



แผนอัตรากำลัง ๓ ปี

ประจำปีงบประมาณ พ.ศ. ๒๕๖๔ - ๒๕๖๖

ของ

องค์การบริหารส่วนตำบลโคกเจริญ
อำเภอทับปุด จังหวัด พังงา

สารบัญ

เรื่อง	หน้า
๑. หลักการและเหตุผล	๑
๒ วัตถุประสงค์และประโยชน์ที่ได้รับ	๒
๓. กรอบแนวคิดในการจัดทำแผนอัตรากำลัง ๓ ปี	๓-๕
- กรอบแนวคิดเรื่องการวางแผนอัตรากำลัง	๕-๑๑
- ความสำคัญของการกำหนดกรอบอัตรากำลัง	๑๒
- กระบวนการจัดทำแผนอัตรากำลัง ๓ ปี	๑๓
๔. สภาพปัญหา ความต้องการของประชาชนในเขตพื้นที่องค์กรปกครองส่วนท้องถิ่น	๑๔-๑๕
๔.๑ ยุทธศาสตร์ขององค์การบริหารส่วนตำบลโคกเจริญ	๑๕-๑๗
๔.๒ การวิเคราะห์อัตรากำลังคนขององค์การบริหารส่วนตำบลโคกเจริญ	๑๘-๒๗
๕. ภารกิจ อำนาจหน้าที่ขององค์กรปกครองส่วนท้องถิ่น	๒๗-๒๙
๖. ภารกิจหลัก และภารกิจรองที่องค์กรปกครองส่วนท้องถิ่นจะดำเนินการ	๓๐-๓๑
๗. สรุปปัญหาและแนวทางในการกำหนดโครงสร้างส่วนราชการและกรอบอัตรากำลัง	๓๒-๓๓
๘. โครงสร้างการกำหนดส่วนราชการ	๓๔-๔๐
๙. ภาระค่าใช้จ่ายเกี่ยวกับเงินเดือนและประโยชน์ตอบแทนอื่น	๔๑-๔๓
๑๐. แผนภูมิโครงสร้างการแบ่งส่วนราชการตามแผนอัตรากำลัง ๓ ปี	๔๔-๕๐
๑๑. บัญชีแสดงจัดคนลงสู่ตำแหน่งและการกำหนดเลขที่ตำแหน่งในส่วนราชการ	๕๑-๕๓
๑๒. แนวทางการพัฒนาข้าราชการหรือพนักงานส่วนท้องถิ่น	๕๔-๕๕
๑๓. ประกาศคุณธรรม จริยธรรมของข้าราชการหรือพนักงานส่วนท้องถิ่น	๕๖

๑. หลักการและเหตุผล

การบริหารจัดการอัตรากำลังของหน่วยงานรัฐ เป็นสิ่งสำคัญและต้องดำเนินการต่อเนื่อง เนื่องจากการกำหนดอัตรากำลังคนในองค์กรหนึ่งจะมีความสัมพันธ์กับการกำหนดอัตราเงินเดือน ค่าจ้าง ค่าตอบแทน ประโยชน์ตอบแทนอื่น และสวัสดิการอื่น ๆ อีกมากมาย ที่มีความสัมพันธ์เกี่ยวเนื่องสอดคล้องกัน ประกอบองค์การบริหารส่วนตำบลโคกเจริญ จำเป็นต้องจัดทำแผนอัตรากำลัง ๓ ปี ประจำปีงบประมาณ ๒๕๖๔ - ๒๕๖๖ ให้สอดคล้องและสัมพันธ์กับแผนอัตรากำลังฉบับเดิมเป็นสำคัญ เพื่อให้การบริหารจัดการอัตรากำลังของหน่วยงานให้มีความสมบูรณ์และต่อเนื่อง ใช้ประกอบการบริหารจัดการอัตรากำลังของบุคลากรในสังกัด โดยหลักการดำเนินการจัดทำแผนอัตรากำลังอยู่ภายใต้เงื่อนไข ดังนี้

๑.๑ ประกาศคณะกรรมการกลางพนักงานส่วนตำบล (ก.อบต.) เรื่อง มาตรฐานทั่วไปเกี่ยวกับอัตราตำแหน่งและมาตรฐานของตำแหน่ง ลงวันที่ ๒๒ พฤศจิกายน ๒๕๔๔ และ (ฉบับที่ ๒) พ.ศ. ๒๕๕๘ ลงวันที่ ๔ กันยายน ๒๕๕๘ กำหนดให้คณะกรรมการพนักงานส่วนตำบล กำหนดตำแหน่งพนักงานส่วนตำบล ว่าจะมีตำแหน่งใด ระดับใด อยู่ในส่วนราชการใด จำนวนเท่าใด ให้คำนึงถึงภาระหน้าที่ความรับผิดชอบ ลักษณะงานที่ต้องปฏิบัติ ความยาก ปริมาณและคุณภาพของงาน ตลอดจนทั้งภาระค่าใช้จ่ายขององค์การบริหารส่วนตำบล ที่จะต้องจ่ายในด้านบุคคล โดยให้องค์การบริหารส่วนตำบลโคกเจริญ จัดทำแผนอัตรากำลังของพนักงานส่วนตำบล เพื่อใช้ในการกำหนดตำแหน่งโดยความเห็นชอบของคณะกรรมการพนักงานส่วนตำบลจังหวัดพังงา ทั้งนี้ ให้เป็นไปตามหลักเกณฑ์ และวิธีการที่คณะกรรมการกลางพนักงานส่วนตำบล (ก.อบต.) กำหนด

๑.๒ คณะกรรมการกลางพนักงานส่วนตำบล (ก.อบต.) ได้มีมติเห็นชอบประกาศการกำหนดตำแหน่งข้าราชการหรือพนักงานส่วนท้องถิ่น โดยกำหนดแนวทางให้องค์การบริหารส่วนตำบล จัดทำแผนอัตรากำลังขององค์การบริหารส่วนตำบล เพื่อเป็นกรอบในการกำหนดตำแหน่งและการใช้ตำแหน่งพนักงานส่วนตำบล โดยเสนอให้คณะกรรมการพนักงานส่วนตำบลจังหวัดพังงา พิจารณาให้ความเห็นชอบ โดยกำหนดให้องค์การบริหารส่วนตำบลโคกเจริญ แต่งตั้งคณะกรรมการจัดทำแผนอัตรากำลัง วิเคราะห์อำนาจหน้าที่และภารกิจขององค์การบริหารส่วนตำบล วิเคราะห์ความต้องการกำลังคน วิเคราะห์การวางแผนการใช้กำลังคน จัดทำกรอบอัตรากำลัง และกำหนดหลักเกณฑ์และเงื่อนไข ในการกำหนดตำแหน่งพนักงานส่วนตำบล ตามแผนอัตรากำลัง ๓ ปี

๑.๓ จากหลักการและเหตุผลดังกล่าว องค์การบริหารส่วนตำบลโคกเจริญ จึงได้จัดทำแผนอัตรากำลัง ๓ ปี ประจำปีงบประมาณ ๒๕๖๔ - ๒๕๖๖ ขึ้น

๒. วัตถุประสงค์ และประโยชน์ที่ได้รับ

๒.๑ วัตถุประสงค์ จากการจัดทำแผนอัตรากำลัง ๓ ปี

๒.๑.๑ เพื่อให้องค์การบริหารส่วนตำบลโคกเจริญ มีโครงสร้างการแบ่งงานและระบบงานที่เหมาะสม ไม่ซ้ำซ้อน

๒.๑.๒ เพื่อให้องค์การบริหารส่วนตำบลโคกเจริญ มีการกำหนดประเภทตำแหน่ง สายงาน การจัดอัตรากำลัง โครงสร้างส่วนราชการให้เหมาะสมกับภารกิจอำนาจหน้าที่ขององค์การบริหารส่วนตำบลโคกเจริญตามกฎหมายจัดตั้งองค์กรปกครองส่วนท้องถิ่นแต่ละประเภท และตามพระราชบัญญัติกำหนดแผนและขั้นตอนการกระจายอำนาจให้องค์กรปกครองส่วนท้องถิ่น พ.ศ. ๒๕๔๒

๒.๑.๓ เพื่อให้คณะกรรมการพนักงานส่วนตำบลจังหวัดพังงา สามารถตรวจสอบการกำหนดตำแหน่ง และการใช้ตำแหน่งข้าราชการหรือพนักงานส่วนท้องถิ่น ข้าราชการครู บุคลากรทางการศึกษา ลูกจ้างประจำ และพนักงานจ้างว่าถูกต้องเหมาะสมกับภารกิจ อำนาจหน้าที่ ความรับผิดชอบของส่วนราชการนั้นหรือไม่

๒.๑.๔ เพื่อเป็นแนวทางในการดำเนินการวางแผนการพัฒนาบุคลากรขององค์การบริหารส่วนตำบลโคกเจริญ

๒.๑.๕ เพื่อให้องค์การบริหารส่วนตำบลโคกเจริญ สามารถวางแผนอัตรากำลัง ในการบรรจุและแต่งตั้ง ข้าราชการหรือพนักงานส่วนท้องถิ่น ข้าราชการครู บุคลากรทางการศึกษา ลูกจ้างประจำ และพนักงานจ้าง เพื่อให้การบริหารงาน ขององค์การบริหารส่วนตำบลโคกเจริญ เกิดประโยชน์ต่อประชาชนเกิดผลสัมฤทธิ์ต่อภารกิจตามอำนาจหน้าที่ความรับผิดชอบอย่างมีประสิทธิภาพ มีความคุ้มค่า สามารถลดขั้นตอนการปฏิบัติงาน มีการลดภารกิจและยุบเลิกภารกิจงานหรือหน่วยงานที่ไม่จำเป็น การปฏิบัติภารกิจสามารถให้บริการสาธารณะ แก้ไขปัญหา และตอบสนองความต้องการของประชาชนได้เป็นอย่างดี

๒.๑.๖ เพื่อให้องค์การบริหารส่วนตำบลโคกเจริญ สามารถควบคุมภาระค่าใช้จ่ายด้านการบริหารงานบุคคลให้เป็นไปตามที่กฎหมายกำหนด

๒.๒ ประโยชน์ จากการจัดทำแผนอัตรากำลัง ๓ ปี

๒.๒.๑ ผู้บริหารและพนักงานส่วนตำบล ที่มีส่วนเกี่ยวข้องมีความเข้าใจชัดเจนถึงกรอบอัตรากำลังคน ตำแหน่งและหน้าที่รับผิดชอบที่เหมาะสมตามปริมาณและคุณภาพที่ต้องการ

๒.๒.๒ องค์การบริหารส่วนตำบลโคกเจริญ มีอัตรากำลังที่เหมาะสม เพื่อเป็นเครื่องมือในการบริหารสร้างขวัญกำลังใจ และเก็บรักษาคนดีและคนเก่งไว้ในหน่วยงาน

๒.๒.๓ การจัดทำแผนอัตรากำลัง ทำให้สามารถพยากรณ์สิ่งที่จะเกิดขึ้นในอนาคต และสามารถเตรียมการรองรับกับเหตุการณ์ดังกล่าวไว้ล่วงหน้าได้

๒.๒.๔ การจัดทำแผนอัตรากำลัง ทำให้ทราบข้อมูลพื้นฐานทั้งด้าน จุดแข็ง จุดอ่อน โอกาส และอุปสรรค ของทรัพยากรบุคคลที่มีอยู่ในปัจจุบัน และในอนาคต สามารถวางแผนล่วงหน้าเกี่ยวกับการใช้ทรัพยากรบุคคลให้สอดคล้องกับสภาวะแวดล้อมต่าง ๆ

๒.๒.๕ การจัดทำแผนอัตรากำลัง เป็นกิจกรรมเชื่อมโยงระหว่างการจัดการทรัพยากรบุคคล และวางแผนให้สอดคล้องกับการดำเนินงานของกรมส่งเสริมการปกครองส่วนท้องถิ่น ให้เป็นไปอย่างมีประสิทธิภาพ นำไปสู่เป้าหมายในภาพรวมได้

๓. กรอบแนวคิดในการจัดทำแผนอัตรากำลัง ๓ ปี

๓.๑ การวิเคราะห์ภารกิจ อำนาจหน้าที่ความรับผิดชอบขององค์การบริหารส่วนตำบลโคกเจริญตามกฎหมายจัดตั้งองค์กรปกครองส่วนท้องถิ่นแต่ละประเภท และตามพระราชบัญญัติแผนและขั้นตอนการกระจายอำนาจให้องค์กรปกครองส่วนท้องถิ่น พ.ศ. ๒๕๔๒ ตลอดจนกฎหมายอื่นให้สอดคล้องกับแผนพัฒนาเศรษฐกิจและสังคมแห่งชาติ แผนพัฒนาจังหวัด แผนพัฒนาอำเภอ แผนพัฒนาตำบล นโยบายของรัฐบาล นโยบายผู้บริหาร และสภาพปัญหาในพื้นที่ขององค์การบริหารส่วนตำบลโคกเจริญ เพื่อให้การดำเนินการขององค์การบริหารส่วนตำบลโคกเจริญบรรลุผลตามพันธกิจที่ตั้งไว้จำเป็นต้องจัดสรรอัตรากำลัง ตามหน่วยงานต่าง ๆ ให้เหมาะสมกับเป้าหมายการดำเนินการ โดยเป็นการพิจารณาว่า งานในปัจจุบันที่ดำเนินการอยู่นั้นครบถ้วน และตรงตามภารกิจหรือไม่ อย่างไรก็ตามหากงานที่ทำอยู่ในปัจจุบันไม่ตรงกับภารกิจในอนาคตก็จะต้องมีการวางแผนกรอบอัตรากำลังให้ปรับเปลี่ยนไปตามทิศทางในอนาคต รวมถึงหากงานในปัจจุบันบางส่วนไม่ต้องดำเนินการแล้ว อาจทำให้การจัดสรรกำลังคนของบางส่วนราชการเปลี่ยนแปลงไป ทั้งนี้ เพื่อให้เกิดการเตรียมความพร้อมในเรื่องกำลังคนให้รองรับสถานการณ์ในอนาคต

๓.๒ การกำหนดโครงสร้างการแบ่งส่วนราชการภายในและการจัดระบบงาน เพื่อรองรับภารกิจตามอำนาจหน้าที่ความรับผิดชอบ ให้สามารถแก้ปัญหาของจังหวัดพังงา ได้อย่างมีประสิทธิภาพ

๓.๓ การวิเคราะห์ต้นทุนค่าใช้จ่ายของกำลังคน : Supply pressure เป็นการนำประเด็นค่าใช้จ่ายบุคลากรเข้ามาร่วมในการพิจารณา เพื่อการจัดการทรัพยากรบุคคลที่มีอยู่เป็นไปอย่างมีประสิทธิภาพสูงสุด กำหนดตำแหน่งในสายงานต่าง ๆ จำนวนตำแหน่ง และระดับตำแหน่ง ให้เหมาะสมกับภาระหน้าที่ความรับผิดชอบ ปริมาณงาน และคุณภาพของงาน รวมทั้งสร้างความก้าวหน้าในสายอาชีพของกลุ่มงานต่าง ๆ โดยในสวนนี้จะคำนึงถึง

๓.๑.๑ การจัดระดับชั้นงานที่เหมาะสม ให้พิจารณาถึงต้นทุนต่อการกำหนดระดับชั้นงานในแต่ละประเภท เพื่อให้การกำหนดตำแหน่งและการปรับระดับชั้นงานเป็นไปอย่างประหยัดและมีประสิทธิภาพสูงสุด

๓.๑.๒ การจัดสรรประเภทของบุคลากรส่วนท้องถิ่น (ข้าราชการหรือพนักงานส่วนท้องถิ่น ข้าราชการครู บุคลากรทางการศึกษา ลูกจ้างประจำ และพนักงานจ้าง) โดยหลักการแล้ว การจัดประเภทลักษณะงานผิดจะมีผลกระทบต่อประสิทธิภาพ และต้นทุนในการทำงานขององค์กร ดังนั้น ในการกำหนดอัตรากำลัง ข้าราชการหรือพนักงานส่วนท้องถิ่นในแต่ละส่วนราชการจะต้องมีการพิจารณาว่าตำแหน่งที่กำหนดในปัจจุบันมีความเหมาะสมหรือไม่หรือควรเปลี่ยนลักษณะการกำหนดตำแหน่งเพื่อให้การทำงานเป็นไปอย่างมีประสิทธิภาพมากขึ้น โดยภาระค่าใช้จ่ายด้านการบริหารงานบุคคลต้องไม่เกินร้อยละสี่สิบของงบประมาณรายจ่ายตามมาตรา ๓๕ แห่งพระราชบัญญัติระเบียบบริหารงานบุคคลส่วนท้องถิ่น พ.ศ. ๒๕๔๒

๓.๔ การวิเคราะห์กระบวนการและเวลาที่ใช้ในการปฏิบัติงาน เป็นการนำข้อมูลเวลาที่ใช้ในการปฏิบัติงานตามกระบวนการจริง (Work process) ในอดีต เพื่อวิเคราะห์ปริมาณงานต่อบุคคลจริงโดยสมมุติฐานที่ว่างานใดที่ต้องมีกระบวนการและเวลาที่ใช้มากกว่าโดยเปรียบเทียบต้องใช้้อัตรากำลังคนมากกว่า อย่างไรก็ตามในภาคราชการส่วนท้องถิ่นนั้นงานบางลักษณะ เช่น งานกำหนดนโยบาย งานมาตรฐาน งานเทคนิคด้านช่าง หรืองานบริการบางประเภทไม่สามารถกำหนดเวลามาตรฐานได้ ดังนั้น การคำนวณเวลาที่ใช้ในกรณีของภาคราชการส่วนท้องถิ่นนั้นจึงทำได้เพียงเป็นข้อมูลเปรียบเทียบ (Relative information) มากกว่าจะเป็นข้อมูลที่ใช้ในการกำหนดคำนวณอัตรากำลังคนต่อหน่วยจริงเหมือนในภาคเอกชน นอกจากนั้นก่อนจะคำนวณเวลาที่ใช้ในการปฏิบัติงานแต่ละส่วนราชการจะต้องพิจารณาปริมาณงาน ลักษณะงานที่ปฏิบัติว่ามีความสอดคล้องกับภารกิจของหน่วยงานหรือไม่ เพราะในบางครั้งอาจเป็นไปได้ว่างานที่ปฏิบัติอยู่ในปัจจุบันมีลักษณะเป็นงานโครงการพิเศษ หรืองานของหน่วยงานอื่นก็มีความจำเป็นต้องนำมาใช้ประกอบการพิจารณาด้วย

๓.๕ การวิเคราะห์ผลงานที่ผ่านมาเพื่อประกอบการกำหนดกรอบอัตรากำลังเป็นการนำผลลัพธ์ที่พึงประสงค์ของแต่ละส่วนราชการและพันธกิจขององค์กรมายึดโยงกับจำนวนกรอบอัตรากำลังที่ต้องใช้สำหรับการสร้างผลลัพธ์ที่พึงประสงค์ให้ได้ตามเป้าหมาย โดยสมมติฐานที่ว่า หากผลงานที่ผ่านมาเปรียบเทียบกับผลงานในปัจจุบันและในอนาคตมีความแตกต่างกันอย่างมีนัยสำคัญ อาจต้องมีการพิจารณาแนวทางในการกำหนด/เกลี่ยอัตรากำลังใหม่ เพื่อให้เกิดการทำงานที่มีประสิทธิภาพและสนับสนุนการทำงานตามภารกิจของส่วนราชการและองค์กรอย่างสูงสุด

๓.๖ การวิเคราะห์ข้อมูลจากความคิดเห็นแบบ ๓๖๐ องศา เป็นการสอบถามความคิดเห็นจากผู้มีส่วนได้ส่วนเสียหรือนำประเด็นต่าง ๆ อย่างเรื่องการบริหารงาน งบประมาณ คน มาพิจารณาอย่างน้อยใน ๓ ประเด็นดังนี้

๓.๖.๑ เรื่องพื้นที่และการจัดโครงสร้างองค์กร เนื่องจากการจัดโครงสร้างองค์กรและการแบ่งงานในพื้นที่นั้นจะมีผลต่อการกำหนดกรอบอัตรากำลังเป็นอย่างมาก เช่น หากกำหนดโครงสร้างที่มากเกินไปจะทำให้เกิดตำแหน่งงานขึ้นตามมาอีกไม่ว่าจะเป็นงานหัวหน้าฝ่าย งานธุรการ สารบรรณและบริหารทั่วไปในส่วนราชการนั้น ซึ่งอาจมีความจำเป็นต้องทบทวนว่าการกำหนดโครงสร้างในปัจจุบันของแต่ละส่วนราชการนั้นมีความเหมาะสมมากน้อยเพียงใด

๓.๖.๒ เรื่องการเกษียณอายุราชการ เนื่องจากหลาย ๆ ส่วนราชการในปัจจุบันมีข้าราชการสูงอายุจำนวนมาก ดังนั้น อาจต้องมีการพิจารณาถึงการเตรียมการเรื่องกรอบอัตรากำลังที่จะรองรับการเกษียณอายุของข้าราชการ ทั้งนี้ ไม่ว่าจะเป็นการถ่ายทอดองค์ความรู้ การปรับตำแหน่งที่เหมาะสมขึ้นทดแทนตำแหน่งที่จะเกษียณอายุไป เป็นต้น

๓.๖.๓ ความคิดเห็นของผู้มีส่วนได้ส่วนเสีย เป็นการสอบถามจากเจ้าหน้าที่ภายในส่วนราชการและผู้ที่มีส่วนเกี่ยวข้องกับส่วนราชการนั้น ๆ ผ่านการส่งแบบสอบถามหรือการสัมภาษณ์ซึ่งมุมมองต่าง ๆ อาจทำให้การกำหนดกรอบอัตรากำลังเป็นไปอย่างมีประสิทธิภาพมากขึ้น

๓.๗ การพิจารณาเปรียบเทียบกับกรอบอัตรากำลังขององค์กรอื่น ๆ กระบวนการนี้เป็นกระบวนการนำข้อมูลของอัตรากำลังในหน่วยงานที่มีลักษณะงานใกล้เคียงกัน เช่น การเปรียบเทียบจำนวนกรอบอัตรากำลังของงานการเจ้าหน้าที่ในเทศบาล ก. และงานการเจ้าหน้าที่ในเทศบาล ข. ซึ่งมีหน้าที่รับผิดชอบคล้ายกัน โดยสมมติฐานที่ว่าแนวโน้มของการใช้อัตรากำลังของแต่ละองค์กรในลักษณะงานและปริมาณงานแบบเดียวกันน่าจะมีจำนวนและการกำหนดตำแหน่งคล้ายคลึงกันได้

๓.๘ ให้องค์กรปกครองส่วนท้องถิ่นมีแผนการพัฒนาข้าราชการหรือพนักงานส่วนท้องถิ่นทุกคนโดยต้องได้รับการพัฒนาความรู้ความสามารถอย่างน้อยปีละ ๑ ครั้ง

การวิเคราะห์ข้อมูลเพื่อกำหนดกรอบอัตรากำลังไม่มุ่งเน้นในการเพิ่ม เกลี่ย หรือลดจำนวนกรอบอัตรากำลังเป็นสิ่งสำคัญ แต่มีจุดมุ่งหมายเพื่อให้ส่วนราชการมีแนวทางในการพิจารณากำหนดกรอบอัตรากำลังที่เป็นระบบมากขึ้น นอกจากนั้นยังมีจุดมุ่งเน้นให้ส่วนราชการพิจารณาการกำหนดตำแหน่งที่เหมาะสม (Right Jobs) มากกว่าการเพิ่ม/ลดจำนวนตำแหน่ง ตัวอย่างเช่น การวิเคราะห์ต้นทุนค่าใช้จ่ายแล้วพบว่ากรอบอัตรากำลังที่เหมาะสมน้อยกว่าการกำหนดตำแหน่งประเภทวิชาการในบางลักษณะงาน ทั้ง ๆ ที่ใช้ต้นทุนไม่แตกต่างกันมาก รวมถึงในการพิจารณาที่กระบวนการทำงานก็พบว่าเป็นลักษณะงานในเชิงการวิเคราะห์ในสายอาชีพมากกว่างานในเชิงปฏิบัติงาน และส่วนราชการอื่นก็กำหนดตำแหน่งในงานลักษณะนี้เป็นตำแหน่งประเภทวิชาการ ถ้าเกิดกรณีเช่นนี้ก็น่าจะมีเหตุผลเพียงพอที่จะกำหนดกรอบอัตรากำลังในลักษณะงานนี้เป็นตำแหน่งประเภทวิชาการ โดยไม่ได้เพิ่มจำนวนตำแหน่งของส่วนราชการเลย โดยสรุปอาจกล่าวได้ว่า กรอบแนวคิดการวิเคราะห์อัตรากำลัง (Effective Man Power Planning Framework) นี้จะเป็นแนวทางให้ส่วนราชการสามารถมีข้อมูลเชิงวิเคราะห์อย่างเพียงพอในการที่จะอธิบายเหตุผลเชิงวิชาการสำหรับการวางแผนกรอบอัตรากำลังที่เหมาะสมตามภารกิจงานของแต่ละส่วนราชการ นอกจากนั้นการรวบรวมข้อมูลโดยวิธีการดังกล่าวจะทำให้ส่วนราชการ สามารถนำข้อมูลเหล่านี้ไปใช้ประโยชน์ในเรื่องอื่น ๆ เช่น

- การใช้ข้อมูลที่หลากหลายจะทำให้เกิดการยอมรับได้มากกว่าโดยเปรียบเทียบหากจะต้องมีการเกลี่ยอัตราค่าจ้างระหว่างหน่วยงาน

- การจัดทำกระบวนการจริง (Work process) จะทำให้ได้เวลามาตรฐานที่จะสามารถนำไปใช้วัดประสิทธิภาพในการทำงานของบุคคลได้อย่างถูกต้อง รวมถึงในระยะยาวส่วนราชการสามารถนำผลการจัดทำกระบวนการและเวลามาตรฐานนี้ไปวิเคราะห์เพื่อการปรับปรุงกระบวนการ (Process Re-engineer) อันจะนำไปสู่การใช้อัตราค่าจ้างที่เหมาะสมและมีประสิทธิภาพมากขึ้น

- การเก็บข้อมูลผลงาน จะทำให้สามารถพยากรณ์แนวโน้มของภาระงาน ซึ่งจะเป็นประโยชน์ในอนาคตต่อส่วนราชการในการเตรียมปรับยุทธศาสตร์ในการทำงาน เพื่อรองรับภารกิจที่จะเพิ่ม/ลดลง

นอกจากนี้ยังมีกรอบแนวคิด ทฤษฎี ขอบเขตความสำคัญและกระบวนการในการจัดทำแผนอัตราค่าจ้าง ๓ ปี ตามทฤษฎีต่าง ๆ เช่น

๑. กรอบแนวคิดเรื่องการวางแผนอัตราค่าจ้าง

การกำหนดกรอบอัตราค่าจ้างคนนั้นจะเป็นส่วนหนึ่งของการวางแผนกำลังคนในภาพรวมขององค์กร ซึ่งนักวิชาการในต่างประเทศ นักวิชาการไทย และองค์กรต่างๆ ได้ให้ความหมาย ดังนี้

● **The State Auditor's Office ของรัฐเท็กซัส ประเทศสหรัฐอเมริกา** ให้ความหมายของการวางแผนกำลังคน คือ “กระบวนการที่เป็นระบบในการระบุความต้องการทุนมนุษย์ เพื่อมาทำงานให้บรรลุเป้าหมายองค์กร และดำเนินการพัฒนากลยุทธ์ต่างๆ เพื่อให้บรรลุความต้องการดังกล่าว” ดังนั้นในการกำหนดกรอบอัตราค่าจ้างในความหมายนี้อาจหมายถึงกระบวนการกำหนดจำนวนและคุณภาพของทุนมนุษย์ที่องค์กรต้องการเพื่อให้สามารถทำงานได้ตามเป้าหมายขององค์กร

● **International Personnel Management Association (IPMA)** ให้ความหมายของการวางแผนกำลังคน คือ “การวางกลยุทธ์ด้านกำลังคนให้สอดคล้องกับทิศทางธุรกิจขององค์กร โดยการวิเคราะห์สภาพกำลังคนขององค์กรที่มีอยู่ในปัจจุบัน เปรียบเทียบกับความต้องการกำลังคนในอนาคตว่ามีส่วนต่างของความต้องการอย่างไร เพื่อที่จะพัฒนาหรือวางแผนดำเนินการให้องค์กรบรรลุภารกิจ เป้าหมาย และวัตถุประสงค์ที่วางไว้” โดยการกำหนดกรอบอัตราค่าจ้างในความหมายนี้อาจเป็นการหาความต้องการกำลังคนในอนาคตที่จะทำให้องค์กรบรรลุภารกิจ เป้าหมายและวัตถุประสงค์ที่กำหนดไว้ (Mission-based manpower planning)

● **ศุภชัย ยาวะประภาส** ให้ความหมายการวางแผนทรัพยากรบุคคลว่า “เป็นกระบวนการในการกำหนดความต้องการบุคลากรล่วงหน้าในแต่ละช่วงเวลาว่า องค์กรต้องการบุคลากรประเภทใด จำนวนเท่าไร และรวมถึงวิธีการในการได้มาซึ่งบุคลากรที่กำหนดไว้ล่วงหน้าด้วย การได้มาซึ่งบุคลากรนี้ รวมถึงตั้งแต่การสรรหาคัดเลือกจากภายนอกองค์กร ภายในองค์กร ตลอดจนการพัฒนาเพิ่มศักยภาพของบุคลากรภายในให้มีคุณสมบัติครบถ้วนตามที่ต้องการ นอกจากนี้ ยังรวมถึงการรักษาไว้ซึ่งบุคลากร ตลอดจนการใช้ประโยชน์จากบุคลากรให้เกิดประโยชน์สูงสุดแก่องค์กร”

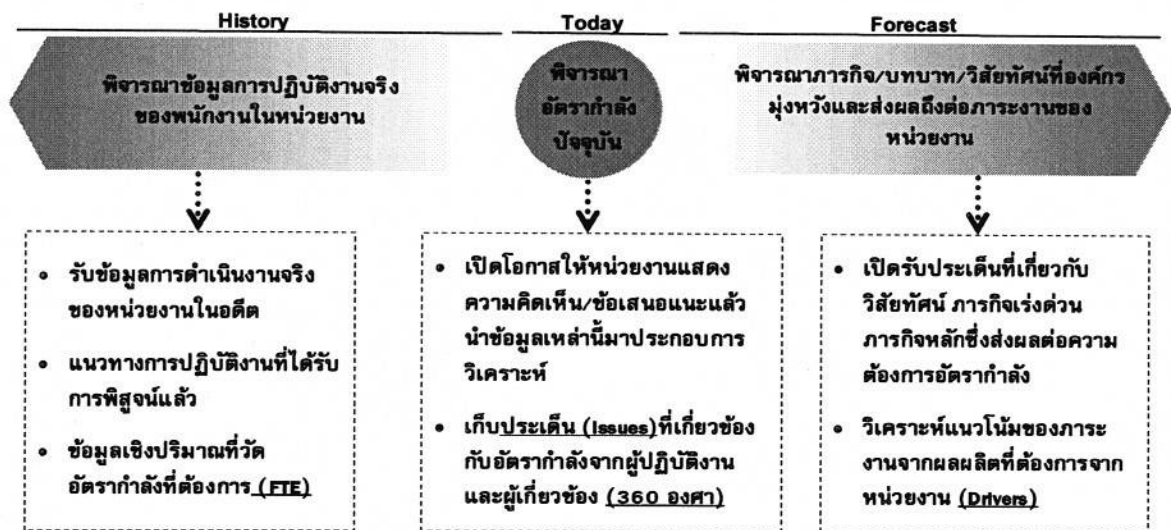
● **สำนักงาน ก.พ.** ได้ให้ความหมายของการวางแผนกำลังคนในเอกสารเรื่องการวางแผนกำลังคนเชิงกลยุทธ์ในส่วนราชการ ว่าหมายถึง “การดำเนินการอย่างเป็นระบบในการวิเคราะห์และพยากรณ์เกี่ยวกับอุปสงค์และอุปทานด้านกำลังคน เพื่อนำไปสู่การกำหนดกลวิธีที่จะให้ได้กำลังคนในจำนวนและสมรรถนะที่เหมาะสมมาปฏิบัติงานในเวลาที่ต้องการ โดยมีแผนการใช้และพัฒนากำลังคนเหล่านั้นอย่างมีประสิทธิภาพและต่อเนื่อง ทั้งนี้เพื่อธำรงรักษากำลังคนที่เหมาะสมไว้กับองค์กรอย่างต่อเนื่อง”

● **กรมส่งเสริมการปกครองส่วนท้องถิ่น** ได้ให้ความหมายของการวางแผนกำลังคน ในคู่มือการจัดทำแผนอัตรากำลัง ๓ ปี ว่า การวางแผนกำลังคน (Manpower Planning) หรือการวางแผนทรัพยากรมนุษย์เป็นกิจกรรมหรืองาน ในการกำหนดวัตถุประสงค์ นโยบาย และวิธีปฏิบัติที่ดีที่สุดไว้ล่วงหน้าเพื่อเป็นแนวทางสำหรับดำเนินการให้เป็นไปตามเป้าหมายที่กำหนดไว้ โดยการดำเนินการอย่างเป็นระบบในการวิเคราะห์ และวิเคราะห์เกี่ยวกับอุปสงค์ และอุปทานกำลังงาน เพื่อนำไปสู่การกำหนดวิธีการที่จะให้ได้กำลังคนที่มีความรู้ ความสามารถอย่างเพียงพอ หรือกล่าวโดยทั่วไป การมีจำนวนและคุณภาพที่จะปฏิบัติงานในเวลาต้องการ เป็นกระบวนการที่เกี่ยวข้องกับการจัดสรรจำนวนอัตรากำลังที่เหมาะสม และคัดเลือกที่มีคุณสมบัติตรงตามที่ต้องการเข้ามาทำงานในองค์กรในช่วงเวลาที่เหมาะสม เพื่อปฏิบัติงานได้บรรลุวัตถุประสงค์ขององค์กร หรืออีกนัยหนึ่ง การวางแผนกำลังคนคือ วิธีการที่จะให้ได้มาซึ่งทรัพยากรมนุษย์และรู้จักปรับปรุงพัฒนาบุคคลเหล่านั้นให้อยู่กับองค์กรต่อไป

จากคำจำกัดความของนักวิชาการต่างๆ จึงอาจสรุปได้ว่าการกำหนดกรอบอัตรากำลังนั้นเป็นการระบุว่าองค์กรต้องการจำนวน ประเภท และลักษณะของต้นทุนมนุษย์มากน้อยเพียงใดทั้งในปัจจุบันและอนาคต เพื่อให้องค์กรสามารถปฏิบัติการกิจบรรลุตามยุทธศาสตร์ การกิจและเป้าหมายที่กำหนดไว้

๒. แนวคิดในการวิเคราะห์อุปสงค์กำลังคน (Demand Analysis)

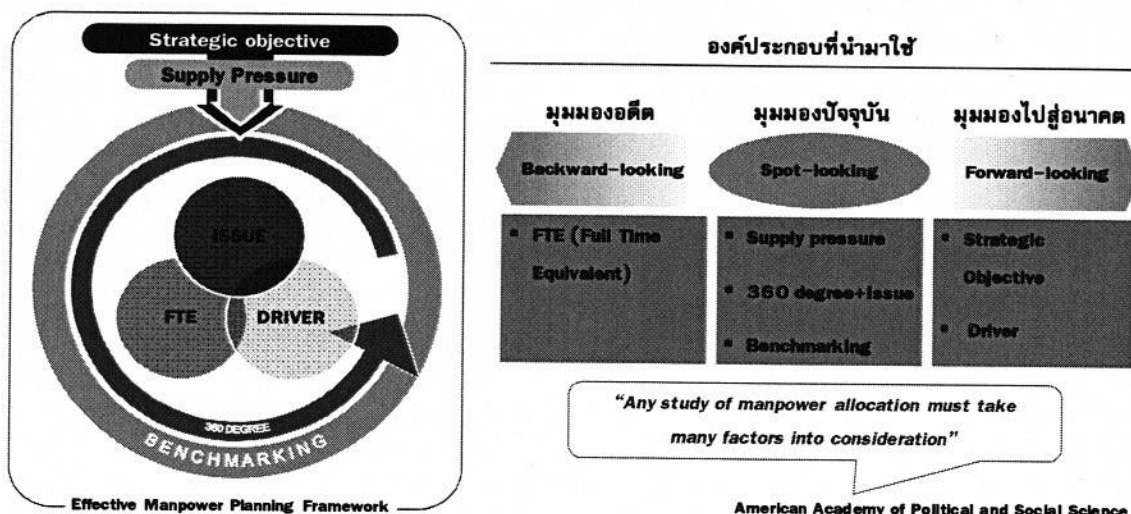
เพื่อกำหนดกรอบอัตรากำลังให้สอดคล้องกับภาระงาน จำเป็นต้องสร้างกระบวนการรวบรวมข้อมูลที่สะท้อนภาระงานจริงของหน่วยงาน แบบ ๓๖๐ องศา โดยแบ่งออกเป็น ๓ มิติเชิงเวลาคือ มิติข้อมูลในอดีต มิติข้อมูลในปัจจุบัน และมิติข้อมูลในอนาคต ดังตาราง (ตารางการวิเคราะห์นำมาจากเอกสารประกอบการบรรยายเรื่องการบริหารกำลังคนภาครัฐ โครงการศึกษาวิจัยการปรับปรุงระบบตำแหน่งและค่าตอบแทนของข้าราชการส่วนท้องถิ่น ระยะที่ ๒ สำนักงานคณะกรรมการมาตรฐานการบริหารงานบุคคลส่วนท้องถิ่น (ก.ถ.))



ไม่ควรพิจารณาเพียงแค่เฉพาะข้อมูลในอดีต (Can't measure workload by just looking at history)
 ไม่ควรพิจารณาเพียงแค่เฉพาะภาระงานผ่านภาพในอนาคต (Can't measure workload by just looking at forecast)

จากไดอะแกรมที่แสดงเบื้องต้นสะท้อนให้เห็นว่าการวิเคราะห์ความต้องการอัตรากำลังขององค์การบริหารส่วนตำบลโคกเจริญ ไม่อาจขึ้นอยู่กับกระบวนการใดกระบวนการหนึ่งอย่างตายตัวได้ ต้องอาศัยการผสมผสานและความสอดคล้องสม่ำเสมอ (Consistency) ของหลายมิติที่ยืนยันตรงกัน เช่นเดียวกับกับ American Academy of Political and Social Science ที่ได้ให้ความเห็นว่า “การจัดสรรอัตรากำลังนั้นควรคำนึงถึงปัจจัยและกระบวนการต่างๆ มากกว่าหนึ่งตัวในการพิจารณา”

จากมติการพิจารณาอัตรากำลังด้านบन्नสามารถนำมาสร้าง “กรอบแนวความคิดการวิเคราะห์
อัตรากำลัง (Effective Manpower Planning Framework)” ได้ดังนี้



การพิจารณาอัตรากำลังด้วยการใช้เพียงวิธีการเดียว อาจเกิดความคลาดเคลื่อนขึ้นได้
จึงควรพิจารณาผ่านวิธีการที่หลากหลายและยึดโยงกันเพื่อให้ผลลัพธ์มีความน่าเชื่อถือยิ่งขึ้น

เมื่อนำกรอบแนวความคิดการวิเคราะห์อัตรากำลัง (Effective Manpower Planning Framework) มา
พิจารณาอัตรากำลังของหน่วยงานโดยเปรียบเสมือนกระจก ๖ ด้าน สะท้อนและตรวจสอบความเหมาะสมของ
อัตรากำลัง ในองค์การบริหารส่วนตำบลโคกเจริญ ที่มีอยู่ดังนี้

กระจกด้านที่ ๑ Strategic objective: เพื่อให้การดำเนินการขององค์การบริหารส่วนตำบลโคก
เจริญ บรรลุผลตามพันธกิจที่ตั้งไว้ จำเป็นต้องจัดสรรอัตรากำลัง ให้เหมาะสมกับเป้าหมายการดำเนินการ โดยจะเป็น
การพิจารณาว่างานในปัจจุบันที่ดำเนินการอยู่นั้นครบถ้วนและตรงตามภารกิจหรือไม่อย่างไร หากงานที่ทำอยู่ในปัจจุบัน
ไม่ตรงกับภารกิจในอนาคต ก็ต้องมีการวางแผนกรอบอัตรากำลังให้ปรับเปลี่ยนไปตามทิศทางในอนาคต รวมถึงหากงาน
ในปัจจุบันบางส่วนไม่ต้องดำเนินการแล้ว อาจทำให้การจัดสรรกำลังคนของบางส่วนราชการเปลี่ยนแปลงไป ทั้งนี้เพื่อให้
เกิดการเตรียมความพร้อมในเรื่องกำลังคนให้รองรับสถานการณ์ในอนาคต

การวางแผนอัตรากำลังคนในด้านนี้ องค์การบริหารส่วนตำบลโคกเจริญ จะพิจารณาคุณวุฒิการศึกษา
ทักษะ และประสบการณ์ ในการบรรจุบุคลากรเป็นสำคัญ เพื่อจะบรรจุและให้ดำรงตำแหน่ง ในแต่ละส่วนราชการ เพื่อ
แก้ไขปัญหา ให้กับประชาชนในพื้นที่ได้อย่างทั่วถึง เป็นต้น

กระจกด้านที่ ๒ Supply pressure: เป็นการนำประเด็นค่าใช้จ่ายเจ้าหน้าที่เข้ามาร่วมในการ
พิจารณา เพื่อการจัดการทรัพยากรบุคคลมีอยู่อย่างมีประสิทธิภาพสูงสุด โดยในส่วนนี้จะคำนึงการจัดสรรประเภทของ
พนักงานส่วนตำบล ลูกจ้างประจำ และพนักงานจ้าง โดยในหลักการแล้วการจัดประเภทลักษณะงานผิดจะมีผลกระทบ
ต่อประสิทธิภาพและต้นทุนในการทำงานขององค์การบริหารส่วนตำบลโคกเจริญ ดังนั้นในการกำหนดอัตรากำลัง
จะต้องมีการพิจารณาว่าตำแหน่งที่กำหนดในปัจจุบันมีความเหมาะสมหรือไม่ หรือควรเปลี่ยนลักษณะการกำหนด
ตำแหน่ง เพื่อให้การทำงานเป็นไปอย่างมีประสิทธิภาพมากขึ้น

การวางแผนอัตรากำลังในด้านนี้ องค์การบริหารส่วนตำบลโคกเจริญ ได้กำหนดอัตรากำลังในแต่ละส่วนราชการประกอบด้วย หัวหน้าส่วนราชการ ๑ อัตรา ตำแหน่งระดับผู้อำนวยการกอง มีหน้าที่บังคับบัญชาบุคลากรในส่วนราชการนั้น ๆ ทุกตำแหน่ง ตำแหน่งรองลงมา จะเป็น ตำแหน่งแต่ละงาน ซึ่ง กำหนดเป็นสายงานวิชาการ ผู้มีคุณวุฒิตะดับปริญญาตรี ตำแหน่งสายงานทั่วไป ผู้มีคุณวุฒิต่ำกว่าปริญญาตรี พนักงานจ้างตามภารกิจ และพนักงานจ้างทั่วไป ตามลำดับ การกำหนดในลำดับชั้นเพื่อสะดวกในการบังคับบัญชาและมีผู้รับผิดชอบสายงานนั้น ๆ เป็นผู้มีความรู้ประสบการณ์ ที่แต่ละตำแหน่งควรมีเป็นสำคัญ

องค์การบริหารส่วนตำบลโคกเจริญ นำผลวิเคราะห์การกำหนดอัตรากำลัง มาคำนวณภาระค่าใช้จ่าย ซึ่งประกอบด้วย

๙.๑ เงินเดือน

๙.๒ เงินประจำตำแหน่ง

๙.๓ เงินค่าตอบแทนที่จ่ายนอกเหนือจากเงินเดือน

๙.๔ เงินเพิ่มอื่น ๆ ที่จ่ายควบกับเงินเดือน เช่น เงินวิทยฐานะ

โดยนำเงินเหล่านี้ของบุคลากรในสังกัด องค์การบริหารส่วนตำบลโคกเจริญ มาคำนวณเป็นภาระค่าใช้จ่ายทั้งตำแหน่งที่มีคนครองและตำแหน่งว่าง ตลอดระยะเวลา ๓ ปี ของแผนอัตรากำลัง โดยใช้หลักวิธีการคำนวณดังนี้

๑. ตำแหน่งประเภททั่วไปและวิชาการ มีผู้ครองตำแหน่ง ใช้อัตราเงินเดือนของผู้ครองตำแหน่งคูณ ๑๒ เดือน ส่วนตำแหน่งว่าง ใช้หลักการคำนวณโดยประมาณการเงินเดือนขั้นต่ำของตำแหน่งในระดับแรก บรรจุกับอัตราเงินเดือนขั้นสูงเหนือขึ้นไปหนึ่งระดับ รวมกันหารสองคูณ ๑๒ เดือน ส่วนการประเมินการค่าใช้จ่ายเพิ่มขึ้นให้ใช้อัตราเงินเดือนที่เพิ่ม ๑ ชั้น

๒. ตำแหน่งประเภทอำนวยการและบริหารท้องถิ่น มีผู้ครองตำแหน่ง ใช้อัตราเงินเดือนของผู้ครองตำแหน่งคูณ ๑๒ เดือน ส่วนตำแหน่งว่าง ใช้หลักการคำนวณโดยประมาณการเงินเดือนขั้นต่ำและขั้นสูงของระดับตำแหน่งนั้น รวมกันหารสองคูณ ๑๒ เดือน สำหรับตำแหน่งอำนวยการและบริหารท้องถิ่นเป็นกลุ่มที่ได้รับเงินประจำตำแหน่งและเงินอื่น จะคำนวณเป็นค่าใช้จ่ายด้วย โดยนำเงินดังกล่าวคูณ ๑๒ เดือน ส่วนการประเมินการค่าใช้จ่ายเพิ่มขึ้นให้ใช้อัตราเงินเดือนที่เพิ่ม ๑ ชั้น

๓. ตำแหน่งข้าราชการครู พนักงานครู หรือบุคลากรทางการศึกษาคำนวณเฉพาะกลุ่มที่ องค์การปกครองส่วนท้องถิ่น ใช้งบประมาณขององค์การปกครองส่วนท้องถิ่นเอง ใช้อัตราเงินเดือนของผู้ครองตำแหน่งคูณ ๑๒ เดือน ส่วนตำแหน่งว่าง ใช้หลักการคำนวณโดยประมาณการเงินเดือนขั้นต่ำของ คศ.๑ และขั้นสูงของ คศ.๒ รวมกันหารสองคูณ ๑๒ เดือน (ผู้บริหารสถานศึกษา ใช้ ขั้นต่ำ คศ.๒ และ ขั้นสูง คศ.๓ รวมกันหารสองคูณ ๑๒) ส่วนประมาณการค่าใช้จ่ายที่เพิ่มขึ้น ใช้อัตราร้อยละ ๖ ของเงินเดือน

๔. ตำแหน่งพนักงานจ้างตามภารกิจใช้หลักการคิดจากวุฒิที่ใช้ในการแต่งตั้งเป็นหลัก ในการคำนวณ ส่วนประมาณการค่าใช้จ่ายที่เพิ่มขึ้นใช้อัตราร้อยละ ๔ ของค่าตอบแทน

๕. กรณีพนักงานจ้างทั่วไป(ไม่มีรายการเงินเพิ่มรายปี)

๖. กรณีพนักงานจ้างตามภารกิจที่ได้รับเงินจัดสรร และองค์การบริหารส่วนตำบลโคกเจริญ จ่ายส่วนที่เกินจากเงินจัดสรร เช่น พนักงานจ้างตามภารกิจ ตำแหน่ง ผู้ดูแลเด็ก โดยกรมส่งเสริมการปกครองส่วนท้องถิ่น จัดสรรค่าตอบแทนให้ ๙,๔๐๐ ค่าครองชีพ ๒,๐๐๐ ซึ่งส่วนเกินจากกรมจัดสรรให้ เกิดจากการเลื่อนค่าตอบแทนประจำปี องค์การบริหารส่วนตำบลโคกเจริญ จะคำนวณเป็นภาระค่าใช้จ่ายประจำปี เช่น นาง ก ตำแหน่ง ผู้ดูแลเด็ก ได้รับเงินค่าตอบแทน ๑๔,๘๕๐ บาท (กรมจ่ายให้ ๙,๔๐๐ ท้องถิ่นจ่าย ๕,๔๕๐ และส่วนที่เพิ่มขึ้น (ทุกปี)

กระจกด้านที่ ๓ Full Time Equivalent (FTE): เป็นการนำข้อมูลเวลาที่ใช้ในการปฏิบัติงานตามกระบวนการจริง (Work process) ในอดีต เพื่อวิเคราะห์ปริมาณงานต่อบุคคลจริง อย่างไรก็ตามก่อนที่จะคำนวณ FTE ต้องมีการพิจารณาปริมาณงานดังต่อไปนี้

- พิจารณางานพนักงานส่วนตำบล และพนักงานจ้าง ในสายงานว่า
 - สอดคล้องกับส่วนราชการ / ส่วนงานนี้หรือไม่
 - มีภาระงานที่ต้องอาศัยสายงานดังกล่าวหรือไม่
 - การมีสายงานนี้ในส่วนราชการ เอื้อต่อการบริหารทรัพยากรบุคคลหรือไม่
- พิจารณาปรับเปลี่ยนสายงานเมื่อพบว่า
 - ลักษณะความเชี่ยวชาญไม่สอดคล้องกับงานหลักขององค์การบริหารส่วนตำบลโคกเจริญ
 - ไม่มีภาระงาน/ความรับผิดชอบที่ต้องอาศัยสายงานดังกล่าว/หรือทดแทนด้วยสายงานอื่นที่เหมาะสมกว่าได้
 - การมีสายงานนี้ในหน่วยงานมิได้ช่วยเอื้อต่อการบริหารทรัพยากรบุคคล

การคิดปริมาณงานแต่ละส่วนราชการ

การนำปริมาณงานที่เกิดขึ้นแต่ละส่วนราชการ มาเพื่อวิเคราะห์การกำหนดอัตรา และคำนวณระยะเวลาที่เกิดขึ้น โดยองค์การบริหารส่วนตำบลโคกเจริญ ได้ใช้วิธีคิดจากสูตรการคำนวณหาเวลาปฏิบัติราชการ ดังนี้

จำนวนวันปฏิบัติราชการ ๑ ปี x ๖ = เวลาปฏิบัติราชการ

แทนค่า $๒๓๐ \times ๖ = ๑,๓๘๐$ หรือ $๘๒,๘๐๐$ นาที

หมายเหตุ

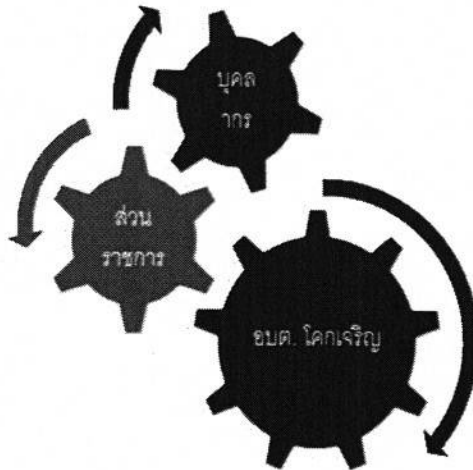
๑. ๒๓๐ คือ จำนวนวัน ใน ๑ ปี ใช้เวลาปฏิบัติงาน ๒๓๐ วันโดยประมาณ
๒. ๖ คือ ใน ๑ วัน ใช้เวลาปฏิบัติงานราชการ เป็นเวลา ๖ ชั่วโมง
๓. ๑,๓๘๐ คือ จำนวน วัน คูณด้วย จำนวน ชั่วโมง / ๑ ปี ทำงาน ๑,๓๘๐ ชั่วโมง
๔. ๘๒,๘๐๐ คือ ใน ๑ ชั่วโมง มี ๖๐ นาที ดังนั้น $๑,๓๘๐ \times ๖๐$ จะได้ ๘๒,๘๐๐ นาที

กระจกด้านที่ ๔ Driver: เป็นการนำผลลัพธ์ที่พึงประสงค์ขององค์การบริหารส่วนตำบลโคกเจริญ (ที่ยึดโยงกับตัวชี้วัด (KPIs) และพันธกิจขององค์การบริหารส่วนตำบลโคกเจริญ) มายึดโยงกับจำนวนกรอบกำลังคนที่ต้องใช้ สำหรับการสร้างผลลัพธ์ที่พึงประสงค์ให้ได้ตามเป้าหมาย โดยเน้นที่การปฏิบัติงานการบริหารราชการ สอดคล้องและตอบโจทย์กับการประเมินประสิทธิภาพขององค์การบริหารส่วนตำบลโคกเจริญ (การตรวจประเมิน LPA)

กระจกด้านที่ ๕ ๓๖๐° และ Issues: นำประเด็นการบริหารคน/องค์กรมาพิจารณา อย่างน้อยใน ๓ ประเด็นดังนี้

- **ประเด็นเรื่องพื้นที่และการจัดโครงสร้างองค์กร** เนื่องจากการจัดโครงสร้างส่วนราชการและการแบ่งงานในแต่ละส่วนราชการนั้น จะมีผลต่อการกำหนดกรอบอัตรากำลังเป็นอย่างมาก เช่น หากกำหนดโครงสร้างที่มากเกินไปจะทำให้เกิดตำแหน่งงานขึ้นตามมาอีก ไม่ว่าจะเป็นงานหัวหน้าฝ่าย งานธุรการ สารบรรณและบริหารทั่วไป ในส่วนราชการนั้น ซึ่งอาจมีความจำเป็นต้องทบทวนว่าการกำหนดโครงสร้างในปัจจุบันของแต่ละส่วนราชการนั้นมีความเหมาะสมมากน้อยเพียงใด ซึ่งองค์การบริหารส่วนตำบลโคกเจริญ พิจารณาทบทวนว่าการกำหนดโครงสร้างใน

ปัจจุบันของแต่ละส่วนราชการนั้นมีความเหมาะสมแล้ว โดยปัจจุบัน มี ๕ ส่วนราชการ ได้แก่ สำนักปลัด กองคลัง กองช่าง กองการศึกษา ศาสนาและวัฒนธรรม และ กองสาธารณสุขและสิ่งแวดล้อม องค์การบริหารส่วนตำบลโคกเจริญ ตระหนักเสมอว่า การบรรจุแต่งตั้งคนที่มีความรู้ความสามารถเฉพาะด้าน เชี่ยวชาญเฉพาะ หรือความสามารถตามมาตรฐานกำหนดตำแหน่ง ในแต่ละส่วนราชการ ล้วนเป็นเครื่องจักรสำคัญ ที่สามารถผลักดันให้ การทำงานสำเร็จในระดับตัวบุคคล เป็นตัวขับเคลื่อนให้ส่วนราชการ และหน่วยงานบรรลุเป้าหมาย ได้



▪ **ประเด็นเรื่องการเกษียณอายุราชการ** เนื่องจากองค์การบริหารส่วนตำบลโคกเจริญ เป็นองค์กรที่ไม่มีพนักงานส่วนตำบลที่จะเกษียณในแผนอัตรากำลังประจำปี ๒๕๖๔-๒๕๖๖ แต่จะมีพนักงานส่วนตำบลที่จะเกษียณในปีงบประมาณ ๒๕๖๗ ซึ่งอยู่ในแผนอัตรากำลัง ประจำปี ๒๕๖๗-๒๕๖๙ จำนวน ๑ ราย ดังนั้น จึงต้องมีการพิจารณาถึงการเตรียมการเรื่องกรอบอัตรากำลังที่จะมีพนักงานส่วนตำบลจะเกษียณอายุด้วย โดยจะทำการ ถ่ายทอดองค์ความรู้ การปรับตำแหน่งที่เหมาะสมขึ้นทดแทนตำแหน่งที่จะเกษียณอายุ เพื่อให้สามารถมีบุคลากร ปฏิบัติงานต่อเนื่อง และสามารถคาดการณ์ วางแผนกำหนดเพื่อรองรับสถานการณ์ในอนาคตข้างหน้าเกี่ยวกับกำลังคน ได้

▪ **ความคิดเห็นของผู้มีส่วนได้ส่วนเสีย** โดยเป็นข้อมูลที่ได้มาจากแบบสอบถามหรือการ สัมภาษณ์ ผู้บริหาร หรือ หัวหน้าส่วนราชการ ซึ่งประกอบด้วย นายกองคการบริหารส่วนตำบลโคกเจริญ รองนายก องค์การบริหารส่วนตำบลโคกเจริญ ปลัดองค์การบริหารส่วนตำบลโคกเจริญ และหัวหน้าส่วนราชการ ทั้ง ๕ ส่วน ราชการ การสอบถาม หรือการสัมภาษณ์ ผู้บริหารหรือหัวหน้าส่วนราชการขององค์การบริหารส่วนตำบลโคกเจริญ เป็นการวางแผนและเตรียมการในมุมมองของผู้บริหารและผู้ปฏิบัติงาน เพื่อปรับปรุงและกำหนดทิศทางให้สอดคล้องใน ทิศทางเดียวกัน ระหว่างผู้บริหารและผู้ปฏิบัติงาน

กระจกด้านที่ ๖ Benchmarking: เปรียบเทียบสัดส่วนอัตรากำลังกับองค์การบริหารส่วนตำบลขนาดเดียวกัน พื้นที่ใกล้เคียงกัน ซึ่งได้แก่ องค์การบริหารส่วนตำบลบางเหริยง และองค์การบริหารส่วนตำบลทับปุด ซึ่งองค์การบริหารส่วนตำบลทั้งสองแห่ง เป็นหน่วยงานที่อยู่ในเขตพื้นที่ติดต่อกัน จำนวนหมู่บ้านประชาชน ภูมิประเทศบริบท ในลักษณะเดียวกัน

ส่วนราชการ	อบต.โคกเจริญ					อบต.บางเหริยง					อบต.ทับปุด				
	พนง. ส่วนตำบล	พนง. ครู	ลูกจ้างประจำ	พนง.จ้างตามภารกิจ	พนง.จ้างทั่วไป	พนง. ส่วนตำบล	พนง. ครู	ลูกจ้างประจำ	พนง.จ้างตามภารกิจ	พนง.จ้างทั่วไป	พนง. ส่วนตำบล	พนง. ครู	ลูกจ้างประจำ	พนง.จ้างตามภารกิจ	พนง.จ้างทั่วไป
สำนักปลัด	๘	-	-	๕	๒	๕	-	-	๒	๑	๘	-	-	๕	๓
กองคลัง	๔	-	-	๓	-	๕	-	-	๒	-	๔	-	๑	๓	-
กองช่าง	๓	-	-	๒	-	๒	-	-	๒	๑	๒	-	-	๓	-
กองสาธารณสุข	๒	-	-	-	๒	๑	-	-	๒	๒	๒	-	-	๓	๔
กองการศึกษา	๒	๔	-	๓	-	๒	๓	-	๒	-	๒	๑	-	๑	-
รวม	๑๙	๔	-	๑๓	๔	๑๕	๓	-	๑๐	๔	๑๘	๑	๑	๑๕	๗

จากตารางการเปรียบเทียบอัตรากำลังขององค์การบริหารส่วนตำบลโคกเจริญ องค์การบริหารส่วนตำบลบางเหริยง และ องค์การบริหารส่วนตำบลทับปุด ซึ่งเป็นองค์การบริหารส่วนตำบลที่มี ประชากร ขนาดใกล้เคียงกัน บริบท ลักษณะภูมิประเทศใกล้เคียงกัน และเขตพื้นที่ติดต่อกัน จะพบว่า การกำหนดอัตรากำลังขององค์การบริหารส่วนตำบลทั้งสองแห่ง มีอัตรากำลังไม่แตกต่างกันเท่าไรนัก แต่องค์การบริหารส่วนตำบลโคกเจริญจะมีภารกิจในเรื่องไฟฟ้าสาธารณะที่กองช่างรับผิดชอบอยู่ เนื่องจากองค์การบริหารส่วนตำบลโคกเจริญมีงานไฟฟ้าสาธารณะที่รับผิดชอบค่อนข้างมากประกอบกับระบบไฟฟ้าของท้องถิ่นประปาที่มีจำนวนทั้งหมด ๘ หมู่บ้านที่ต้องดูแลและจำเป็นต้องสรรหาผู้ที่มีความรู้ด้านนี้โดยเฉพาะ และมีอีกหนึ่งหน้าที่ที่ยังไม่มีตำแหน่งโดยเฉพาะในการรับผิดชอบหน้าที่คือพนักงานขับเครื่องจักรกลขนาดเบา (รถบรรทุกขยะ)ซึ่งปัจจุบันคนที่ทำหน้าที่ขับรดดังกล่าวเป็นตำแหน่งคนงานซึ่งกำลังจะเกษียณอายุในปีงบประมาณ ๒๕๖๖ จึงจำเป็นต้องมีบุคลากรที่รับผิดชอบงานด้านนี้โดยตรง ดังนั้นในการจัดทำแผนอัตรากำลัง ๓ ปี ประจำปีงบประมาณ ๒๕๖๔ - ๒๕๖๖ ขององค์การบริหารส่วนตำบลโคกเจริญ จึงจำเป็นต้องกำหนดตำแหน่งใหม่ จำนวน ๒ ตำแหน่ง คือตำแหน่งผู้ช่วยนายช่างไฟฟ้า และพนักงานขับเครื่องจักรกลขนาดเบา (รถบรรทุกขยะ) ส่วนตำแหน่งที่ยังว่างไม่มีคนครอง องค์การบริหารส่วนตำบลโคกเจริญ ได้ขอใช้บัญชีจากการสอบของกรมส่งเสริมการปกครองท้องถิ่น และคาดการณ์ว่า ในปีงบประมาณ ๒๕๖๔ - ๒๕๖๖ ตามกรอบอัตรากำลัง ๓ ปี จะได้พนักงานส่วนตำบลจากการสอบ และทำให้พนักงานส่วนตำบล เพิ่มขึ้น สามารถปฏิบัติงานได้อย่างมีประสิทธิภาพมากยิ่งขึ้น

๒ ความสำคัญของการกำหนดกรอบอัตรากำลังคน

การวางแผนกำลังคนและการกำหนดกรอบอัตรากำลังคนมีความสำคัญ เป็นประโยชน์ต่อองค์การบริหารส่วนตำบลและส่งผลกระทบต่อความสำเร็จหรือความล้มเหลวของ องค์การบริหารส่วนตำบล การกำหนดอัตรากำลังคนอย่างเป็นระบบและต่อเนื่องจะช่วยให้องค์การบริหารส่วนตำบลโคกเจริญ สามารถปรับตัวให้เข้ากับสภาพแวดล้อมที่มีการเปลี่ยนแปลงอย่างรวดเร็วได้อย่างทันทั่วทั้งที่ทำให้การจัดหา การใช้และการพัฒนาทรัพยากรบุคคล เป็นไปอย่างมีประสิทธิภาพ ดังนั้นการกำหนดกรอบอัตรากำลังคนจึงมีความสำคัญและเป็นประโยชน์โดยสรุปได้ ดังนี้

๓.๓.๑ ทำให้องค์การบริหารส่วนตำบลโคกเจริญ สามารถพยากรณ์สิ่งที่จะเกิดขึ้นในอนาคต จากการเปลี่ยนแปลงทางด้านเศรษฐกิจ การเมือง กฎหมาย และเทคโนโลยีทำให้องค์การบริหารส่วนตำบลโคกเจริญ สามารถวางแผนกำลังคนและเตรียมการรองรับกับเหตุการณ์ดังกล่าวไว้ล่วงหน้า (Early Warning) ซึ่งจะช่วยให้ ปัญหาที่องค์การบริหารส่วนตำบลโคกเจริญ จะเผชิญในอนาคตเกี่ยวกับทรัพยากรบุคคลลดความรุนแรงลงได้

๓.๓.๒ ทำให้ทราบข้อมูลพื้นฐานทั้งด้านอุปสงค์และอุปทานของทรัพยากรบุคคลที่มีอยู่ใน ปัจจุบันและในอนาคต องค์การบริหารส่วนตำบลโคกเจริญจึงสามารถวางแผนล่วงหน้าเกี่ยวกับการใช้ทรัพยากรบุคคล ให้สอดคล้องกับสภาวะแวดล้อมต่างๆ ที่มีการเปลี่ยนแปลงไป

๓.๓.๓ การกำหนดกรอบอัตรากำลังคนจะเป็นกิจกรรมเชื่อมโยงระหว่างการจัดการทรัพยากรบุคคลและการวางแผนเชิงกลยุทธ์ขององค์การบริหารส่วนตำบลโคกเจริญ ให้สอดคล้องกันทำให้การดำเนินการของ องค์การบริหารส่วนตำบลโคกเจริญ เป็นไปอย่างมีประสิทธิภาพนำไปสู่เป้าหมายที่ต้องการ

๓.๓.๔ ช่วยลดปัญหาด้านต่างๆ เกี่ยวกับการบริหารกำลังคน เช่น ปัญหาโครงสร้างอายุกำลังคน ปัญหาคนไม่พอกับงานตามภารกิจใหม่ เป็นต้น ซึ่งปัญหาบางอย่างแม้ว่าจะไม่อาจแก้ไขให้หมดสิ้นไปได้ด้วยการวางแผน กำลังคนแต่การที่หน่วยงานได้มีการวางแผนกำลังคนไว้ล่วงหน้าก็จะช่วยลดความรุนแรงของปัญหานั้นลงได้

๓.๓.๕ ช่วยให้องค์การบริหารส่วนตำบลโคกเจริญ สามารถที่จะจัดจำนวน ประเภท และระดับ ทักษะของกำลังคนให้เหมาะสมกับงานในระยะเวลาที่เหมาะสม ทำให้กำลังคนสามารถปฏิบัติงานได้อย่างมีประสิทธิภาพ ส่งผลให้ทั้งกำลังคนและองค์การบริหารส่วนตำบลโคกเจริญ บรรลุวัตถุประสงค์ที่กำหนดไว้อันจะส่งผลให้เกิดประโยชน์ สูงสุดขององค์การบริหารส่วนตำบลโคกเจริญ โดยรวม

๓.๓.๖ การกำหนดกรอบอัตรากำลังคนจะทำให้การลงทุนในทรัพยากรบุคคลขององค์การบริหารส่วนตำบลโคกเจริญ เกิดประโยชน์สูงสุดและไม่เกิดความสูญเปล่าอันเนื่องมาจากการลงทุนผลิตและพัฒนา ทรัพยากรบุคคลของหน่วยงานไม่ตรงกับความต้องการ

๓.๓.๗ ช่วยทำให้เกิดการจ้างงานที่เท่าเทียมกันอย่างมีประสิทธิภาพ (Equal Employment Opportunity : EEO) เนื่องจากการกำหนดกรอบอัตรากำลังจะนำไปสู่การวางแผนกำลังคนที่มีประสิทธิภาพ อันจะ ส่งผลให้การจัดการทรัพยากรบุคคลบรรลุผลสำเร็จ โดยเริ่มตั้งแต่กิจกรรมการสรรหา การคัดเลือก การบรรจุแต่งตั้ง การ พัฒนาและฝึกอบรม การประเมินผลการปฏิบัติงาน การวางแผนความก้าวหน้าในสายอาชีพ การวางแผนสืบทอด ตำแหน่ง การจ่ายค่าตอบแทน เป็นต้น

๓ กระบวนการจัดทำแผนอัตรากำลัง ๓ ปี ประจำปีงบประมาณ ๒๕๖๔ - ๒๕๖๖

๓.๔.๑ แต่งตั้งคณะกรรมการจัดทำแผนอัตรากำลัง ๓ ปี

๓.๔.๒ ประชุมคณะกรรมการจัดทำแผนอัตรากำลัง ๓ ปี

๓.๔.๒.๑ ทบทวนวิสัยทัศน์ พันธกิจและยุทธศาสตร์ขององค์การบริหารส่วนตำบลโคกเจริญ

๓.๔.๒.๒ ทบทวนข้อมูลพื้นฐานองค์การบริหารส่วนตำบลโคกเจริญ เช่น กฎระเบียบ การแบ่งส่วนราชการภายใน และกรอบอัตรากำลังในแต่ละหน่วยงาน ภารกิจงาน ฯลฯ เป็นต้น

๓.๔.๒.๓ วิเคราะห์อัตรากำลังในปัจจุบัน (Supply Analysis)

๓.๔.๓ เพื่อจัดทำร่างแผนอัตรากำลัง ๓ ปีขององค์การบริหารส่วนตำบลโคกเจริญ และส่งคณะกรรมการเพื่อปรับแต่งร่างแผนอัตรากำลัง

๓.๔.๔ องค์การบริหารส่วนตำบลโคกเจริญ ขอความเห็นชอบร่างแผนอัตรากำลัง ๓ ปี ต่อคณะกรรมการพนักงานส่วนตำบลจังหวัดพังงา

๓.๔.๕ องค์การบริหารส่วนตำบลโคกเจริญ ประกาศใช้แผนอัตรากำลัง ๓ ปี ประจำปีงบประมาณ ๒๕๖๔ - ๒๕๖๖

๓.๔.๖ องค์การบริหารส่วนตำบลโคกเจริญ จัดส่งแผนอัตรากำลังที่ประกาศใช้แล้ว ให้อำเภอ และจังหวัด และส่วนราชการในสังกัด

ตารางกระบวนการ ขั้นตอนการทำแผนอัตรากำลัง ๓ ปี องค์การบริหารส่วนตำบลโคกเจริญ

วัน เดือน ปี	รายการที่ดำเนินการ	หมายเหตุ
๔ สิงหาคม ๒๕๖๓	จัดทำหนังสือขอความอนุเคราะห์ข้อมูลอัตรากำลัง อปท. ช้างเคียง	อบต.บางเหรียง อบต.ทับปุด
๔ สิงหาคม ๒๕๖๓ ๓๑ สิงหาคม ๒๕๖๓	แต่งตั้งคณะกรรมการจัดทำแผนอัตรากำลัง ประชุมคณะกรรมการ	ทบทวนวิสัยทัศน์ พันธกิจ ยุทธศาสตร์ ภารกิจงาน อัตรากำลังที่มีอยู่ และพิจารณาปริมาณงานที่เกิดขึ้น เหตุผลความสำคัญของการกำหนดตำแหน่งเพิ่ม
๓ กันยายน ๒๕๖๓	ส่งร่างแผนอัตรากำลัง ขอความเห็นชอบ ก.อบต.จังหวัดและ ก.อบต.ประชุมพิจารณา	เสนอ ก.อบต.จังหวัดพังงา
กันยายน ๒๕๖๓	ก.อบต.จังหวัด แจ่มมติให้ อปท.ทราบ	ประกาศใช้แผนอัตรากำลัง มีผล ๑ ต.ค.๖๓
๑ ตุลาคม ๒๕๖๓	แผนอัตรากำลัง ๓ ปี มีผลบังคับใช้	อบต.โคกเจริญ ใช้แผนอัตรากำลัง ๓ ปี ประจำปี ๒๕๖๔ -๒๕๖๖

๔. สภาพปัญหาความต้องการของประชาชนในเขตพื้นที่องค์กรปกครองส่วนท้องถิ่น

จากการสำรวจและวิเคราะห์สภาพปัญหาภายในเขตพื้นที่องค์กรบริหารส่วนตำบลโคกเจริญพบว่า ปัญหาและความต้องการของประชาชนตามแผนพัฒนาท้องถิ่น ๕ ปี ประจำปี ๒๕๖๑-๒๕๖๕ แยกออกเป็นด้านต่าง ๆ เพื่อสะดวกในการดำเนินการแก้ไขให้ตรงกับความต้องการของประชาชนให้มากที่สุด ดังนี้

๔.๑ ด้านโครงสร้างพื้นฐาน

- การขาดแคลนน้ำเพื่อการอุปโภค - บริโภค
- การก่อสร้างและปรับปรุงถนน ท่อน้ำหรือรางน้ำยังไม่ทั่วถึง
- การขยายเขตและการติดตั้งระบบไฟฟ้ายังไม่ทั่วถึง
- การติดตั้งป้ายบอกทาง ป้ายชื่อชุมชน ป้ายชื่อซอย

๔.๒ ด้านเศรษฐกิจ

- ประชาชนว่างงานเนื่องจากสถานการณ์โรคติดเชื้อไวรัสโคโรนาสายพันธุ์ใหม่ ๒๐๑๙ และมีรายได้ไม่เพียงพอต่อการใช้จ่าย
- การขาดเงินทุน และอุปสรรคในการประกอบอาชีพ
- ประชาชนขาดความรู้เพื่อไปพัฒนาอาชีพเพิ่มเติม

๔.๓ ด้านสังคม

- คนในสังคมมีคุณธรรมและจริยธรรมที่มีแนวโน้มที่ลดลง
- เด็กและเยาวชนส่วนใหญ่ในปัจจุบันใช้เวลาว่างไม่เป็นประโยชน์
- การจัดหาสถานที่ รวมถึงวัสดุอุปกรณ์ในการออกกำลังกายในชุมชนมีไม่เพียงพอ
- การดูแล และการให้ความช่วยเหลือผู้ด้อยโอกาส คนชรา ผู้พิการ ผู้ป่วยเอดส์
- การส่งเสริมและสนับสนุนการรวมกลุ่มของประชาชน และส่งเสริมการมีส่วนร่วม ในการพัฒนาชุมชนของประชาชนรวมทั้งการพัฒนาศักยภาพของผู้นำชุมชน
- ปัญหายาเสพติด

๔.๔ ด้านการเมืองการบริหาร

- ส่งเสริมให้ประชาชนมีส่วนร่วม ในการบริหารงานขององค์กรปกครองส่วนท้องถิ่น
- การรับทราบข้อมูลข่าวสารของทางราชการ
- พนักงานส่วนตำบล ลูกจ้างประจำ และพนักงานจ้าง ต้องปรับปรุงกระบวนการทำงาน ให้ตอบสนองความต้องการของประชาชนได้อย่างรวดเร็ว
- การปรับปรุงและพัฒนารายได้ขององค์การบริหารส่วนตำบล

๔.๕ ด้านทรัพยากรธรรมชาติและสิ่งแวดล้อม

- การปรับปรุงภูมิทัศน์ภายในเขตองค์การบริหารส่วนตำบล
- การจัดวางระบบผังเมืองรวม
- การจัดเก็บและกำจัดขยะมูลฝอย
- การบำรุงรักษาระบบระบายน้ำ
- การตรวจวิเคราะห์ด้านสิ่งแวดล้อม
- การสร้างจิตสำนึกและความตระหนักในการจัดการทรัพยากรธรรมชาติและสิ่งแวดล้อม

๔.๖ ด้านสาธารณสุข

- ด้านสุขภาพอนามัย
- การแพร่ระบาดของโรคติดต่อ/การป้องกันการแพร่ระบาดของโรคติดต่อไวรัสโคโรนาสายพันธุ์ใหม่ ๒๐๑๙
- ปัญหาขยะมูลฝอยและสิ่งปฏิกูล

๔.๗ ด้านการศึกษา ศาสนาและวัฒนธรรม

- การส่งเสริมด้านการศึกษา
- การจัดหาแหล่งเรียนรู้ในชุมชน
- การให้ความช่วยเหลือเด็กที่ด้อยโอกาสทางการศึกษา
- การส่งเสริมวัฒนธรรมท้องถิ่น
- รักษาขนบธรรมเนียมและภูมิปัญญาท้องถิ่น

๔.๑ ยุทธศาสตร์ขององค์การบริหารส่วนตำบลโคกเจริญ

๔.๑.๑ วิสัยทัศน์

“สาธารณูปโภคครอบคลุม ชุมชนเข้มแข็ง เศรษฐกิจก้าวหน้า การศึกษาก้าวไกล ด้วยการบริหารจัดการท้องถิ่นที่ดี”

๔.๑.๒ ยุทธศาสตร์

๑. ด้านการพัฒนาโครงสร้างพื้นฐาน
๒. ด้านการศึกษา ศาสนาและวัฒนธรรม
๓. ด้านการท่องเที่ยวและกีฬา
๔. ด้านการจัดการทรัพยากรธรรมชาติและสิ่งแวดล้อม
๕. ด้านสาธารณสุขและการพัฒนาคุณภาพชีวิต
๖. ด้านการเมืองการบริหาร

๔.๑.๓ เป้าประสงค์

๑. เพื่อให้ตำบลโคกเจริญเป็นเมืองน่าอยู่ มีสาธารณูปโภคขั้นพื้นฐานที่ครอบคลุมทั่วถึง
๒. มีการจัดการสิ่งแวดล้อมอย่างเหมาะสมและมีความปลอดภัยในการดำเนินชีวิตประจำวัน
๓. ประชาชนในตำบลทุกกลุ่มมีคุณภาพชีวิตที่ดีและสังคมน่าอยู่
๔. เพิ่มประสิทธิภาพการบริหารจัดการการท่องเที่ยวภายในเขตองค์การบริหารส่วนตำบล
๕. ส่งเสริม สนับสนุนการศึกษา ศาสนา อนุรักษ์ ขนบธรรมเนียม ภูมิปัญญา วัฒนธรรมท้องถิ่น
๖. ชุมชนมีความเข้มแข็ง ร่วมคิด ร่วมทำ และแก้ไขปัญหาภายในชุมชนของตนเองได้อย่างมีประสิทธิภาพและเป็นรูปธรรม
๗. แหล่งท่องเที่ยวภายในตำบลโคกเจริญได้รับการพัฒนาและฟื้นฟู
๘. สนับสนุนส่งเสริมการกีฬาและนันทนาการ
๙. ทรัพยากรธรรมชาติภายในตำบลโคกเจริญได้รับการอนุรักษ์ ฟื้นฟู
๑๐. ประชาชนมีความอยู่ดีกินดี พึ่งพาตนเองได้ภายใต้ปรัชญาเศรษฐกิจพอเพียง
๑๑. ประสิทธิภาพการบริหารจัดการองค์กรเป็นไปอย่างถูกต้อง รวดเร็ว สามารถตอบสนองความต้องการของประชาชนได้ตรงตามวัตถุประสงค์

๔.๑.๔ ตัวชี้วัด

๑. จำนวนถนนที่เพิ่มขึ้นและได้รับการบำรุงรักษา
๒. จำนวนไฟฟ้าสาธารณะ ระบบประปา ได้รับการก่อสร้าง/บำรุงรักษาและเพิ่มขึ้น
๓. จำนวนประชาชนที่มีรายได้เพิ่มขึ้นจากการประกอบอาชีพเสริม
๔. จำนวนที่เพิ่มขึ้นของประชาชนที่ได้รับการส่งเสริม สนับสนุน พัฒนาอาชีพด้านเกษตร ประมง และปศุสัตว์
๕. จำนวนที่เพิ่มขึ้นของกิจกรรมที่ประชาชนได้มีส่วนร่วมในการเสริมสร้างความเข้มแข็งให้ชุมชน
๖. จำนวนที่เพิ่มขึ้นของจำนวนเด็ก สตรี คนชรา ผู้ด้อยโอกาส คนพิการและผู้ป่วยเอดส์ ที่ได้รับการสงเคราะห์
๗. ร้อยละที่เพิ่มขึ้นของจำนวนประชาชนที่ได้รับการคำแนะนำ ส่งเสริมให้ความรู้เสริมสร้างคุณภาพชีวิต
๘. ร้อยละที่เพิ่มขึ้นของจำนวนประชาชนที่ได้รับความปลอดภัยในการดำเนินการป้องกันบรรเทาสาธารณภัยและการแก้ไขปัญหาเสพติด
๙. ร้อยละที่เพิ่มขึ้นของจำนวนนักเรียนที่ได้รับการส่งเสริม จัดการคุณภาพการศึกษา
๑๐. ร้อยละที่เพิ่มขึ้นของจำนวนประชาชนที่เข้าร่วมกิจกรรมส่งเสริมประเพณี ประเพณี ศาสนา และวัฒนธรรมท้องถิ่น
๑๑. จำนวนที่เพิ่มขึ้นของกิจกรรมการส่งเสริม อนุรักษ์ พื้นฟูทรัพยากรธรรมชาติและสิ่งแวดล้อม
๑๒. ระดับความสำเร็จของประสิทธิภาพการบริหารจัดการขยะ สิ่งปฏิกูล
๑๓. จำนวนที่เพิ่มขึ้นของแหล่งท่องเที่ยวที่ได้รับการพัฒนา พื้นฟู
๑๔. จำนวนที่เพิ่มขึ้นของบุคลากรด้านการท่องเที่ยวที่ได้รับการพัฒนา
๑๕. จำนวนที่เพิ่มขึ้นของประชาชนที่ได้รับการส่งเสริม เสริมสร้างคุณภาพชีวิตของประชาชนในท้องถิ่น
๑๖. จำนวนที่เพิ่มขึ้นของประชาชนที่แสดงออกในการมีส่วนร่วมในระบบการเมืองการปกครอง
๑๗. จำนวนที่เพิ่มขึ้นของประชาชนและผู้มาติดต่อราชการที่พึงพอใจต่อประสิทธิภาพการบริหารจัดการองค์กร
๑๘. ร้อยละที่เพิ่มขึ้นของบุคลากรที่ได้รับการพัฒนา
๑๙. ร้อยละที่เพิ่มขึ้นของประชาชน/กลุ่มเป้าหมายได้มีส่วนร่วมในกิจกรรมส่งเสริมการกีฬาภายในตำบล

๔.๑.๕ ค่าเป้าหมาย

๑. เพื่อก่อสร้างและซ่อมบำรุงโครงสร้างพื้นฐาน เช่น ถนน ไฟฟ้า ประปา ในเขตองค์การบริหารส่วนตำบลให้มีความสะดวกและได้มาตรฐาน และเพื่อสนับสนุนยุทธศาสตร์ด้านอื่น ๆ ให้ประสบความสำเร็จ
๒. เพื่อสนับสนุนส่งเสริมพัฒนาการเกษตร สนับสนุนสาธารณสุขและคุณภาพชีวิต เพื่อยกระดับคุณภาพชีวิตของประชาชนภายในตำบล
๓. เพื่อส่งเสริมคุณภาพของคนภายในชุมชนทั้งทางด้านจิตใจ ด้านการศึกษา ด้านสุขภาพอนามัย ด้านสวัสดิการและสังคม ด้านสาธารณสุข ด้านกีฬา ให้มีคุณภาพและพึ่งพาตนเองได้
๔. เพื่อพัฒนาระบบการจัดการสิ่งแวดล้อมอันพึงปรารถนาร่วมกัน ไม่ให้มีปัญหาภายในชุมชน ซึ่งเป็นไปตามแนวทางยุทธศาสตร์พัฒนาจังหวัด
๕. เพื่อสนับสนุนประชาชนทุกภาคส่วนให้มีส่วนร่วมในการพัฒนาและตรวจสอบการทำงานของภาครัฐและให้บรรจุแนวทางการดำเนินงาน ตามยุทธศาสตร์การบริหารราชการให้เป็นไปตามหลักการบริหารจัดการบ้านเมืองที่ดี

๔.๑.๖ กลยุทธ์

๑. จัดให้มีสาธารณูปโภคขั้นพื้นฐานครอบคลุมทุกพื้นที่
๒. ให้น้ำเพื่อการอุปโภค บริโภค และการเกษตรอย่างเพียงพอ
๓. ให้มีการบำรุงรักษาทางบกและทางน้ำ
๔. บำรุงและส่งเสริมการประกอบอาชีพของราษฎร
๕. ส่งเสริม สนับสนุนการศึกษา ศาสนา ภูมิปัญญาและวัฒนธรรมอันดีของตำบล
๖. ป้องกันบรรเทาสาธารณภัย รวมถึงการป้องกันโรคและระงับโรคติดต่อ
๗. คุ้มครอง ดูแล และบำรุงรักษาทรัพยากรธรรมชาติและสิ่งแวดล้อม
๘. พัฒนาและส่งเสริมการท่องเที่ยวภายในตำบล
๙. สนับสนุน ส่งเสริมการกีฬา
๑๐. ส่งเสริมวิถีชีวิตตามแนวปรัชญาเศรษฐกิจพอเพียง
๑๑. ส่งเสริมการมีส่วนร่วมของประชาชนในการพัฒนาตำบล
๑๒. พัฒนาสังคมและส่งเสริมคุณภาพชีวิตของประชาชนทุกกลุ่มสู่ความเข้มแข็งอย่างยั่งยืน

๔.๑.๗ จุดยืนทางยุทธศาสตร์

องค์การบริหารส่วนตำบลโคกเจริญ กำหนดจุดยืนทางยุทธศาสตร์ (Positioning) คือ เป็นเมืองนำอยู่ สาธารณูปโภคขั้นพื้นฐานครอบคลุมทุกพื้นที่ มีภูมิคุ้มกันทางสังคมเพื่อให้ชุมชนมีรากฐานที่เข้มแข็ง

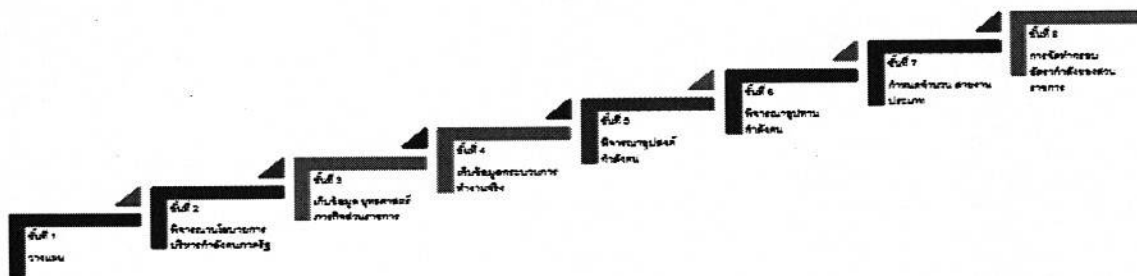
๔.๑.๘ ความเชื่อมโยงของยุทธศาสตร์ในภาพรวม

จากประเด็นความเชื่อมโยงยุทธศาสตร์ที่สำคัญของแผนพัฒนาเศรษฐกิจและสังคมแห่งชาติฉบับที่ ๑๒ ยุทธศาสตร์ชาติ และยุทธศาสตร์จังหวัด จะเห็นได้ว่ามีความเชื่อมโยงกันอย่างชัดเจนในการนำมาเป็นแนวทางกำหนดประเด็นยุทธศาสตร์การพัฒนาขององค์กรปกครองส่วนท้องถิ่น ซึ่งการกำหนดประเด็นยุทธศาสตร์การพัฒนาที่ชัดเจนจะเป็นการเตรียมการพัฒนา เป็นการนำภูมิคุ้มกันที่มีอยู่ พร้อมทั้งเร่งสร้างภูมิคุ้มกันในท้องถิ่นให้เข้มแข็งขึ้น เพื่อเตรียมความพร้อมของคน สังคม และระบบเศรษฐกิจของชุมชนให้สามารถปรับตัวรองรับผลกระทบจากการสภาวะการณ์เปลี่ยนแปลงได้อย่างเหมาะสม โดยให้ความสำคัญกับการพัฒนาคน สังคมเศรษฐกิจภายในชุมชนให้มีคุณภาพใช้ทรัพยากรที่มีอยู่ภายในชุมชนอย่างคุ้มค่าและเกิดประโยชน์สูงสุด รวมทั้งสร้างโอกาสทางเศรษฐกิจด้วยฐานความรู้ เทคโนโลยี นวัตกรรม และความคิดสร้างสรรค์ บนพื้นฐานการผลิตและการบริโภคที่เป็นมิตรต่อสิ่งแวดล้อม ซึ่งจะนำไปสู่การพัฒนาเพื่อประโยชน์สุขที่ยั่งยืนของชุมชนตามหลักปรัชญาของเศรษฐกิจพอเพียง

๔.๒ การวิเคราะห์อัตรากำลังคนขององค์การบริหารส่วนตำบลโคกเจริญ

องค์การบริหารส่วนตำบลโคกเจริญยึดหลักวิธีวิเคราะห์ความต้องการอัตรากำลังคน จากคู่มือวิเคราะห์อัตรากำลังของส่วนราชการ ของสำนักงานพัฒนาระบบจำแนกตำแหน่งและค่าตอบแทน สำนักงาน ก.พ. นำมาประยุกต์ใช้กับการวิเคราะห์ตำแหน่งของบุคลากรในสังกัดองค์การบริหารส่วนตำบลโคกเจริญ ใช้หลักบันได ๘ ขั้น

การวิเคราะห์อัตรากำลังคนในองค์การบริหารส่วนตำบลโคกเจริญ แบบบันได ๘ ขั้น



บันไดขั้นที่ ๑ การวางแผนงาน

องค์การบริหารส่วนตำบลโคกเจริญแต่งตั้งคณะกรรมการจัดทำแผนอัตรากำลัง ๓ ปี เพื่อพิจารณา

กรอบอัตรากำลัง ของบุคลากรในสังกัด ประกอบด้วย

- | | |
|--|---------------------|
| ๑. นายกององค์การบริหารส่วนตำบล | คณะกรรมการ |
| ๒. ปลัดองค์การบริหารส่วนตำบล | กรรมการ |
| ๓. ผู้อำนวยการกองคลัง | กรรมการ |
| ๔. ผู้อำนวยการกองช่าง | กรรมการ |
| ๕. ผู้อำนวยการกองการศึกษา ศาสนาและวัฒนธรรม | กรรมการ |
| ๖. ผู้อำนวยการกองสาธารณสุขและสิ่งแวดล้อม | กรรมการ |
| ๗. หัวหน้าสำนักปลัด | กรรมการและเลขานุการ |
| ๘. นักทรัพยากรบุคคล | ผู้ช่วยเลขานุการ |

คณะกรรมการที่ได้รับการแต่งตั้งมีหน้าที่ ดังต่อไปนี้

๑. วิเคราะห์ภารกิจ อำนาจหน้าที่ความรับผิดชอบขององค์การบริหารส่วนตำบลโคกเจริญ ตามกฎหมายจัดตั้งองค์กรปกครองส่วนท้องถิ่น และตามพระราชบัญญัติกำหนดแผนและขั้นตอนการกระจาย อำนาจให้แก่องค์กรปกครองส่วนท้องถิ่น พ.ศ.๒๕๔๒ ตลอดจนกฎหมายอื่นให้สอดคล้องกับแผนพัฒนา เศรษฐกิจและสังคมแห่งชาติ แผนพัฒนาจังหวัด แผนพัฒนาอำเภอ แผนพัฒนาตำบล นโยบายผู้บริหารและ สภาพปัญหาขององค์การบริหารส่วนตำบลโคกเจริญ
๒. กำหนดโครงสร้างการแบ่งส่วนราชการภายในและการจัดระบบงาน เพื่อรองรับภารกิจ ตามอำนาจหน้าที่ความรับผิดชอบ ให้สามารถแก้ปัญหาขององค์การบริหารส่วนตำบล ได้อย่างมีประสิทธิภาพและตอบสนองความต้องการของประชาชน

๓. กำหนดตำแหน่งในสายงานต่างๆ จำนวนตำแหน่ง และระดับตำแหน่ง ให้เหมาะสม กับภาระหน้าที่ความรับผิดชอบ ปริมาณงาน และคุณภาพของงาน รวมทั้งสร้างความก้าวหน้าในสายอาชีพของกลุ่มงานต่างๆ

๔. กำหนดความต้องการพนักงานจ้างในองค์การบริหารส่วนตำบลโคกเจริญ โดยให้หัวหน้าส่วนราชการเข้ามามีส่วนร่วม เพื่อกำหนดความจำเป็นและความต้องการในการใช้พนักงานจ้างให้ตรงกับภารกิจและ อำนาจหน้าที่ที่ต้องปฏิบัติอย่างแท้จริง และต้องคำนึงถึงโครงสร้างส่วนราชการ และพนักงานส่วนตำบล ในองค์การบริหารส่วนตำบล ประกอบการกำหนดประเภทตำแหน่งพนักงานจ้าง

๕. กำหนดประเภทตำแหน่งพนักงานจ้าง จำนวนตำแหน่งให้เหมาะสมกับภารกิจ อำนาจ หน้าที่ ความรับผิดชอบ ปริมาณงานและคุณภาพของงานให้เหมาะสมกับโครงสร้างส่วนราชการขององค์การบริหารส่วนตำบลโคกเจริญ

๖. จัดทำกรอบอัตรากำลัง ๓ ปี โดยภาระค่าใช้จ่ายด้านการบริหารงานบุคคลต้องไม่เกิน ร้อยละสี่สิบของงบประมาณรายจ่าย

๗. ให้พนักงานส่วนตำบล ลูกจ้างประจำ และพนักงานจ้างทุกคน ได้รับการพัฒนาความรู้ความสามารถอย่างน้อยปีละ ๑ ครั้ง

บันไดขั้นที่ ๒ การพิจารณานโยบายการบริหารกำลังคนภาครัฐ

ในการจัดทำแผนอัตรากำลัง ๓ ปี ขององค์การบริหารส่วนตำบลโคกเจริญ จัดทำตามประกาศคณะกรรมการพนักงานส่วนตำบลจังหวัดพังงา เรื่อง หลักเกณฑ์และเงื่อนไขการบริหารงานบุคคลขององค์การบริหารส่วนตำบล ลงวันที่ ๒๒ พฤศจิกายน ๒๕๔๕ และที่แก้ไขเพิ่มเติมถึงฉบับปัจจุบัน และการจัดทำแผนอัตรากำลัง ๓ ปี ประจำปีงบประมาณ ๒๕๖๔ - ๒๕๖๖ ใช้หลักการดำเนินการควบคู่กับหนังสือสำนักงาน ก.จ. ก.ท. และ ก.อบต. ที่ มท ๐๘๐๙.๒/ว ๗๐ ลงวันที่ ๑๙ มิถุนายน ๒๕๖๓ เรื่อง การจัดทำแผนอัตรากำลัง ๓ ปี ประจำปีงบประมาณ พ.ศ.๒๕๖๔ - ๒๕๖๖ เพื่อให้องค์การบริหารส่วนตำบลโคกเจริญ มีหลักในการจัดทำแผนอัตรากำลัง ๓ ปี และบังคับใช้อย่างมีประสิทธิภาพ ประกอบนโยบายการพัฒนาของผู้บริหาร มุ่งเน้นให้มีสาธารณูปโภคครอบคลุม ชุมชนเข้มแข็ง เศรษฐกิจก้าวหน้า การศึกษาก้าวหน้า ด้วยการบริหารจัดการท้องถิ่นที่ดี ตลอดจนการสร้างความเข้มแข็งให้ชุมชนมีส่วนร่วมในกิจกรรมต่างๆ การร่วมคิด ร่วมแก้ไขปัญหาในหมู่บ้าน การพัฒนาโครงสร้างพื้นฐาน ให้เป็นไปตามความจำเป็นและเหมาะสมกับงบประมาณที่มีอยู่อย่างจำกัด การจัดลำดับความสำคัญของปัญหาเพื่อแก้ไขปัญหาให้ได้ทันต่อเหตุการณ์

บันไดขั้นที่ ๓ การเก็บข้อมูลยุทธศาสตร์และภารกิจของหน่วยงาน

เมื่อองค์การบริหารส่วนตำบลโคกเจริญ มียุทธศาสตร์ในการกำหนดทิศทางการบริหารจัดการในองค์กรแล้ว จึงดำเนินการกำหนดเป้าประสงค์และภารกิจของหน่วยงานเพื่อที่จะให้คณะกรรมการร่วมกันพิจารณาว่า ในยุทธศาสตร์แต่ละยุทธศาสตร์ มีเป้าประสงค์อย่างไร และองค์การบริหารส่วนตำบลโคกเจริญ จะกำหนดตำแหน่งใด เพื่อปฏิบัติงานให้บรรลุเป้าประสงค์นั้น และปัจจุบันองค์การบริหารส่วนตำบลโคกเจริญ มีอัตรากำลังในการปฏิบัติงานภายใต้ยุทธศาสตร์นั้นเพียงพอหรือไม่ และยุทธศาสตร์ใดที่มีคนเกินความจำเป็นเพื่อที่คณะกรรมการจะได้ปรับเกลี้ยตำแหน่งในกรณีตำแหน่งว่าง นั้น เพื่อรองรับการทำงานอย่างมีประสิทธิภาพภายในระยะเวลา ๓ ปี ตั้งแต่ปีงบประมาณ ๒๕๖๔ - ๒๕๖๖ ภายใต้ภารกิจของแต่ละส่วนราชการ ๕ ส่วนราชการ

การจัดสรรอัตรากำลังให้มีประสิทธิภาพ สอดคล้องกับภาระงาน ตลอดจนการกำหนดสายงานและคุณสมบัติเฉพาะตำแหน่ง ให้ตรงกับบทบาท ภารกิจขององค์การบริหารส่วนตำบลมากยิ่งขึ้น โดยจุดเน้นคือ กำหนดสายงานที่สอดคล้องกับหน้าที่ความรับผิดชอบมากที่สุด พร้อมทั้งเอื้อต่อการบริหารทรัพยากรบุคคล อันได้แก่ การโอน การย้าย การวางแผนเส้นทางความก้าวหน้าในสายอาชีพ เป็นต้น ทั้งนี้องค์การบริหารส่วนตำบลโคกเจริญ ได้พิจารณาด้วยว่าอัตรากำลังที่มีอยู่ในปัจจุบัน มีคุณสมบัติทั้งในเชิงคุณภาพและปริมาณเป็นอย่างไรเพื่อให้สามารถบริหารกำหนดอัตรากำลังให้เกิดประโยชน์สูงสุด โดยให้พิจารณาความเหมาะสมในเชิงคุณสมบัติ ความรู้ ทักษะ วุฒิการศึกษา กลุ่มอาชีพที่เหมาะสมกับหน้าที่ความรับผิดชอบหลัก ดังนี้

๑. สำนักปลัด มีหน้าที่รับผิดชอบเกี่ยวกับงานราชการทั่วไป ขององค์การบริหารส่วนตำบล และราชการที่มีได้กำหนดหน้าที่ของส่วนราชการใดขององค์การบริหารส่วนตำบลโดยเฉพาะ รวมทั้งกำกับและเร่งรัดการปฏิบัติราชการของส่วนราชการในองค์การบริหารส่วนตำบล ให้เป็นไปตามนโยบาย แนวทางและแผนการปฏิบัติราชการขององค์การบริหารส่วนตำบล งานด้านธุรการ งานสารบรรณ การจัดทำแผนพัฒนา การจัดทำร่างข้อบัญญัติตำบล การจัดทำทะเบียนสมาชิกสภาองค์การบริหารส่วนตำบล การให้คำปรึกษาหน้าที่และความรับผิดชอบการปกครองบังคับบัญชาของพนักงานส่วนตำบล ลูกจ้าง และพนักงานจ้าง การบริหารงานบุคคลขององค์การบริหารส่วนตำบล ดำเนินการเกี่ยวกับอนุญาตต่าง ๆ และปฏิบัติงานที่ไม่อยู่ในความรับผิดชอบของส่วนราชการที่เรียกชื่ออื่น รวมทั้งกำกับและเร่งรัดการปฏิบัติราชการในองค์การบริหารส่วนตำบล ให้เป็นไปตามนโยบายแนวทางและแผนปฏิบัติราชการขององค์การบริหารส่วนตำบล โดยมีโครงสร้างงานในสำนักงานปลัด ดังนี้

- ๑.๑ งานบริหารงานทั่วไป
- ๑.๒ งานนโยบายและแผน
- ๑.๓ งานกฎหมายและคดี
- ๑.๔ งานสวัสดิการและพัฒนาชุมชน
- ๑.๕ งานป้องกันและบรรเทาสาธารณภัย
- ๑.๖ งานกิจการสภา

สำนักปลัด คุณสมบัติ ความรู้ ทักษะ วุฒิการศึกษา ที่ใช้ในการบรรจุ และแต่งตั้งให้พนักงานส่วนตำบล และพนักงานจ้าง ดำรงตำแหน่งในสำนักปลัด ส่วนใหญ่จะเน้นที่เรื่องการวางแผน นโยบาย อำนวยการทั่วไป การบริการสาธารณะ ฯลฯ ส่วนวุฒิการศึกษา ที่ใช้ในการบรรจุแต่งตั้งจะใช้คุณวุฒิตามมาตรฐานกำหนดตำแหน่งของแต่ละสายงาน เพื่อให้พนักงานแต่ละตำแหน่งสามารถปฏิบัติงานได้เต็มความสามารถและตรงตามความรู้ ประสบการณ์ที่แต่ละคนมี

๒. กองคลัง มีหน้าที่รับผิดชอบเกี่ยวกับการจัดทำบัญชีและทะเบียนรับ - จ่ายเงิน ทุกประเภทเกี่ยวกับการเงิน การเบิกจ่ายเงิน การเก็บรักษาเงิน การนำส่ง การฝากเงิน การตรวจเงินขององค์การบริหารส่วนตำบล รวบรวมสถิติเงินได้ประเภทต่าง ๆ การเบิกตัดปี การขยายเวลาเบิกจ่ายเงินงบประมาณ การหักภาษีและนำส่งรายงานเงินคงเหลือประจำวัน การรับและจ่ายขาดเงินสะสมขององค์การบริหารส่วนตำบล การยืมเงินทรองราชการ การจัดสรรผลประโยชน์จากสิ่งก่อสร้างและทรัพย์สิน ตรวจสอบงานของจังหวัดและสำนักงานตรวจเงินแผ่นดิน การพัฒนารายได้ การออกไปอนุญาตและค่าธรรมเนียมต่าง ๆ และปฏิบัติหน้าที่อื่นที่เกี่ยวข้อง โดยมีโครงสร้างงานในกองคลัง ดังนี้

- ๒.๑ งานการเงิน
- ๒.๒ งานบัญชี
- ๒.๓ งานพัฒนาและจัดเก็บรายได้
- ๒.๔ งานทะเบียนทรัพย์สินและพัสดุ

กองคลัง คุณสมบัติ ความรู้ ทักษะ วุฒิการศึกษา ที่ใช้ในการบรรจุ และแต่งตั้งให้พนักงานส่วนตำบล และพนักงานจ้าง ดำรงตำแหน่งในกองคลัง จะเน้นที่เรื่องการเงิน การบัญชี การพัสดุ การจัดเก็บรายได้ ฯลฯ ส่วน วุฒิการศึกษา ที่ใช้ในการบรรจุแต่งตั้งจะใช้คุณวุฒิตามมาตรฐานกำหนดตำแหน่งของแต่ละสายงาน เพื่อให้พนักงานแต่ละตำแหน่งสามารถปฏิบัติงานได้เต็มความสามารถและตรงตามความรู้ ประสบการณ์ที่แต่ละคนมี

๓ กองช่าง มีหน้าที่รับผิดชอบเกี่ยวกับการสำรวจ ออกแบบ การจัดทำข้อมูลทางด้านวิศวกรรม การจัดเก็บและทดสอบคุณภาพพัสดุ งานออกแบบและเขียนแบบ การตรวจสอบ การก่อสร้าง งานการควบคุมอาคารตามระเบียบกฎหมาย งานแผนปฏิบัติ งานการก่อสร้างและซ่อมบำรุง การควบคุมการก่อสร้าง และซ่อมบำรุง และงานอื่นที่เกี่ยวข้อง โดยมีโครงสร้างงานในกองช่าง ดังนี้

- ๓.๑ งานก่อสร้าง
- ๓.๒ งานออกแบบ และควบคุมอาคาร
- ๓.๓ งานประสานสาธารณูปโภค
- ๓.๔ งานผังเมือง

กองช่าง คุณสมบัติ ความรู้ ทักษะ วุฒิการศึกษา ที่ใช้ในการบรรจุ และแต่งตั้งให้พนักงานส่วนตำบล และพนักงานจ้าง ดำรงตำแหน่งในกองช่าง ส่วนใหญ่จะเน้นที่เรื่องสายงานช่าง การก่อสร้าง การออกแบบ การประมาณการราคา ฯลฯ ส่วนวุฒิการศึกษา ที่ใช้ในการบรรจุแต่งตั้งจะใช้คุณวุฒิตามมาตรฐานกำหนดตำแหน่งของแต่ละสายงาน เพื่อให้พนักงานแต่ละตำแหน่งสามารถปฏิบัติงานได้เต็มความสามารถและตรงตามความรู้ ประสบการณ์ที่แต่ละคนมี

๔. กองการศึกษา ศาสนาและวัฒนธรรม มีหน้าที่รับผิดชอบเกี่ยวกับปฏิบัติงานด้านการศึกษา การวิเคราะห์ วิจัย และพัฒนาหลักสูตร การแนะแนว การวัดผล ประเมินผล การพัฒนาตำราเรียน การวางแผนการศึกษา ตามมาตรฐานสถานศึกษา การจัดบริการส่งเสริมการศึกษา การจัดการและส่งเสริมศาสนาและประเพณี วัฒนธรรมท้องถิ่น การจัดการและส่งเสริมกีฬาและนันทนาการ และปฏิบัติงานอื่นที่เกี่ยวข้อง โดยมีโครงสร้างงานในกองการศึกษา ศาสนาและวัฒนธรรม ดังนี้

- ๔.๑ งานบริหารการศึกษา
- ๔.๒ งานส่งเสริมการศึกษาศาสนาและวัฒนธรรม
- ๔.๓ งานกิจการการศึกษา
- ๔.๔ งานการศึกษาปฐมวัย
- ๔.๕ งานกีฬาและนันทนาการ

กองการศึกษา ศาสนาและวัฒนธรรม คุณสมบัติ ความรู้ ทักษะ วุฒิการศึกษา ที่ใช้ในการบรรจุ และแต่งตั้งให้พนักงานส่วนตำบล และพนักงานจ้าง ดำรงตำแหน่งในกองการศึกษา ศาสนาและวัฒนธรรม ส่วนใหญ่จะเน้นที่เรื่องการวางแผนการศึกษา การพัฒนาการศึกษา ประเพณีวัฒนธรรมท้องถิ่น ภูมิปัญญา การบริการสาธารณะ ฯลฯ ส่วนวุฒิการศึกษา ที่ใช้ในการบรรจุแต่งตั้งจะใช้คุณวุฒิตามมาตรฐานกำหนดตำแหน่งของแต่ละสายงาน เพื่อให้พนักงานแต่ละตำแหน่งสามารถปฏิบัติงานได้เต็มความสามารถและตรงตามความรู้ ประสบการณ์ที่แต่ละคนมี

๕. กองสาธารณสุขและสิ่งแวดล้อม มีหน้าที่รับผิดชอบดำเนินงานให้เป็นไปตาม เจตนารมณ์ของกฎหมายที่ว่าด้วยการสาธารณสุขและสิ่งแวดล้อม พร้อมทั้งกฎหมายอื่นใดที่เกี่ยวข้อง พัฒนา และปรับปรุงงานด้านสาธารณสุขและสิ่งแวดล้อม การอาชีวอนามัยการส่งเสริมสุขภาพ การควบคุมป้องกันโรคติดต่อ และโรคไม่ติดต่อ การพัฒนาพฤติกรรมอนามัย การสุขาภิบาลและอนามัยสิ่งแวดล้อม จัดให้บริการเผยแพร่ความรู้ ทางด้านการส่งเสริมสุขภาพ การป้องกันโรค การควบคุมสิ่งแวดล้อม การคุ้มครองผู้บริโภค จัดบริการ รักษาความสะอาด การจัดการขยะมูลฝอย และปฏิบัติงานอื่นใดตามที่ได้รับมอบหมาย โดยมีโครงสร้างงานในกองสาธารณสุขและสิ่งแวดล้อม ดังนี้

๕.๑ งานอนามัยและสิ่งแวดล้อม

๔.๒ งานส่งเสริมสุขภาพและสาธารณสุข

๕.๒ งานรักษาความสะอาด

กองสาธารณสุขและสิ่งแวดล้อม คุณสมบัติ ความรู้ ทักษะ วุฒิการศึกษา ที่ใช้ในการบรรจุ และแต่งตั้งให้พนักงานส่วนตำบล และพนักงานจ้าง ดำรงตำแหน่งในกองสาธารณสุขและสิ่งแวดล้อม ส่วนใหญ่จะ ให้ การบริการสาธารณสุข อนามัยสิ่งแวดล้อม การบริการสาธารณะ ฯลฯ ส่วนวุฒิการศึกษา ที่ใช้ในการบรรจุแต่งตั้งจะใช้ คุณวุฒิตามมาตรฐานกำหนดตำแหน่งของแต่ละสายงาน เพื่อให้พนักงานแต่ละตำแหน่งสามารถปฏิบัติงานได้เต็ม ความสามารถและตรงตามความรู้ ประสบการณ์ที่แต่ละคนมี

บันไดขั้นที่ ๔ การเก็บข้อมูลกระบวนการทำงานจริง

องค์การบริหารส่วนตำบลโคกเจริญ ได้พิจารณาภาระค่างานที่หัวหน้าส่วนราชการ ได้เก็บรวบรวม ข้อมูล พิจารณาประกอบกับใบกำหนดหน้าที่งาน (JOB DESCRIPTION) และมาตรฐานกำหนดตำแหน่งของแต่ละ ตำแหน่ง เพื่อพิจารณาเกี่ยวกับอัตราตำแหน่งที่ควรมี หรือทิศทางการควบคุมอัตรากำลังของบุคลากรในอนาคตตลอด ระยะเวลา ๓ ปี

บันไดขั้นที่ ๕ การพิจารณาอุปสงค์กำลังคน

หลังรวบรวมข้อมูลดังกล่าวแล้ว ตลอดระยะเวลาที่ล่วงมาแล้วแผนอัตรากำลังที่ใช้คือ แผนอัตรากำลัง ๓ ปี ประจำปีงบประมาณ ๒๕๖๑ - ๒๕๖๓ พบว่า องค์การบริหารส่วนตำบลโคกเจริญ มีภารกิจ กองคลัง กองช่าง กอง สาธารณสุขฯ และกองการศึกษาฯ ที่เพิ่มขึ้นเบื้องต้นคณะกรรมการได้ร่วมกันพิจารณาอัตรากำลังที่วางเพื่อเป็นการ ควบคุมภาระค่าใช้จ่ายแล้ว แต่ก็ยังไม่สามารถตอบสนองภารกิจและงานที่เพิ่มขึ้นได้ เนื่องจากเหตุผลดังนี้

อัตรากำลังที่วาง ขององค์การบริหารส่วนตำบลโคกเจริญ

ลำดับ	ส่วนราชการ	ตำแหน่ง	จำนวน	วิธีดำเนินการในตำแหน่งว่าง
๑	กองคลัง	เจ้าพนักงานพัสดุ	๑	ตำแหน่งรายงานกรมส่งเสริมการปกครอง ส่วนท้องถิ่น ยุบเลิกไม่ได้
๒	กองช่าง	นายช่างโยธา	๑	ตำแหน่งรายงานกรมส่งเสริมการปกครอง ส่วนท้องถิ่น ยุบเลิกไม่ได้
		เจ้าพนักงานประปา	๑	ยุบเลิก
๓	กองสาธารณสุข และสิ่งแวดล้อม	ผู้อำนวยการกอง สาธารณสุขฯ	๑	คงตำแหน่งไว้คงเดิม เนื่องจากภารกิจงานมีอยู่ ไม่สามารถปรับเกลี้ยตำแหน่งได้
		เจ้าพนักงาน สาธารณสุขฯ	๑	คงตำแหน่งไว้คงเดิม เนื่องจากภารกิจงานมีอยู่ ไม่สามารถปรับเกลี้ยตำแหน่ง
๔	กองการศึกษา ศาสนาและ วัฒนธรรม	ผู้อำนวยการกอง การศึกษาฯ	๑	คงตำแหน่งไว้คงเดิม เนื่องจากภารกิจงานมีอยู่ ไม่สามารถปรับเกลี้ยตำแหน่งได้

อัตรากำลังที่ยังมีไม่เพียงพอและมีความจำเป็นในการปฏิบัติงาน โดยผ่านการพิจารณาจากคณะกรรมการจัดทำแผน
อัตรากำลังแล้ว

ลำดับ	ส่วนราชการ	ตำแหน่ง	จำนวน	ปีที่ ต้องการ	เหตุผลและความจำเป็น
๑	กองคลัง	เจ้าพนักงาน พัสดุ	๑	๒๕๖๔	ปัจจุบันกองคลังยังไม่มีตำแหน่งเจ้าพนักงานพัสดุ จะมีเพียงแต่นักพัฒนาชุมชนปฏิบัติการปฏิบัติหน้าที่พัสดุเท่านั้น โดยปฏิบัติภารกิจเกี่ยวกับงานพัสดุ เกี่ยวกับการจัดหา จัดซื้อ การเบิกจ่าย การเก็บรักษา การซ่อมแซมและบำรุงรักษา การทำบัญชีทะเบียนพัสดุ การเก็บรักษาใบสำคัญหลักฐานและเอกสารเกี่ยวกับพัสดุ การแท่งจำหน่ายพัสดุที่ชำรุด การทำสัญญา การต่ออายุสัญญาและการเปลี่ยนแปลงสัญญาซื้อ หรือสัญญาจ้าง และปฏิบัติหน้าที่อื่นที่เกี่ยวข้อง เพื่อตอบสนองภารกิจดังกล่าวจำเป็นต้องคงตำแหน่งดังกล่าวไว้เพื่อตอบสนองภารกิจงานที่เกิดขึ้น
๒	กองช่าง	นายช่างโยธา	๑	๒๕๖๔	ปัจจุบัน กองช่างขององค์การบริหารส่วนตำบลโคกเจริญมีผู้อำนวยการกองช่าง ๑ อัตรา ผู้ช่วยนายช่างโยธา ๑ อัตรา และผู้ช่วยเจ้าพนักงานธุรการ ๑ อัตรา แต่ก็ไม่เพียงพอต่อภาระงานที่เพิ่มมากขึ้นจึงต้องคงตำแหน่งนายช่างโยธาเพื่อรับผิดชอบงานในด้านสำรวจ ออกแบบ เขียนแบบ ก่อสร้าง บำรุงรักษา โครงการก่อสร้างต่างๆ เพื่อให้ตรงตามหลักวิชาช่าง ความต้องการของหน่วยงาน และงบประมาณที่ได้รับ ตรวจสอบ แก้ไข และกำหนดรายละเอียดของงานให้ตรงกับแบบรูปและรายการเพื่อให้การ ดำเนินงาน เป็นไปอย่างมีประสิทธิภาพ ถอดแบบ เพื่อสำรวจปริมาณวัสดุที่ใช้ตามหลักวิชาช่าง เพื่อประมาณราคาค่าก่อสร้าง ควบคุมงานก่อสร้าง งานปรับปรุง และซ่อมแซม หรือตรวจการจ้างตามที่ได้รับมอบหมาย พร้อมรายงานความก้าวหน้าของงาน เพื่อให้เป็นไปตามระเบียบที่กำหนดรวบรวมและจัดเก็บข้อมูล เพื่อการศึกษา วิเคราะห์ ในงานด้านช่างเกี่ยวข้อง เพื่อตอบสนองภารกิจดังกล่าวจำเป็นต้องคงตำแหน่ง

		เจ้าพนักงาน ประปา	๑	๒๕๖๔	ปัจจุบันองค์การบริหารส่วนตำบลโคกเจริญได้มี พนักงานจ้างเหมาจำนวน ๒ ตำแหน่งเพื่อ รับผิดชอบการให้บริการระบบประปาจำนวน ๘ หมู่บ้าน ซึ่งเพียงพอต่อภารกิจในงานดังกล่าวและ เพื่อเป็นการลดภาระค่าใช้จ่ายในด้านการ บริหารงานบุคคล ตามมาตรา ๓๕ คณะกรรมการ จัดทำแผนอัตรากำลัง ๓ ปี ประจำปี งบประมาณ พ.ศ. ๒๕๖๔-๒๕๖๖ มีมติให้ยุบเลิก ตำแหน่งเจ้าพนักงานประปา
		ผู้ช่วยนายช่าง ไฟฟ้า	๑	๒๕๖๔	ปัจจุบันองค์การบริหารส่วนตำบลโคกเจริญมี ภารกิจที่รับผิดชอบงานไฟฟ้าสาธารณะซึ่งมี จำนวนทั้งหมด ๘ หมู่บ้านและระบบไฟฟ้า ประปาหมู่บ้าน ๘ หมู่บ้าน ซึ่งมีภาระงานที่ ค่อนข้างมากและต้องใช้ความรู้ความเชี่ยวชาญ เฉพาะ แต่ปัจจุบันองค์การบริหารส่วนตำบลโคก เจริญยังไม่มีตำแหน่งดังกล่าว ดังนั้น คณะกรรมการจัดทำแผนอัตรากำลัง ๓ ปี ประจำปีงบประมาณ พ.ศ. ๒๕๖๔-๒๕๖๖ มีมติ ให้กำหนดตำแหน่งผู้ช่วยนายช่างไฟฟ้าเพิ่มใน แผนอัตรากำลัง ๓ ปี ประจำปีงบประมาณ ๒๕๖๔-๒๕๖๖
๓	กองการศึกษา	ผู้อำนวยการ กองการศึกษา ๖	๑	๒๕๖๔	ปัจจุบันองค์การบริหารส่วนตำบลโคกเจริญมีศูนย์ พัฒนาเด็กเล็กทั้งหมด ๒ แห่ง มีจำนวนนักเรียน ทั้งสิ้น คน มี นักวิชาการศึกษากันจำนวน ๑ คน พนักงานครูจำนวน ๔ คน ผู้ช่วยครูผู้ดูแล เด็ก ๒ คน และผู้ดูแลเด็ก ๑ คนซึ่งงานของกอง การศึกษา มีปริมาณค่อนข้างมากเกี่ยวกับการ บริหารจัดการการศึกษากิจการพัฒนางานวิชาการ และระบบสารสนเทศ การประกันคุณภาพ การศึกษา การบริหารการเงินและงบประมาณ กา ประสานงาน การ กำกับ ติดตาม ตรวจสอบและ ประเมินผล ตลอดจนการพัฒนากิจกรรมเด็กและ เยาวชน การส่งเสริมทำนุบำรุงศาสนา ขนบธรรมเนียมประเพณี ศิลปวัฒนธรรมและภูมิ ปัญญาท้องถิ่น รวมถึงเป็นผู้ปกครองบังคับบัญชา ในฐานะหัวหน้าส่วนราชการเพื่อตอบสนอง ภารกิจดังกล่าวจำเป็นต้องคงตำแหน่ง

๔	กองสาธารณสุขฯ ๑. ผอ.กอง สาธารณสุข ๒. จพง. สาธารณสุข	๑ ๑	๒๕๖๔ ๒๕๖๔	ปัจจุบันกองสาธารณสุขและสิ่งแวดล้อมมีภาระงานที่เพิ่มมากขึ้นประกอบกับยังไม่มีตำแหน่งโดยตรงที่รับผิดชอบงานดังกล่าวซึ่งต้องใช้ความรู้ความสามารถเฉพาะดังนั้นเพื่อตอบสนองภารกิจดังกล่าวองค์การบริหารส่วนตำบลโคกเจริญจำเป็นต้องคงตำแหน่งไว้ ทั้ง ๒ ตำแหน่ง
	พนักงานขับ เครื่องจักรกล ขนาดเบา (รถบรรทุก ขยะ)	๑	๒๕๖๔	ปัจจุบันองค์การบริหารส่วนตำบลโคกเจริญมีภารกิจที่รับผิดชอบเกี่ยวกับการจัดเก็บขยะซึ่งมีจำนวนทั้งหมด ๘ หมู่บ้าน ซึ่งมีภาระงานที่ค่อนข้างมาก แต่องค์การบริหารส่วนตำบลโคกเจริญยังไม่มีตำแหน่งพนักงานที่รับผิดชอบขับรถขยะโดยตรง ซึ่งปัจจุบันพนักงานที่ทำหน้าที่ขับรถบรรทุกขยะคือพนักงานตำแหน่งคนงาน ซึ่งกำลังจะเกษียณอายุในปีงบประมาณ ๒๕๖๖ ดังนั้นคณะกรรมการจัดทำแผนอัตรากำลัง ๓ ปี ประจำปีงบประมาณ พ.ศ. ๒๕๖๔-๒๕๖๖ มีมติให้กำหนดตำแหน่งพนักงานขับเครื่องจักรกลขนาดเบา (รถบรรทุกขยะ) เพิ่มในแผนอัตรากำลัง ๓ ปี ประจำปีงบประมาณ ๒๕๖๔-๒๕๖๖

บันไดขั้นที่ ๖ การพิจารณาอุปทานกำลังคน

องค์การบริหารส่วนตำบลโคกเจริญ ไม่มีพนักงานส่วนตำบลจะเกษียณอายุราชการตามกรอบอัตรากำลัง ๓ ปี ประจำปีงบประมาณ ๒๕๖๔ - ๒๕๖๖ แต่ประจำปีงบประมาณ ๒๕๖๗-๒๕๖๙ มีตำแหน่งประเภทอำนาจการท้องถิ่นจำนวน ๑ ตำแหน่งที่เกษียณอายุราชการ และในปีงบประมาณ ๒๕๗๐-๒๕๗๒ มีตำแหน่งพนักงานครูจำนวน ๑ ตำแหน่ง ที่เกษียณอายุราชการ ส่วนพนักงานจ้างมีผู้ที่จะเกษียณอายุในปีงบประมาณ ๒๕๖๔-๒๕๖๖ จำนวน ๑ ตำแหน่ง

ประเภท	เกษียณอายุ ๒๕๖๔-๒๕๖๖ (จำนวนคน)	เกษียณอายุ ๒๕๖๗-๒๕๖๙ (จำนวนคน)	เกษียณอายุ ๒๕๗๐-๒๕๗๒ (จำนวนคน)
บริหารท้องถิ่น	-	-	-
อำนาจการท้องถิ่น	-	๑	-
วิชาการ	-	-	-
ทั่วไป	-	-	-
พนักงานครู	-	-	๑
พนักงานจ้าง	๑	-	-

จากตารางข้างต้นจะเห็นได้ว่า บุคลากรในแผนอัตรากำลัง ๒๕๔๖-๒๕๖๖ ขององค์การบริหารส่วนตำบลโคกเจริญไม่มีพนักงานส่วนตำบลที่จะเกษียณอายุราชการ แต่ในแผนอัตรากำลัง ๒๕๖๗-๒๕๖๙ มีบุคลากรประเภทอำนาจการท้องถิ่นเกษียณอายุราชการจำนวน ๑ ราย และในแผนอัตรากำลัง ๒๕๗๐-๒๕๗๒ มีบุคลากรประเภทพนักงานครูเกษียณอายุราชการจำนวน ๑ ราย

ดังนั้นองค์การบริหารส่วนตำบลโคกเจริญ มีแนวทางในการรองรับกรณีผู้อำนาจการกอง และพนักงานครูที่เกษียณ ๓ แนวทาง

๑. ก่อนการเกษียณ ๖๐ วัน องค์การบริหารส่วนตำบลโคกเจริญ จะเตรียมการดำเนินการสรรหาบุคคลที่มีความรู้ความสามารถ เพื่อดำรงตำแหน่งดังกล่าว เพื่อให้ได้คนใหม่มาสานงานต่อคนที่เกษียณใน ๑ ตุลาคม ๒๕๖๗ และ ๑ ตุลาคม ๒๕๗๑ ให้เป็นไปตามระเบียบหลักเกณฑ์กำหนด

๒. หากไม่สามารถดำเนินการได้ในข้อ ๑ องค์การบริหารส่วนตำบลโคกเจริญ จะสรรหาคนมาดำรงตำแหน่ง (เสนอชื่อเข้า ก.อบต.จังหวัดพังงา) ภายหลังจากตำแหน่งว่าง ใน ๖๐ วัน (รวมข้อ ๑ และ ข้อ ๒ ได้ ๑๒๐ วัน)

๓. หากองค์การบริหารส่วนตำบลโคกเจริญไม่สามารถดำเนินการได้ ทั้งข้อ ๑ และ ๒ แล้ว องค์การบริหารส่วนตำบลโคกเจริญ จะรายงานตำแหน่งผู้บริหารว่าง ขอใช้บัญชีจากกรมส่งเสริมการปกครองส่วนท้องถิ่น

ซึ่งการดำเนินการเมื่อตำแหน่งว่างเกิดขึ้นแล้ว องค์การบริหารส่วนตำบลโคกเจริญ มีปลัดองค์การบริหารส่วนตำบล ๑ อัตรา ที่จะสามารถรักษาราชการแทนและปฏิบัติงานในระหว่างการสรรหาได้

บันไดขั้นที่ ๗ การกำหนดจำนวน/สายงานและประเภทตำแหน่ง

การจัดประเภทของบุคลากรในสังกัดองค์การบริหารส่วนตำบลโคกเจริญ ใช้การวางกรอบอัตรากำลังให้สอดคล้องกับภาระงาน โดยวางประเภทของบุคลากรภาครัฐตามความเหมาะสมให้สอดคล้องกับแนวทางการบริหารภาครัฐแนวใหม่ ที่เน้นความยืดหยุ่น แก้ไขง่าย กระจายอำนาจการบริหารจัดการ มีความคล่องตัว และมีเจ้าภาพที่ชัดเจน อีกทั้งยังได้กำหนดให้เป็นไปตามหลักการบริหารกิจการบ้านเมืองที่ดีด้วย ในการกำหนดประเภทบุคลากรภาครัฐ ควรเน้นใช้อัตรากำลังแต่ละประเภทอย่างเหมาะสมกับภารกิจ โดยให้พิจารณากรอบให้สอดคล้องกับภารกิจและลักษณะงานขององค์การบริหารส่วนตำบลโคกเจริญดังนี้

• **พนักงานส่วนตำบล :** ปฏิบัติงานในภารกิจหลัก ลักษณะงานที่เน้นการใช้ความรู้ ความสามารถและทักษะเชิงเทคนิค หรือเป็นงานวิชาการ งานที่เกี่ยวข้องกับการกำหนดนโยบายหรือลักษณะงานที่มีความต่อเนื่องในการทำงาน มีอำนาจหน้าที่ในการสั่งการบังคับบัญชา ผู้ใต้บังคับบัญชาตามลำดับชั้น กำหนดตำแหน่ง แต่ละประเภทของพนักงานส่วนตำบลไว้ ดังนี้

- สายงานบริหารท้องถิ่น ได้แก่ ปลัด
- สายงานอำนวยการท้องถิ่น ได้แก่ หัวหน้าส่วนราชการ ผู้อำนวยการกอง
- สายงานวิชาการ ได้แก่ สายงานที่บรรจุเริ่มต้นด้วยคุณวุฒิปริญญาตรี
- สายงานทั่วไป ได้แก่ สายงานที่บรรจุเริ่มต้นมีคุณวุฒิต่ำกว่าปริญญาตรี

• **พนักงานจ้าง :** ปฏิบัติงานเสริมในภารกิจรอง ภารกิจสนับสนุน งานที่มีกำหนดระยะเวลาการปฏิบัติงานเริ่มต้นและสิ้นสุดที่แน่นอนตามโครงการหรือภารกิจในระยะสั้น หลักเกณฑ์การกำหนด พนักงานจ้างจะมี ๓ ประเภทแต่ องค์การบริหารส่วนตำบลโคกเจริญเป็นองค์การบริหารส่วนตำบล ขนาดกลางด้วยบริบท ขนาด และปัจจัยหลายอย่าง จึงกำหนดจ้างพนักงานจ้าง เพียง ๒ ประเภท ดังนี้

- พนักงานจ้างตามภารกิจ
- พนักงานจ้างทั่วไป

บันไดขั้นที่ ๘ คือการจัดทำแผนอัตรากำลังของส่วนราชการ

การจัดทำแผนอัตรากำลังแต่ละส่วนราชการขององค์การบริหารส่วนตำบลโคกเจริญ ใช้การวิเคราะห์ ภารกิจ อำนาจหน้าที่ขององค์การบริหารส่วนตำบล ตามพระราชบัญญัติสภาตำบลและองค์การบริหารส่วนตำบล พ.ศ.๒๕๓๗ และตามพระราชบัญญัติกำหนดแผนและขั้นตอนการกระจายอำนาจให้องค์กรปกครองส่วนท้องถิ่น พ.ศ.๒๕๔๒ และกฎหมายอื่นที่เกี่ยวข้อง ทั้งนี้เพื่อให้ทราบว่าองค์การบริหารส่วนตำบล มีอำนาจหน้าที่ที่จะเข้าไป ดำเนินการแก้ไขปัญหาในเขตพื้นที่ให้ตรงกับความต้องการของประชาชนได้อย่างไร โดยสามารถกำหนดแบ่งภารกิจได้ เป็น ๗ ด้าน ซึ่งภารกิจดังกล่าวถูกกำหนดอยู่ในพระราชบัญญัติสภาตำบลและองค์การบริหารส่วนตำบล พ.ศ.๒๕๓๗ และตามพระราชบัญญัติกำหนดแผนและขั้นตอนการกระจายอำนาจให้องค์กรปกครองส่วนท้องถิ่น พ.ศ.๒๕๔๒ อีกทั้ง องค์การบริหารส่วนตำบลโคกเจริญ ได้วิเคราะห์ภารกิจที่มีอยู่ เพื่อนำมาใช้ในการกำหนดส่วนราชการรองรับ และให้ สอดคล้องกับภารกิจที่เกิดขึ้น เพื่อตอบสนองความต้องการของประชาชนเป็นหลัก ดังนี้

๕. ภารกิจ อำนาจหน้าที่ขององค์กรปกครองส่วนท้องถิ่น

ภารกิจ	กำหนดส่วนราชการรองรับภารกิจ
๑. ด้านโครงสร้างพื้นฐาน มีภารกิจที่เกี่ยวข้องดังนี้ ๑.๑ จัดให้มีและบำรุงรักษาทางน้ำและทางบก (มาตรา ๖๗ (๑)) ๑.๒ ให้มีน้ำเพื่อการอุปโภค บริโภค และการเกษตร (มาตรา ๖๘(๑)) ๑.๓ ให้มีและบำรุงการไฟฟ้าหรือแสงสว่างโดยวิธีอื่น (มาตรา ๖๘(๒)) ๑.๔ ให้มีและบำรุงรักษาทางระบายน้ำ (มาตรา ๖๘ (๓)) ๑.๕ การสาธารณสุขโรคและการก่อสร้างอื่นๆ (มาตรา ๑๖(๔)) ๑.๖ การสาธารณสุขการ (มาตรา ๑๖(๕))	ด้านโครงสร้างพื้นฐานมีภารกิจที่เกี่ยวข้อง การการซ่อม การสร้าง การบำรุงรักษา ไฟฟ้า ประปา สาธารณูปโภค ส่วนใหญ่ ดังนั้น การกำหนดส่วนราชการรองรับ ภารกิจในด้าน นี้ คือ กองช่าง
๒. ด้านส่งเสริมคุณภาพชีวิต มีภารกิจที่เกี่ยวข้อง ดังนี้ ๒.๑ ส่งเสริมการพัฒนาสตรี เด็ก เยาวชน ผู้สูงอายุ และผู้พิการ	ด้านส่งเสริมคุณภาพชีวิต มีภารกิจที่ เกี่ยวข้องกับคุณภาพชีวิตของคนในชุมชน

<p>(มาตรา ๖๗(๖))</p> <p>๒.๒ ป้องกันโรคและระงับโรคติดต่อ (มาตรา ๖๗(๓))</p> <p>๒.๓ ให้มีและบำรุงสถานที่ประชุม การกีฬาการพักผ่อนหย่อนใจและสวนสาธารณะ (มาตรา ๖๘(๔)) (มาตรา ๑๖ (๑๓))</p> <p>๒.๔ การสังคมสงเคราะห์ และการพัฒนาคุณภาพชีวิตเด็ก สตรี คนชรา และผู้ด้อยโอกาส (มาตรา ๑๖(๑๐))</p> <p>๒.๕ การปรับปรุงแหล่งชุมชนแออัดและการจัดการเกี่ยวกับที่อยู่อาศัย(มาตรา ๑๖(๒))</p> <p>๒.๖ การส่งเสริมประชาธิปไตย ความเสมอภาค และสิทธิเสรีภาพของประชาชน (มาตรา ๑๖(๕))</p> <p>๒.๗ การสาธารณสุข การอนามัยครอบครัวและการรักษาพยาบาล (มาตรา ๑๖(๑๙))</p>	<p>ทั้งด้วยสุขภาพพลานามัย และการพัฒนาคุณภาพชีวิต ดังนั้น การกำหนดส่วนราชการรองรับภารกิจในด้าน เป็นการปฏิบัติงานประสานงานใน ๒ ส่วนราชการ คือ กองสาธารณสุขและสิ่งแวดล้อม และสำนักงานปลัด โดยในส่วนของสำนักงานปลัด อยู่ในงาน พัฒนาชุมชน</p>
<p>๓. ด้านการจัดระเบียบชุมชน สังคม และการรักษาความสงบเรียบร้อย มีภารกิจที่เกี่ยวข้อง ดังนี้</p> <p>๓.๑ การป้องกันและบรรเทาสาธารณภัย (มาตรา ๖๗(๔))</p> <p>๓.๒ การคุ้มครองดูแลและรักษาทรัพย์สินอันเป็นสาธารณสมบัติของแผ่นดิน (มาตรา ๖๘(๘)) (มาตรา ๑๖(๒๗))</p> <p>๓.๓ การผังเมือง (มาตรา ๖๘(๑๓)) มาตรา ๑๖ (๒๕))</p> <p>๓.๔ จัดให้มีที่จอดรถ (มาตรา ๑๖(๓))</p> <p>๓.๕ การรักษาความสะอาดและความเป็นระเบียบเรียบร้อยของบ้านเมือง (มาตรา ๑๖(๑๗))</p> <p>๓.๖ การควบคุมอาคาร (มาตรา ๑๖(๒๘))</p>	<p>ด้านการจัดระเบียบชุมชน สังคมและการรักษาความสงบเรียบร้อย ด้านนี้เป็นการให้ความปลอดภัยในชีวิตและทรัพย์สินของประชาชนรวมทั้งความปลอดภัยทางด้านโครงสร้างพื้นฐานด้วย ดังนั้น การกำหนดส่วนราชการรองรับภารกิจเป็นการประสานงานการปฏิบัติระหว่าง ๒ ส่วนราชการ คือ กองช่าง และสำนักงานปลัด ในงานป้องกันและบรรเทาสาธารณภัย</p>
<p>๔. ด้านการวางแผน การส่งเสริมการลงทุน พาณิชยกรรมและการท่องเที่ยว มีภารกิจที่เกี่ยวข้อง ดังนี้</p> <p>๔.๑ ส่งเสริมให้มีอุตสาหกรรมในครอบครัว (มาตรา ๖๘(๖))</p> <p>๔.๒ ให้มีและส่งเสริมกลุ่มเกษตรกร และกิจการสหกรณ์ (มาตรา ๖๘(๕))</p> <p>๔.๓ บำรุงและส่งเสริมการประกอบอาชีพของราษฎร (มาตรา ๖๘(๗))</p> <p>๔.๔ ให้มีตลาด (มาตรา ๖๘(๑๐))</p> <p>๔.๕ การท่องเที่ยว (มาตรา ๖๘(๑๒))</p> <p>๔.๖ กิจการเกี่ยวกับการพาณิชย์ (มาตรา ๖๘(๑๑))</p> <p>๔.๗ การส่งเสริม การฝึกและประกอบอาชีพ (มาตรา ๑๖(๖))</p> <p>๔.๘ การพาณิชยกรรมและการส่งเสริมการลงทุน (มาตรา ๑๖(๗))</p>	<p>ด้านการวางแผน การส่งเสริมการลงทุน พาณิชยกรรมและการท่องเที่ยว ภารกิจในด้านนี้เกี่ยวข้องกับการมีส่วนร่วม ของประชาชนในการส่งเสริมอาชีพและความ เป็นอยู่ของประชาชน ดังนั้นการกำหนด ส่วนราชการรองรับด้านนี้ มีการประชุม การปฏิบัติงานระหว่าง ๒ ส่วนราชการคือ กองคลัง และสำนักงานปลัด งานพัฒนาชุมชน</p>
<p>๕. ด้านการบริหารจัดการและการอนุรักษ์ทรัพยากรธรรมชาติและสิ่งแวดล้อมมีภารกิจที่เกี่ยวข้อง ดังนี้</p> <p>๕.๑ คุ้มครอง ดูแล และบำรุงรักษาทรัพยากรธรรมชาติและสิ่งแวดล้อม(มาตรา ๖๗(๗))</p> <p>๕.๒ รักษาความสะอาดของถนน ทางน้ำ ทางเดิน และที่สาธารณะ รวมทั้งกำจัดมูลฝอยและสิ่งปฏิกูล (มาตรา ๖๗(๒))</p> <p>๕.๓ การจัดการสิ่งแวดล้อมและมลพิษต่างๆ (มาตรา ๑๗ (๑๒))</p>	<p>ด้านการบริหารจัดการอนุรักษ์ทรัพยากร และสิ่งแวดล้อม ภารกิจในด้านนี้เกี่ยวข้องกับบริหารจัดการที่มีประสิทธิภาพและการส่งเสริมสภาพแวดล้อมในชุมชน ดังนั้นการ กำหนดส่วนราชการรองรับด้านนี้ คือ กองสาธารณสุขและสิ่งแวดล้อม</p>

<p>๖. ด้านการศาสนา ศิลปวัฒนธรรม จารีตประเพณี และภูมิปัญญาท้องถิ่น มีภารกิจที่เกี่ยวข้อง ดังนี้</p> <p>๖.๑ บำรุงรักษาศิลปะ จารีตประเพณี ภูมิปัญญาท้องถิ่น และวัฒนธรรมอันดีของท้องถิ่น (มาตรา ๖๗(๘))</p> <p>๖.๒ ส่งเสริมการศึกษา ศาสนา และวัฒนธรรม (มาตรา ๖๗(๕))</p> <p>๖.๓ การจัดการศึกษา (มาตรา ๑๖(๙))</p> <p>๖.๔ การส่งเสริมการศึกษา จารีตประเพณี และวัฒนธรรมอันดีงามของท้องถิ่น (มาตรา ๑๗(๑๘))</p>	<p>ด้านการศาสนา ศิลปวัฒนธรรม จารีตประเพณีและภูมิปัญญาท้องถิ่น ภารกิจในด้านนี้เกี่ยวข้องกับภูมิปัญญา ศาสนาและวัฒนธรรมของคนในชุมชน ดังนั้นการกำหนดส่วนราชการรองรับด้านนี้ คือ กองการศึกษา ศาสนาและวัฒนธรรม</p>
<p>๗. ด้านการบริหารจัดการและการสนับสนุนการปฏิบัติการของส่วนราชการและองค์กรปกครองส่วนท้องถิ่น มีภารกิจที่เกี่ยวข้อง ดังนี้</p> <p>๗.๑ สนับสนุนสภาตำบลและองค์กรปกครองส่วนท้องถิ่นอื่นในการพัฒนาท้องถิ่น (มาตรา ๔๕(๓))</p> <p>๗.๒ ปฏิบัติหน้าที่อื่นตามที่ทางราชการมอบหมายโดยจัดสรรงบประมาณหรือบุคลากรให้ตามความจำเป็นและสมควร (มาตรา ๖๗(๙))</p> <p>๗.๓ ส่งเสริมการมีส่วนร่วมของราษฎร ในการมีมาตรการป้องกัน (มาตรา ๑๖(๑๖))</p>	<p>ด้านการบริหารจัดการและการสนับสนุนการปฏิบัติการของส่วนราชการและองค์กรปกครองส่วนท้องถิ่น ภารกิจในด้านนี้เกี่ยวข้องกับบริหารจัดการที่มีประสิทธิภาพขององค์กรปกครองส่วนท้องถิ่น ดังนั้นการกำหนดส่วนราชการรองรับด้านนี้ คือ ส่วนราชการทุกกองในองค์การบริหารส่วนตำบลโคกเจริญ (สำนักปลัด กองคลัง กองช่าง กองการศึกษา ศาสนาและวัฒนธรรมและกองสาธารณสุขและสิ่งแวดล้อม)</p>

หมายเหตุ : มาตรา ๖๗,๖๘ หมายถึง พ.ร.บ.สภาตำบลและองค์การบริหารส่วนตำบล พ.ศ.๒๕๔๓
มาตรา ๑๖,๑๗ หมายถึง พ.ร.บ.กำหนดแผนและขั้นตอนกระจายอำนาจให้แก่องค์กรปกครองส่วนท้องถิ่น พ.ศ.๒๕๔๒

๖. ภารกิจหลัก และภารกิจรองที่องค์การบริหารส่วนตำบลโคกเจริญจะดำเนินการ

ภารกิจหลัก ภารกิจรอง	การกำหนดส่วนราชการรองรับกับภารกิจ
<p>ภารกิจหลัก</p> <p>๑. ด้านโครงสร้างพื้นฐาน -จัดให้มีและบำรุงรักษาทางน้ำและทางบก -รักษาความสะอาดของถนน ทางน้ำ ทางเดิน และที่สาธารณะรวมทั้งกำจัดมูลฝอยและสิ่งปฏิกูล</p> <p>๒. ด้านการส่งเสริมคุณภาพชีวิต -ป้องกันโรคและระงับโรคติดต่อ -ส่งเสริมการพัฒนาสตรี เด็กเยาวชน ผู้สูงอายุ และผู้พิการ</p> <p>๓. ด้านการจัดระเบียบชุมชน สังคม และการรักษาความสงบเรียบร้อย -ป้องกันและบรรเทาสาธารณภัย</p> <p>๔. ด้านการบริหารจัดการและการอนุรักษ์ทรัพยากรธรรมชาติและสิ่งแวดล้อม -คุ้มครองดูแลและบำรุงรักษาทรัพยากรธรรมชาติและสิ่งแวดล้อม</p> <p>๕. ด้านการศาสนา ศิลปวัฒนธรรม จารีตประเพณีและภูมิปัญญาท้องถิ่น -บำรุงรักษาศิลปะ จารีตประเพณี ภูมิปัญญาท้องถิ่นและวัฒนธรรมอันดีของท้องถิ่น</p>	<p>๑. กองช่าง ๒. กองสาธารณสุขฯ</p> <p>๑. กองสาธารณสุขและสิ่งแวดล้อม ๒. สำนักปลัด งานพัฒนาชุมชน</p> <p>๑. สำนักปลัด งานป้องกัน</p> <p>๑. กองสาธารณสุขและสิ่งแวดล้อม ๒. สำนักปลัด</p> <p>๑. กองการศึกษา ศาสนาและวัฒนธรรม</p>
<p>ภารกิจหลัก</p> <p>๕. ด้านโครงสร้างพื้นฐาน -จัดให้มีและบำรุงรักษาทางน้ำและทางบก -รักษาความสะอาดของถนน ทางน้ำ ทางเดิน และที่สาธารณะรวมทั้งกำจัดมูลฝอยและสิ่งปฏิกูล</p> <p>๖. ด้านการส่งเสริมคุณภาพชีวิต -ป้องกันโรคและระงับโรคติดต่อ -ส่งเสริมการพัฒนาสตรี เด็กเยาวชน ผู้สูงอายุ และผู้พิการ</p> <p>๗. ด้านการจัดระเบียบชุมชน สังคม และการรักษาความสงบเรียบร้อย -ป้องกันและบรรเทาสาธารณภัย</p> <p>๘. ด้านการบริหารจัดการและการอนุรักษ์ทรัพยากรธรรมชาติและสิ่งแวดล้อม -คุ้มครองดูแลและบำรุงรักษาทรัพยากรธรรมชาติและสิ่งแวดล้อม</p> <p>๕. ด้านการศาสนา ศิลปวัฒนธรรม จารีตประเพณีและภูมิปัญญาท้องถิ่น -บำรุงรักษาศิลปะ จารีตประเพณี ภูมิปัญญาท้องถิ่นและวัฒนธรรมอันดีของท้องถิ่น</p>	<p>๓. กองช่าง ๔. กองสาธารณสุขฯ</p> <p>๑. กองสาธารณสุขและสิ่งแวดล้อม ๒. สำนักปลัด งานพัฒนาชุมชน</p> <p>๑. สำนักปลัด งานป้องกัน</p> <p>๑. กองสาธารณสุขและสิ่งแวดล้อม ๒. สำนักปลัด</p> <p>๑. กองการศึกษา ศาสนาและวัฒนธรรม</p>

ภารกิจรอง

๑. ให้น้ำเพื่อการอุปโภค บริโภคและการเกษตร
๒. ให้มีและบำรุงการไฟฟ้าหรือแสงสว่างโดยวิธีอื่น
๓. ให้มีและบำรุงรักษาทางระบายน้ำ
๔. ให้มีและบำรุงสถานที่ประชุม การกีฬา การพักผ่อนหย่อนใจ และสวนสาธารณะ
๕. ให้มีและส่งเสริมกลุ่มเกษตรกรและกิจการสหกรณ์
๖. ส่งเสริมให้มีอุตสาหกรรมในครอบครัว
๗. บำรุงและส่งเสริมการประกอบอาชีพราษฎร
๘. การคุ้มครองดูแลและรักษาทรัพย์สินอันเป็นสาธารณสมบัติของแผ่นดิน
๙. หาผลประโยชน์จากทรัพย์สินขององค์กรบริหารส่วนตำบล
๑๐. ให้มีตลาด ท่าเทียบเรือ และท่าข้าม
๑๑. กิจการเกี่ยวกับการพาณิชย์
๑๒. การท่องเที่ยว
๑๓. การผังเมือง

๑. สำนักปลัด
๒. กองช่าง

๗. สรุปสภาพปัญหาและแนวทางในการกำหนดโครงสร้างส่วนราชการและกรอบอัตรากำล้าง

องค์การบริหารส่วนตำบลโคกเจริญกำหนดโครงสร้างการแบ่งส่วนราชการ ออกเป็น ๕ ส่วน ได้แก่ สำนักปลัด อบต. กองคลัง กองช่าง กองการศึกษา ศาสนาและวัฒนธรรม และกองสาธารณสุขและสิ่งแวดล้อม กำหนดกรอบอัตรากำล้างจำนวนทั้งสิ้น ๔๐ อัตรา แต่เนื่องจากที่ผ่านมาองค์การบริหารส่วนตำบลโคกเจริญมีการกิจและปริมาณงานที่เพิ่มขึ้นจำนวนมาก ประกอบกับบุคลากรมีการโยกย้ายบ่อยทำให้ขาดบุคลากรในการปฏิบัติงานอย่างต่อเนื่อง ซึ่งในปัจจุบัน องค์การบริหารส่วนตำบลโคกเจริญมีตำแหน่งพนักงานส่วนตำบล ในตำแหน่งสายงานอำนวยการ ต้น ว่าง จำนวน ๒ อัตรา และตำแหน่งสายงานทั่วไป ว่าง จำนวน ๕ อัตรา ส่งผลให้บุคลากรที่มีคนครองอยู่ไม่เพียงพอต่อการปฏิบัติภารกิจให้สำเร็จลุล่วงได้อย่างมีประสิทธิภาพและประสิทธิผล ดังนั้น จึงมีความจำเป็นต้องแก้ไขปัญหการบริหารงานภายในส่วนราชการที่ขาดแคลนบุคลากรต่อไป

เพื่อให้การวางแผนอัตรากำล้าง ๓ ปี มีความครบถ้วนองค์การบริหารส่วนตำบลโคกเจริญสามารถดำเนินการตามอำนาจหน้าที่ได้อย่างมีประสิทธิภาพ จึงได้วิเคราะห์สภาพปัญหาจากความเป็นขั้นพื้นฐานและตามความต้องการของประชาชนเป็นสำคัญ โดยใช้การวิเคราะห์ศักยภาพในการพัฒนาตามหลัก SWOT แบบองค์รวมมีดังนี้

วิเคราะห์ปัจจัยภายใน ภายนอก (SWOT)

ของบุคลากรในสังกัด องค์การบริหารส่วนตำบลโคกเจริญ (ระดับตัวบุคลากร)

จุดแข็ง S

๑. บุคลากรมีความร่วมมือในการทำงาน
๒. มีภูมิสำเนาอยู่ในพื้นที่ อบต. และพื้นที่ใกล้เคียง อบต.
๒. มีอายุเฉลี่ย ๒๕ - ๕๐ ปี เป็นวัยทำงาน
๓. มีผู้หญิงมากกว่าผู้ชายทำให้การทำงานละเอียดรอบครอบไม่มีพฤติกรรมเสี่ยงต่อการทุจริต
๔. มีการพัฒนาศึกษาหาความรู้เพิ่มเติมอยู่เสมอ
๕. ส่วนมากพนักงานเป็นคนในชุมชนสามารถทำงานคล่องตัว โดยใช้ความสัมพันธ์ส่วนตัวได้

โอกาส O

๑. ได้รับความร่วมมือจากภาคีเครือข่ายองค์กรภายในตำบลเป็นอย่างดี
๒. มีความจริงใจในการพัฒนาอาชีพตนได้ตลอดเวลา
๓. ชุมชนยังมีความคาดหวังในตัวผู้บริหารและการทำงานในฐานะตัวแทน

จุดอ่อน W

๑. บุคลากรมีไม่เพียงพอเมื่อเทียบกับปริมาณงาน
๒. บุคลากรโอนย้ายบ่อยขาดความต่อเนื่องในการทำงาน
๓. บุคลากรบางส่วนมีความรู้ไม่สอดคล้องกับภารกิจของ อบต.
๔. บุคลากรบางส่วนทำงานในลักษณะเชื่อความคิดส่วนตัวมากกว่าหลักการและเหตุผลที่ถูกต้องของทางราชการ

ข้อจำกัด T

๑. ส่วนมากมีเงินเดือน/ค่าจ้างน้อย รายได้ไม่เพียงพอ
๒. ระดับความรู้ไม่เหมาะสมสอดคล้องกับความยากของงาน
๓. พื้นที่กว้างทำให้บุคลากรที่มีอยู่ไม่พอให้บริการ
๔. ระเบียบข้อกฎหมายปรับปรุงบ่อยทำให้ท้องถิ่นขาดความคล่องตัวในการปฏิบัติ

วิเคราะห์ปัจจัยภายใน ภายนอก (SWOT)
ขององค์การบริหารส่วนตำบลโคกเจริญ (ระดับองค์กร)

จุดแข็ง S

๑. โครงสร้างองค์กรกำหนดอย่างชัดเจน
๒. พื้นที่ที่มีความเหมาะสมมีความพร้อมในการพัฒนาในอนาคต
๒. การเดินทางสะดวกทำงานเกินเวลาได้
๓. ชุมชนยังมีความคาดหวังในตัวผู้บริหารและการทำงาน และ อบต.ในฐานะตัวแทน
๔. มีการส่งเสริมการศึกษาและฝึกอบรบบุคลากร
๕. ให้โอกาสในการพัฒนาและส่งเสริมความก้าวหน้าของบุคลากรภายในองค์กรอย่างเสมอภาคกัน
๖. ส่งเสริมให้มีการนำความรู้และทักษะใหม่ ๆ ที่ได้จากการศึกษาและฝึกอบรบมาใช้ในการปฏิบัติงาน

โอกาส O

๑. นโยบายรัฐบาลกลางเอื้อต่อการพัฒนาตำบล
๒. พระราชบัญญัติการกระจายอำนาจให้แก่องค์กรปกครองส่วนท้องถิ่นเพิ่มขึ้น
๓. ประชาชนในตำบลมีหลายศาสนาและอยู่ร่วมกันอย่างสงบสุข
๔. ประชาชนให้ความร่วมมือในการพัฒนา อบต. เป็นอย่างดี
๕. บุคลากรมีถิ่นที่อยู่กระจายทั่วเขต อบต. ทำให้รู้สภาพพื้นที่ ทักษะคติของประชาชนได้ดี
๖. บุคลากรมีการพัฒนาความรู้ปริญญาตรี /ปริญญาโทเพิ่มขึ้น
๗. ผู้บริหารและผู้บังคับบัญชาตามสายงานมีบทบาทในการช่วยให้บุคลากรบรรลุเป้าประสงค์

จุดอ่อน W

๑. ขาดบุคลากรที่มีความรู้เฉพาะด้านทางวิชาชีพ
๒. พื้นที่พัฒนากว้าง ปัญหาทำให้บางสายงานมีบุคลากรไม่เพียงพอหรือไม่มี
๓. อาคารสำนักงานคับแคบ

ข้อจำกัด T

๑. งบประมาณที่ได้รับจัดสรรจากส่วนกลางมีน้อย
๒. ประชาชนขาดความรู้ความเข้าใจในระเบียบปฏิบัติของท้องถิ่น
๓. ขาดการบูรณาการในการแก้ไขปัญหาในพื้นที่ระหว่างท้องถิ่นกับส่วนราชการต่าง ๆ

๘. โครงสร้างการกำหนดส่วนราชการ

จากสภาพปัญหาขององค์การบริหารส่วนตำบลโคกเจริญ มีภารกิจ อำนาจหน้าที่ที่จะต้องดำเนินการแก้ไขปัญหาดังกล่าวภายใต้อำนาจหน้าที่ที่กำหนดไว้ พระราชบัญญัติสภาตำบลและองค์การบริหารส่วนตำบล พ.ศ. ๒๕๓๗ แก้ไขเพิ่มเติมจนถึงฉบับที่ ๖ (พ.ศ. ๒๕๕๒) และตามพระราชบัญญัติกำหนดแผนและขั้นตอนการกระจายอำนาจ ให้แก่องค์กรปกครองส่วนท้องถิ่น พ.ศ. ๒๕๔๒ โดยมีการกำหนดโครงสร้างส่วนราชการ ดังนี้

๘.๑ โครงสร้างประเภทสามัญ

โครงสร้างตามแผนอัตรากำลังปัจจุบัน	โครงสร้างตามแผนอัตรากำลังใหม่	หมายเหตุ
๑. สำนักปลัด อบต. ๑.๑ งานบริหารทั่วไป <ul style="list-style-type: none">- งานสารบรรณ- งานบริหารงานบุคคล- งานเลือกตั้งและทะเบียนข้อมูล- งานตรวจสอบภายใน- งานส่งเสริมและพัฒนาการท่องเที่ยว ๑.๒ งานนโยบายและแผน <ul style="list-style-type: none">- งานนโยบายและแผน- งานวิชาการ- งานข้อมูลและประชาสัมพันธ์- งานงบประมาณ ๑.๓ งานกฎหมายและคดี <ul style="list-style-type: none">- งานกฎหมายและคดี- งานร้องเรียน ร้องทุกข์และอุทธรณ์- งานข้อบังคับและระเบียบ- งานทะเบียนพาณิชย์ ๑.๔ งานสวัสดิการและพัฒนาชุมชน <ul style="list-style-type: none">- งานสวัสดิการและพัฒนาชุมชน- งานสังคมสงเคราะห์- งานส่งเสริมอาชีพและข้อมูลอาชีพ- งานสวัสดิการผู้สูงอายุ ผู้พิการและผู้ป่วยโรคเอดส์ ๑.๕ งานป้องกันและบรรเทาสาธารณภัย <ul style="list-style-type: none">- งานอำนวยการ- งานป้องกันและสนับสนุน- งานฟื้นฟู ๑.๖ งานกิจการสภา	๑. สำนักปลัด อบต. ๑.๑ งานบริหารทั่วไป <ul style="list-style-type: none">- งานสารบรรณ- งานบริหารงานบุคคล- งานเลือกตั้งและทะเบียนข้อมูล- งานตรวจสอบภายใน- งานวางแผนและส่งเสริมการท่องเที่ยว ๑.๒ งานนโยบายและแผน <ul style="list-style-type: none">- งานนโยบายและแผน- งานวิชาการ- งานข้อมูลและประชาสัมพันธ์- งานงบประมาณ ๑.๓ งานกฎหมายและคดี <ul style="list-style-type: none">- งานกฎหมายและคดี- งานร้องเรียน ร้องทุกข์และอุทธรณ์- งานข้อบังคับและระเบียบ- งานทะเบียนพาณิชย์ ๑.๔ งานสวัสดิการและพัฒนาชุมชน <ul style="list-style-type: none">- งานสวัสดิการและพัฒนาชุมชน- งานสังคมสงเคราะห์- งานส่งเสริมอาชีพและข้อมูลอาชีพ- งานสวัสดิการผู้สูงอายุ ผู้พิการและผู้ป่วยโรคเอดส์ ๑.๕ งานป้องกันและบรรเทาสาธารณภัย <ul style="list-style-type: none">- งานอำนวยการ- งานป้องกันและสนับสนุน- งานฟื้นฟู ๑.๖ งานกิจการสภา	

โครงสร้างตามแผนอัตรากำลังปัจจุบัน	โครงสร้างตามแผนอัตรากำลังใหม่	หมายเหตุ
<p>๒. กองคลัง</p> <p>๒.๑ งานการเงิน</p> <ul style="list-style-type: none"> - งานการเงิน - งานรับเงินเบิกจ่ายเงิน - งานจัดทำฎีกาเบิกจ่ายเงิน - งานเก็บรักษาเงิน <p>๒.๒ งานบัญชี</p> <ul style="list-style-type: none"> - งานการบัญชี - งานทะเบียนการคุมเบิกจ่ายเงิน - งานงบการเงินและงบทดลอง - งานแสดงฐานะทางการเงิน <p>๒.๓ งานพัฒนาและจัดเก็บรายได้</p> <ul style="list-style-type: none"> - งานภาษีอากร ค่าธรรมเนียมและค่าเช่า - งานพัฒนารายได้ - งานควบคุมกิจการค้าและค่าปรับ - งานทะเบียนควบคุมและเร่งรัดรายได้ <p>๒.๔ งานทะเบียนทรัพย์สินและพัสดุ</p> <ul style="list-style-type: none"> - งานทะเบียนทรัพย์สินและแผนที่ภาษี - งานพัสดุ - งานทะเบียนเบิกจ่ายวัสดุครุภัณฑ์ <p>๓. กองช่าง</p> <p>๓.๑ งานก่อสร้าง</p> <ul style="list-style-type: none"> - งานก่อสร้างและบูรณะถนน - งานก่อสร้างสะพาน เขื่อน ทดน้ำ - งานข้อมูลก่อสร้าง <p>๓.๒ งานออกแบบและควบคุมอาคาร</p> <ul style="list-style-type: none"> - งานประเมินราคา - งานควบคุมการก่อสร้างอาคาร - งานออกแบบและบริการข้อมูล <p>๓.๓ งานประสานสาธารณูปโภค</p> <ul style="list-style-type: none"> - งานประสานกิจการประปา - งานไฟฟ้าสาธารณะ - งานระบายน้ำ <p>๓.๔ งานผังเมือง</p> <ul style="list-style-type: none"> - งานสำรวจและแผนที่ - งานวางผังพัฒนาเมือง - งานควบคุมทางผังเมือง 	<p>๒. กองคลัง</p> <p>๒.๑ งานการเงิน</p> <ul style="list-style-type: none"> - งานการเงิน - งานรับเงินเบิกจ่ายเงิน - งานจัดทำฎีกาเบิกจ่ายเงิน - งานเก็บรักษาเงิน <p>๒.๒ งานบัญชี</p> <ul style="list-style-type: none"> - งานการบัญชี - งานทะเบียนการคุมเบิกจ่ายเงิน - งานงบการเงินและงบทดลอง - งานแสดงฐานะทางการเงิน <p>๒.๓ งานพัฒนาและจัดเก็บรายได้</p> <ul style="list-style-type: none"> - งานภาษีอากร ค่าธรรมเนียมและค่าเช่า - งานพัฒนารายได้ - งานควบคุมกิจการค้าและค่าปรับ - งานทะเบียนควบคุมและเร่งรัดรายได้ <p>๒.๔ งานทะเบียนทรัพย์สินและพัสดุ</p> <ul style="list-style-type: none"> - งานทะเบียนทรัพย์สินและแผนที่ภาษี - งานพัสดุ - งานทะเบียนเบิกจ่ายวัสดุครุภัณฑ์ <p>๓. กองช่าง</p> <p>๓.๑ งานก่อสร้าง</p> <ul style="list-style-type: none"> - งานก่อสร้างและบูรณะถนน - งานก่อสร้างสะพาน เขื่อน ทดน้ำ - งานข้อมูลก่อสร้าง <p>๓.๒ งานออกแบบและควบคุมอาคาร</p> <ul style="list-style-type: none"> - งานประเมินราคา - งานควบคุมการก่อสร้างอาคาร - งานออกแบบและบริการข้อมูล <p>๓.๓ งานประสานสาธารณูปโภค</p> <ul style="list-style-type: none"> - งานประสานกิจการประปา - งานไฟฟ้าสาธารณะ - งานระบายน้ำ <p>๓.๔ งานผังเมือง</p> <ul style="list-style-type: none"> - งานสำรวจและแผนที่ - งานวางผังพัฒนาเมือง - งานควบคุมทางผังเมือง 	

โครงสร้างตามแผนอัตรากำลังปัจจุบัน	โครงสร้างตามแผนอัตรากำลังใหม่	หมายเหตุ
<p>๔. กองการศึกษา ศาสนาและวัฒนธรรม</p> <p>๔.๑ งานบริหารการศึกษา</p> <ul style="list-style-type: none"> - งานบริหารทั่วไป - งานการศึกษาด้านพื้นฐาน - งานแผนงานและวิชาการ <p>๔.๒ งานส่งเสริมการศึกษา ศาสนาและวัฒนธรรม</p> <ul style="list-style-type: none"> - งานกิจการศาสนา - งานประเพณีและวัฒนธรรม <p>๔.๓ งานกิจการการศึกษา</p> <ul style="list-style-type: none"> - งานจัดการศึกษาทุกระบบ - งานกิจการเด็กและเยาวชน - งานบริการและบำรุงการศึกษา - งานอาหารเสริมนมและอาหารกลางวัน - งานประเมินคุณภาพการจัดการศึกษา <p>๔.๔ งานการศึกษาปฐมวัย</p> <ul style="list-style-type: none"> - งานการศึกษาก่อนปฐมวัยและปฐมวัย - งานวิชาการและส่งเสริมพัฒนาการเด็ก - งานกิจกรรมศูนย์พัฒนาเด็กเล็ก - งานติดตามและประเมินผล <p>๔.๕ งานกีฬาและนันทนาการ</p> <ul style="list-style-type: none"> - งานกีฬาและนันทนาการ <p>๕. กองสาธารณสุขและสิ่งแวดล้อม</p> <p>๕.๑ งานอนามัยและสิ่งแวดล้อม</p> <p>๕.๒ งานส่งเสริมสุขภาพและสาธารณสุข</p> <p>๕.๓ งานรักษาความสะอาด</p>	<p>๔. กองการศึกษา ศาสนาและวัฒนธรรม</p> <p>๔.๑ งานบริหารการศึกษา</p> <ul style="list-style-type: none"> - งานบริหารทั่วไป - งานการศึกษาด้านพื้นฐาน - งานแผนงานและวิชาการ <p>๔.๒ งานส่งเสริมการศึกษา ศาสนาและวัฒนธรรม</p> <ul style="list-style-type: none"> - งานกิจการศาสนา - งานประเพณีและวัฒนธรรม <p>๔.๓ งานกิจการการศึกษา</p> <ul style="list-style-type: none"> - งานจัดการศึกษาทุกระบบ - งานกิจการเด็กและเยาวชน - งานบริการและบำรุงการศึกษา - งานอาหารเสริมนมและอาหารกลางวัน - งานประเมินคุณภาพการจัดการศึกษา <p>๔.๔ งานการศึกษาปฐมวัย</p> <ul style="list-style-type: none"> - งานการศึกษาก่อนปฐมวัยและปฐมวัย - งานวิชาการและส่งเสริมพัฒนาการเด็ก - งานกิจกรรมศูนย์พัฒนาเด็กเล็ก - งานติดตามและประเมินผล <p>๔.๕ งานกีฬาและนันทนาการ</p> <ul style="list-style-type: none"> - งานกีฬาและนันทนาการ <p>๕. กองสาธารณสุขและสิ่งแวดล้อม</p> <p>๕.๑ งานอนามัยและสิ่งแวดล้อม</p> <p>๕.๒ งานส่งเสริมสุขภาพและสาธารณสุข</p> <p>๕.๓ งานรักษาความสะอาด</p>	

๘.๑ การวิเคราะห์การกำหนดตำแหน่ง

องค์การบริหารส่วนตำบลโคกเจริญ ได้วิเคราะห์การกำหนดตำแหน่ง จากภารกิจที่จะดำเนินการในแต่ละส่วนราชการในอนาคต ๓ ปี ซึ่งเป็นตัวสะท้อนให้เห็นว่าปริมาณงานในแต่ละส่วนราชการมีเท่าใด เพื่อนำมาวิเคราะห์ว่าจะใช้ตำแหน่งใด จำนวนเท่าใด ในส่วนราชการใด ในระยะเวลา ๓ ปี ข้างหน้า จึงจะเหมาะสมกับภารกิจ และปริมาณงาน และเพื่อให้คุ้มค่าต่อการใช้จ่ายงบประมาณ ขององค์กรปกครองส่วนท้องถิ่น และเพื่อให้การบริหารงานขององค์กรปกครองส่วนท้องถิ่นเป็นไปอย่างมีประสิทธิภาพ ประสิทธิภาพ โดยนำผลการวิเคราะห์ตำแหน่งมากรอกข้อมูลลงในกรอบอัตรากำลัง ๓ ปี ประกอบด้วย ๓ ขั้นตอน ดังนี้

ขั้นตอนที่ ๑ การสำรวจและวิเคราะห์ข้อมูล ปัญหาเกี่ยวกับกำลังคนในปัจจุบัน เพื่อจะได้ทราบลักษณะโครงสร้างของกำลังคนปัจจุบันหรือเป็นการชี้ให้เห็นปัญหาที่เกิดจากลักษณะโครงสร้างของกำลังคนและเป็นพื้นฐานในการกำหนดนโยบายและแผนกำลังคนต่อไป

ประเภทของข้อมูลที่ทำกรสำรวจและวิเคราะห์

๑. ข้อมูลทั่วไปเกี่ยวกับกำลังคน (ของบุคคล)
๒. ข้อมูลเกี่ยวกับความเคลื่อนไหวของกำลังคน เช่น การบรรจุ การเลื่อน/ปรับตำแหน่ง การโอน การลาออก ฯ
๓. ข้อมูลอื่น ๆ ที่จำเป็นในการวิเคราะห์เพิ่มเติม

ขั้นตอนที่ ๒ การวิเคราะห์การใช้กำลังคน วิเคราะห์ว่าปัจจุบันใช้กำลังคนได้เหมาะสมหรือไม่ ตรงไหนใช้คนเกินกว่างาน หรือคนขาดแคลนส่วนใด เพื่อนำข้อมูลมาใช้ในการกำหนดจำนวนคนให้เหมาะสมและเป็นแนวทางในการปรับปรุงการบริหารงานให้เหมาะสมกับสภาพแวดล้อมและเพิ่มประสิทธิภาพของคนในองค์กร

แนวทางการวิเคราะห์การใช้กำลังคน ๑๐ ประการ

๑. มีการกำหนดหน้าที่ความรับผิดชอบของตำแหน่งต่าง ๆ หรือไม่
๒. นโยบายและโครงสร้างเป็นอุปสรรคในการปฏิบัติงานหรือไม่
๓. ปริมาณงานของเจ้าหน้าที่เหมาะสมหรือไม่ งานใดควรเพิ่มงานใดควรลด
๔. ศึกษาดูว่ามีผู้ดำรงตำแหน่งที่มีคุณวุฒิไม่เหมาะสมกับภารกิจหน้าที่และควรมอบให้ใครดำเนินการแทน
๕. สำรวจการใช้ลูกจ้างว่าทำงานได้เต็มที่หรือไม่ มอบหมายงานเพิ่มได้หรือไม่
๖. การจัดหน่วยงานและขั้นตอนวิธีการปฏิบัติงานมีประสิทธิภาพ ประหยัดและรวดเร็วหรือไม่
๗. เจ้าหน้าที่มีความรู้ ความชำนาญงานและความสามารถเหมาะสมกับงานหรือไม่
๘. ควรจัดฝึกอบรมเจ้าหน้าที่ในเรื่องใดเพื่อให้มีความสามารถ/ทักษะเหมาะกับงานปัจจุบันและงานอนาคต
๙. มีการใช้คนเต็มที่หรือไม่ มีการมอบหมายและควบคุมงานเหมาะสมหรือไม่
๑๐. สร้างมาตรการและสิ่งจูงใจเพื่อช่วยเพิ่มปริมาณงานและประสิทธิภาพงานอย่างไร

ขั้นตอนที่ ๓ การคำนวณจำนวนกำลังคนที่ต้องการ มีวิธีคำนวณที่สำคัญ ดังนี้

๑. การคำนวณจากปริมาณงานและมาตรฐานการทำงาน สิ่งสำคัญที่ควรทราบ ๒ ประการ
 - ๑.๑ ปริมาณงาน ต้องทราบสถิติปริมาณงาน หรือ ผลงานที่ผ่านมาในแต่ละปีของหน่วยงาน และมีการคาดคะเนแนวโน้มการเพิ่ม/ลดของปริมาณงาน อาจคำนวณอัตราเพิ่มของปริมาณงานในปีที่ผ่านมาแล้วนำมาคาดคะเนปริมาณงานในอนาคต สิ่งสำคัญคือปริมาณงานหรือผลงานที่นำมาใช้คำนวณต้องใกล้เคียงความจริงและน่าเชื่อถือ มีหลักฐานพอจะอ้างอิงได้

๑.๒ มาตรฐานการทำงาน หมายถึง เวลามาตรฐานที่คน ๑ คน จะใช้การทำงานแต่ละชิ้น การคิดวันและเวลาทำงานมาตรฐานของข้าราชการ มีวิธีการคิด ดังนี้

๑ ปี จะมี	๕๒	สัปดาห์
๑ สัปดาห์จะทำ	๕	วัน
๑ ปี จะมีวันทำ	๒๖๐	วัน
วันหยุดราชการประจำปี	๑๓	วัน
วันหยุดพักผ่อนประจำปี (พักร้อน)	๑๐	วัน
คิดเฉลี่ยวันหยุดลาภิจ ลาป่วย	๗	วัน
รวมวันหยุดใน ๑ เดือน	๓๐	วัน
* วันทำงานมาตรฐานของข้าราชการใน ๑ ปี	๒๓๐	วัน
เวลาทำงานมาตรฐานของข้าราชการใน ๑ วัน	๖	ชั่วโมง
(๐๘.๓๐-๑๖.๓๐ น.- เวลาพักกลางวัน ๑ ชม.-เวลาพักส่วนตัว ๑ ชม.)		
** เวลาทำงานของข้าราชการใน ๑ ปี (๒๓๐ x ๖)	๑,๓๘๐	ชั่วโมง
หรือ	(๑,๓๘๐ x ๖๐)	๘๒,๘๐๐ นาที

ซึ่งในการกำหนดจำนวนตำแหน่งข้าราชการจะใช้เวลาทำงานมาตรฐานนี้เป็นเกณฑ์

สูตรในการคำนวณ

$$\text{จำนวนคน} = \frac{\text{ปริมาณงานทั้งหมด(๑ปี)} \times \text{เวลามาตรฐานต่อ ๑ ชิ้น}}{\text{เวลาทำงานมาตรฐานต่อคนต่อปี}}$$

๒. การคำนวณจากปริมาณงานและจำนวนคนที่ใช้อยู่ในปัจจุบัน วิธีนี้ต้องทราบสถิติผลงานหรือปริมาณงานที่ผ่านมาในแต่ละปีรวมทั้งจำนวนคนที่ทำงานเหล่านั้นในแต่ละปี เพื่อใช้เป็นแนวสำหรับการกำหนดจำนวนตำแหน่ง หรือจำนวนคนในกรณีที่ปริมาณงานเปลี่ยนแปลงไป จากข้อมูลดังกล่าวอาจนำมาคำนวณหาอัตราส่วนระหว่างปริมาณงานกับจำนวนคนที่ต้องการสำหรับงานต่าง ๆ ได้ เช่น งานด้านสารบรรณ หรือ งานด้านการเงิน

องค์การบริหารส่วนตำบลโคกเจริญ ได้วิเคราะห์การกำหนดตำแหน่งจากภารกิจที่จะดำเนินการในแต่ละส่วนราชการในระยะเวลา ๓ ปีข้างหน้า ซึ่งเป็นการสะท้อนให้เห็นว่าปริมาณงานในแต่ละส่วนราชการมีเท่าใด เพื่อนำมาวิเคราะห์ว่าจะใช้ตำแหน่งประเภทใด สายงานใด จำนวนเท่าใด ในส่วนราชการนั้น จึงจะเหมาะสมกับภารกิจ ปริมาณงาน เพื่อให้คุ้มค่าต่อการใช้จ่ายงบประมาณขององค์การบริหารส่วนตำบลโคกเจริญและเพื่อให้การบริหารงานขององค์การบริหารส่วนตำบลโคกเจริญ เป็นไปอย่างมีประสิทธิภาพ ประสิทธิผล โดยนำผลการวิเคราะห์ตำแหน่งมาบันทึกข้อมูลลงในกรอบอัตรากำลัง ๓ ปี ดังนี้

กรอบอัตรากำลัง ๓ ปี ประจำปีงบประมาณ พ.ศ. ๒๕๖๔-๒๕๖๖
องค์การบริหารส่วนตำบลโคกเจริญ อำเภอทับปุด จังหวัดพังงา

ส่วนราชการ	กรอบ อัตรากำลังเดิม	กรอบอัตรากำลังที่คาดว่าจะต้อง ใช้ในชวงระยะเวลา ๓ ปี ข้างหน้า			อัตรากำลังคน เพิ่ม / ลด			หมายเหตุ
		๒๕๖๔	๒๕๖๕	๒๕๖๖	๒๕๖๔	๒๕๖๕	๒๕๖๖	
นักบริหารงานท้องถิ่น ระดับกลาง (ปลัด อบต.)	๑	๑	๑	๑	-	-	-	
สำนักปลัด อบต. (๐๑)								
นักบริหารงานทั่วไป ระดับต้น (หัวหน้าสำนักปลัด)	๑	๑	๑	๑	-	-	-	
นักทรัพยากรบุคคล (ปก.)	๑	๑	๑	๑	-	-	-	
นักวิเคราะห์นโยบายและแผน (ปก.)	๑	๑	๑	๑	-	-	-	
นิติกร (ปก.)	๑	๑	๑	๑	-	-	-	
นักพัฒนาชุมชน (ปก.)	๑	๑	๑	๑	-	-	-	
เจ้าพนักงานธุรการ (พง.)	๑	๑	๑	๑	-	-	-	
จพง.ป้องกันและบรรเทาสาธารณภัย (ชง.)	๑	๑	๑	๑	-	-	-	
พนักงานจ้างตามภารกิจ								
ผู้ช่วยนักพัฒนาชุมชน	๑	๑	๑	๑	-	-	-	
ผู้ช่วยเจ้าพนักงานธุรการ	๒	๒	๒	๒	-	-	-	
พนักงานขับเครื่องจักรกลขนาดเบา(รถบรรทุกน้ำ)	๑	๑	๑	๑	-	-	-	
พนักงานขับรถยนต์(ส่วนกลาง)	๑	๑	๑	๑	-	-	-	
พนักงานจ้างทั่วไป								
แม่บ้าน	๑	๑	๑	๑	-	-	-	
คนงาน	๑	๑	๑	๑	-	-	-	
กองคลัง (๐๔)								
นักบริหารงานการคลัง ระดับต้น (ผอ.กองคลัง)	๑	๑	๑	๑	-	-	-	
นักวิชาการเงินและบัญชี (ชก.)	๑	๑	๑	๑	-	-	-	
เจ้าพนักงานพัสดุ (พง./ชง.)	๑	๑	๑	๑	-	-	-	อยู่ระหว่างให้ ก.กลางสรรหา
เจ้าพนักงานจัดเก็บรายได้ (พง.)	๑	๑	๑	๑	-	-	-	
พนักงานจ้างตามภารกิจ								
ผู้ช่วยเจ้าพนักงานการเงินและบัญชี	๑	๑	๑	๑	-	-	-	
ผู้ช่วยเจ้าพนักงานพัสดุ	๑	๑	๑	๑	-	-	-	
ผู้ช่วยเจ้าพนักงานจัดเก็บรายได้	๑	๑	๑	๑	-	-	-	

ส่วนราชการ	กรอบ อัตรา กำลังเดิม	กรอบอัตราตำแหน่งที่คาดว่าจะต้อง ใช้ในชวงระยะเวลา ๓ ปี ข้างหน้า			อัตรากำลังคน เพิ่ม / ลด			หมายเหตุ
		๒๕๖๔	๒๕๖๕	๒๕๖๖	๒๕๖๔	๒๕๖๕	๒๕๖๖	
กองช่าง (๐๕)								
นักบริหารงานช่าง ระดับต้น (ผอ.กองช่าง)	๑	๑	๑	๑	-	-	-	
นายช่างโยธา (ปง./ชง.)	๑	๑	๑	๑	-	-	-	อยู่ระหว่างให้ ก.กลางสรรหา
เจ้าพนักงานการประปา (ปง./ชง.)	๑	-๑	-	-	-๑	-	-	ยุบเลิก
พนักงานจ้างตามภารกิจ								
ผู้ช่วยนายช่างโยธา	๑	๑	๑	๑	-	-	-	
ผู้ช่วยเจ้าพนักงานธุรการ	๑	๑	๑	๑	-	-	-	
ผู้ช่วยนายช่างไฟฟ้า	-	๑	๑	๑	+๑	-	-	กำหนดเพิ่ม
กองสาธารณสุขและสิ่งแวดล้อม (๐๖)								
นักบริหารงานสาธารณสุขและสิ่งแวดล้อม ระดับต้น (ผอ.กองสาธารณสุขฯ)	๑	๑	๑	๑	-	-	-	ว่าง
เจ้าพนักงานสาธารณสุข (ปง./ชง.)	๑	๑	๑	๑	-	-	-	อยู่ระหว่างให้ ก.กลางสรรหา
พนักงานจ้างตามภารกิจ								
พนักงานขับเครื่องจักรกลขนาดเบา (รถบรรทุกขยะ)	-	๑	๑	๑	+๑	-	-	กำหนดเพิ่ม
พนักงานจ้างทั่วไป								
คณงานประจำรถขยะ	๑	๑	๑	๑	-	-	-	
คณงานประจำรถขยะ	๑	๑	๑	๑	-	-	-	ว่าง
กองการศึกษา ศาสนาและวัฒนธรรม (๐๘)								
นักบริหารงานการศึกษา ระดับต้น (ผอ.กองการศึกษา)	๑	๑	๑	๑	-	-	-	ว่าง
นักวิชาการศึกษา (ปก.)	๑	๑	๑	๑	-	-	-	
ศูนย์พัฒนาเด็กเล็กบ้านโคกเจริญ								
ครู (คศ.๒)	๑	๑	๑	๑	-	-	-	
ครู (คศ.๑)	๒	๒	๒	๒	-	-	-	
พนักงานจ้างตามภารกิจ								
ผู้ดูแลเด็ก	๑	๑	๑	๑	-	-	-	
ผู้ดูแลเด็ก (ทักษะ)	๑	๑	๑	๑	-	-	-	
ศูนย์พัฒนาเด็กเล็กบ้านคดลิงชัน								
ครู (คศ.๑)	๑	๑	๑	๑	-	-	-	
พนักงานจ้างตามภารกิจ								
ผู้ดูแลเด็ก	๑	๑	๑	๑	-	-	-	
รวม	๕๐	๕๑	๕๑	๕๑	+๒	-	-	

ที่	ชื่อสายงาน	ระดับ ตำแหน่ง	จำนวน ทั้งหมด	จำนวนที่มีอยู่ปัจจุบัน		เงินประจำ ตำแหน่ง (๒)	อัตราตำแหน่งที่คาดว่าจะต้องใช้ ในวาระระยะ ๓ ปีข้างหน้า				อัตรากำลังคน เพิ่ม / ลด			ภาวะค่าใช้จ่าย ที่เพิ่มขึ้น (๓)			ค่าใช้จ่ายรวม (๔)			หมายเหตุ
				จำนวน (คน)	เงินเดือน (๑)		๒๕๖๔	๒๕๖๕	๒๕๖๖	๒๕๖๔	๒๕๖๕	๒๕๖๖	๒๕๖๔	๒๕๖๕	๒๕๖๖	๒๕๖๔	๒๕๖๕	๒๕๖๖	งบอุดหนุน	
๓๙	พนักงานจ้างตามภารกิจ ผู้ดูแลเด็ก (นางจิตติ จิตรสมุทร) (๑๓,๓๘๐) อุดหนุน ๙,๔๐๐ งบต.จ่ายส่วนเกิน ๓,๙๘๐	-	๑	๑	๔๗,๗๖๐	๐	๑	๑	-	-	-	๒,๕๖๐	๖,๗๒๐	๖,๙๖๐	๖๗,๙๖๐	งบอุดหนุน				
๔๐	ศูนย์พัฒนาเด็กเล็กบ้านคลองชัน ครู	คศ.๑	๑	๑	-	๐	๑	๑	-	-	-	-	-	-	-	งบอุดหนุน				
๔๑	พนักงานจ้างตามภารกิจ ผู้ดูแลเด็ก (นางวรรณา ไชแสง) (๑๒,๘๑๐) อุดหนุน ๙,๔๐๐ งบต.จ่ายส่วนเกิน ๓,๔๑๐	-	๑	๑	๔๐,๙๒๐	๐	๑	๑	-	-	๖,๒๔๐	๖,๔๘๐	๖,๗๒๐	๕๓,๖๔๐	งบอุดหนุน					
๔๒	ผู้ดูแลเด็ก (ทักษิ)	-	๑	๑	๑๑๒,๘๐๐	๐	๑	๑	-	-	๔,๕๖๐	๔,๘๐๐	๕,๐๔๐	๑๒๒,๑๘๐	งบอุดหนุน					
(๔)	รวม		๔๐	๓๓	๗,๕๗๓,๐๒๐	๓๗๘,๐๐๐	๔๑	๔๑	๒	-	๑๑,๖๖๐	๑๒,๖๐๐	๑๓,๐๐๐	๑๒๗,๐๘๐						
(๕)	ประมาณการประโยชน์ตอบแทนอื่นไม่เกิน ๑๕%																			
(๖)	รวมเป็นค่าใช้จ่ายบุคคลทั้งสิ้น																			
(๗)	งบประมาณรายจ่ายประจำปี (๙๕%)																			
(๘)	คิดเป็นร้อยละ ๔๐ ของงบประมาณรายจ่ายประจำปี																			

ฐานการคำนวณงบประมาณรายจ่ายประจำปี พ.ศ. ๒๕๖๔ ใช้ข้อบัญญัติงบประมาณรายจ่ายประจำปี ๒๕๖๓ ประมาณการเพิ่มขึ้นไม่เกินร้อยละ ๕

งบประมาณรายจ่ายประจำปี พ.ศ. ๒๕๖๓ = ๒๗,๗๓๓,๒๐๐

งบประมาณรายจ่ายประจำปี พ.ศ. ๒๕๖๔ จำนวน ๒๙,๑๑๗,๗๖๐ = (๒๗,๗๓๓,๒๐๐ x ๕%) + ๒๗,๗๓๓,๒๐๐ = ๒๙,๑๑๗,๗๖๐

งบประมาณรายจ่ายประจำปี พ.ศ. ๒๕๖๕ จำนวน ๓๐,๕๗๓,๖๔๘ = (๒๙,๑๑๗,๗๖๐ x ๕%) + ๒๙,๑๑๗,๗๖๐ = ๓๐,๕๗๓,๖๔๘

งบประมาณรายจ่ายประจำปี พ.ศ. ๒๕๖๖ จำนวน ๓๒,๑๐๒,๓๓๐ = (๓๐,๕๗๓,๖๔๘ x ๕%) + ๓๐,๕๗๓,๖๔๘ = ๓๒,๑๐๒,๓๓๐

๑๐.แผนภูมิโครงสร้างการแบ่งส่วนราชการตามแผนอัตรากำลัง ๓ ปี ขององค์การบริหารส่วนตำบลโคกเจริญ

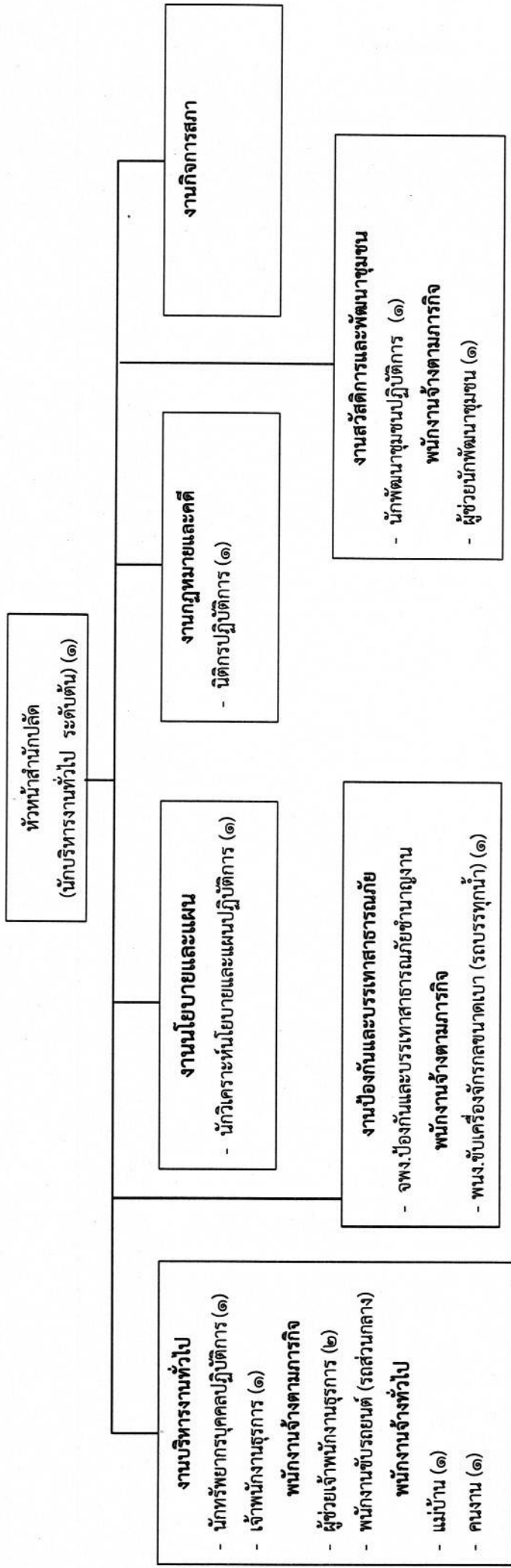
ปลัดองค์การบริหารส่วนตำบลโคกเจริญ (บริหารงานท้องถิ่น ระดับกลาง)
 เลขที่ตำแหน่ง ๓๔-๓-๐๐-๑๑-๑๐๑๑ นางสาวนิตยา สุตะ

หน่วยตรวจสอบภายใน

สำนักงานปลัด (นักบริหารงานทั่วไป ระดับต้น)	กองคลัง (นักบริหารงานการคลัง ระดับต้น)	กองช่าง (นักบริหารงานช่าง ระดับต้น)	กองการศึกษา (นักบริหารงานการศึกษา ระดับต้น)	กองสาธารณสุขและสิ่งแวดล้อม (นักบริหารงานสาธารณสุข ระดับต้น)
พนักงานส่วนตำบล - นักบริหารงานทั่วไป (อำนวยการต้น) (๑) เลขที่ตำแหน่ง ๓๔-๓-๐๑-๖๑๑๑-๐๐๑ นายจิรวุฒิ ประเสริฐสุข - นักทรัพยากรบุคคล ปก (๑) เลขที่ตำแหน่ง ๓๔-๓-๐๑-๓๑๐๒-๐๐๑ นางสาววิราภรณ์ วิถี - นักวิเคราะห์นโยบายและแผน ปก (๑) เลขที่ตำแหน่ง ๓๔-๓-๐๑-๓๑๐๓-๐๐๑ นางสาวณิสิรี สมนใจ - นิติกร ปก (๑) เลขที่ตำแหน่ง ๓๔-๓-๐๑-๓๑๐๓-๐๐๑ นายอดิสรณ์ สมนใจ - นักพัฒนาชุมชน ปก (๑) เลขที่ตำแหน่ง ๓๔-๓-๐๑-๓๑๐๓-๐๐๑ นางสาวสุพิศ ทอมพาล - เจ้าพนักงานป้องกันและบรรเทาสาธารณภัย ชง (๑)	พนักงานส่วนตำบล - นักบริหารงานการคลัง (อำนวยการต้น) (๑) เลขที่ตำแหน่ง ๓๔-๓-๐๔-๖๑๑๑-๐๐๑ นางสาวศุภกานดา นวลแก้ว - นักวิชาการเงินและบัญชี ชก (๑) เลขที่ตำแหน่ง ๓๔-๓-๐๔-๖๑๑๑-๐๐๑ นางสาวสุพิชฌาย์ เกื้อทองสัน - เจ้าพนักงานพัสดุ ปง/ชง (ว่าง) เลขที่ตำแหน่ง ๓๔-๓-๐๔-๖๑๑๑-๐๐๑ - เจ้าพนักงานจัดเก็บรายได้ ปง (๑) เลขที่ตำแหน่ง ๓๔-๓-๐๔-๖๑๑๑-๐๐๑ นางชุติมา ทราชอ่อน พนักงานจ้างตามภารกิจ - ผู้ช่วยเจ้าพนักงานการเงินและบัญชี (๑) นางอุมาพร ส่องแก้ว - ผู้ช่วยเจ้าพนักงานพัสดุ (๑) นางสาวหทัยชนก แซ่ทอง - ผู้ช่วยเจ้าพนักงานจัดเก็บรายได้ (๑)	พนักงานส่วนตำบล - นักบริหารงานช่าง (อำนวยการต้น) (๑) เลขที่ตำแหน่ง ๓๔-๓-๐๕-๖๑๑๑-๐๐๑ นายพิสิทธิ์ เฟื่องบุญ - นายช่างโยธา ปง/ชง (ว่าง) เลขที่ตำแหน่ง ๓๔-๓-๐๕-๖๑๑๑-๐๐๑ พนักงานจ้างตามภารกิจ - ผู้ช่วยนายช่างโยธา (๑) นายจิรวุฒิ เปรมจิตร - ผู้ช่วยเจ้าพนักงานธุรการ (๑) นางสาวศิริราย ทัดแก้ว - ผู้ช่วยนายช่างไฟฟ้า (๑) (ว่าง)	พนักงานส่วนตำบล - นักบริหารงานการศึกษา (อำนวยการต้น) (ว่าง) เลขที่ตำแหน่ง ๓๔-๓-๐๘-๖๑๑๑-๐๐๑ - นักวิชาการศึกษา ปก (๑) เลขที่ตำแหน่ง ๓๔-๓-๐๘-๖๑๑๑-๐๐๑ นางสาวเพ็ญมาศ เครือจันทร์ พนักงานครู - ครู คศ.๒ (๑) เลขที่ตำแหน่ง ๓๔๓๐๘๖๖๐๐๐๘๔ นางสาวกาญจนา ประกอบทรัพย์ - ครู คศ.๑ (๓) เลขที่ตำแหน่ง ๓๔๓๐๘๖๖๐๐๐๘๓ นางสุมาลี โลกิตติธกุล เลขที่ตำแหน่ง ๓๔๓๐๘๖๖๐๐๐๘๕ นางชุตติกาญจน์ แสงกิจ เลขที่ตำแหน่ง ๓๔๓๐๘๖๖๐๐๐๘๖ นางสาวลาลิยา ยมมิตย	พนักงานส่วนตำบล - นักบริหารงานสาธารณสุข (อำนวยการต้น) (ว่าง) เลขที่ตำแหน่ง ๓๔-๓-๐๖-๖๑๑๑-๐๐๑ - เจ้าพนักงานสาธารณสุข ปง/ชง (ว่าง) เลขที่ตำแหน่ง ๓๔-๓-๐๖-๖๑๑๑-๐๐๑ พนักงานจ้างตามภารกิจ - พนักงานขับเครื่องจักรกลขนาดเบา (รถบรรทุกขยะ) (๑) (ว่าง) พนักงานจ้างทั่วไป - คนงานประจำรถยนต์ (๒) ๑. นายประพันธ์ บุตรเสียม ๒. (ว่าง)

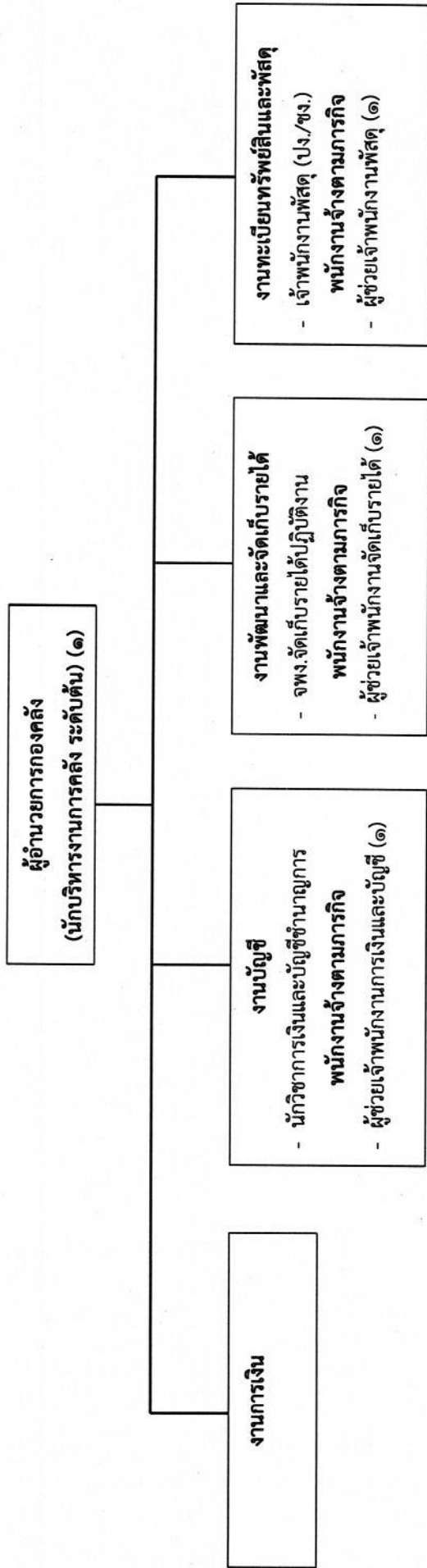
<p>เลขที่ตำแหน่ง ๓๔-๓-๐๑-๔๘๐๕-๔๘๐๕-๐๐๑ นายถาวร เทพณรงค์ - เจ้าพนักงานธุรการ ปง (๑) เลขที่ตำแหน่ง ๓๔-๓-๐๑-๔๘๐๑-๐๐๑ นายสุประวัตี อยู่พัฒน์ พนักงานจ้างตามภารกิจ -ผู้ช่วยนักพัฒนาชุมชน (๑) นางสาวกริพร ทองเจิม -ผู้ช่วยเจ้าพนักงานธุรการ (๒) ๑. นางสาวศิริพร เพ็ชรโพย ๒. นางวันทนา ประกอบสิน -พจน.ขับเคลื่อนเครื่องจักรกลขนาดเบา (รถบรรทุกน้ำ) (๑) นายศุภชัย ผสมทรัพย์ -พจน.ขับเคลื่อน (ส่วนกลาง) (๑) นายอริรุทธ์ วังเมือง พนักงานจ้างทั่วไป -แม่บ้าน (๑) นางพิสมัย กาทันต์ดุจ -คนงาน (๑) นายครอบครัว ใจดี</p>	<p>นางสาวเสาวณี คยศ</p>		<p>พนักงานจ้างตามภารกิจ -ผู้ดูแลเด็ก (๒) ๑. นางชิต้า จิตรสมุทร ๒. นางวรรณมา ไชแสง -ผู้ดูแลเด็ก (ทักษะ) (๑) นายภิญญาพัชญ์ ครอบครอง</p>	
---	-------------------------	--	--	--

โครงสร้างของสำนักปลัดองค์การบริหารส่วนตำบล



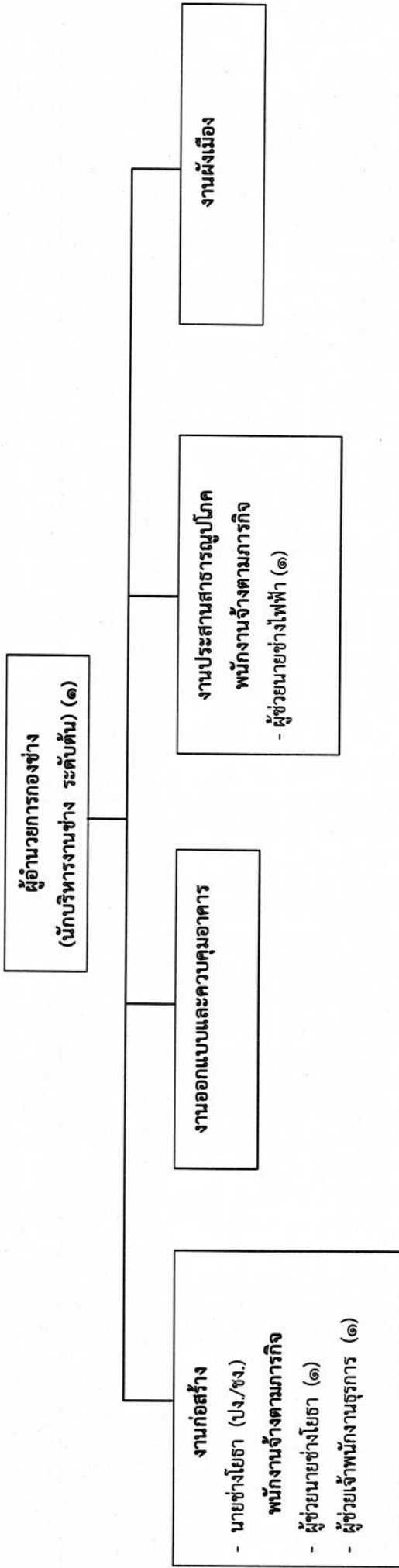
ประเภท ตำแหน่ง	บริหาร ท้องถิ่น (สูง)	บริหาร ท้องถิ่น (กลาง)	บริหาร ท้องถิ่น (ต้น)	อำนาจการ ท้องถิ่น (สูง)	อำนาจการ ท้องถิ่น (กลาง)	อำนาจการ ท้องถิ่น (ต้น)	วิชาการ (ชช.)	วิชาการ (ชก.)	วิชาการ (ปก.)	ทั่วไป (อส.)	ทั่วไป (ชง.)	ทั่วไป (พง.)	พนักงาน ตามภารกิจ	พนักงาน จ้าง ทั่วไป
จำนวน	-	-	-	-	-	๑	-	-	๔	-	๑	๑	๕	๒

โครงสร้างองค์กร



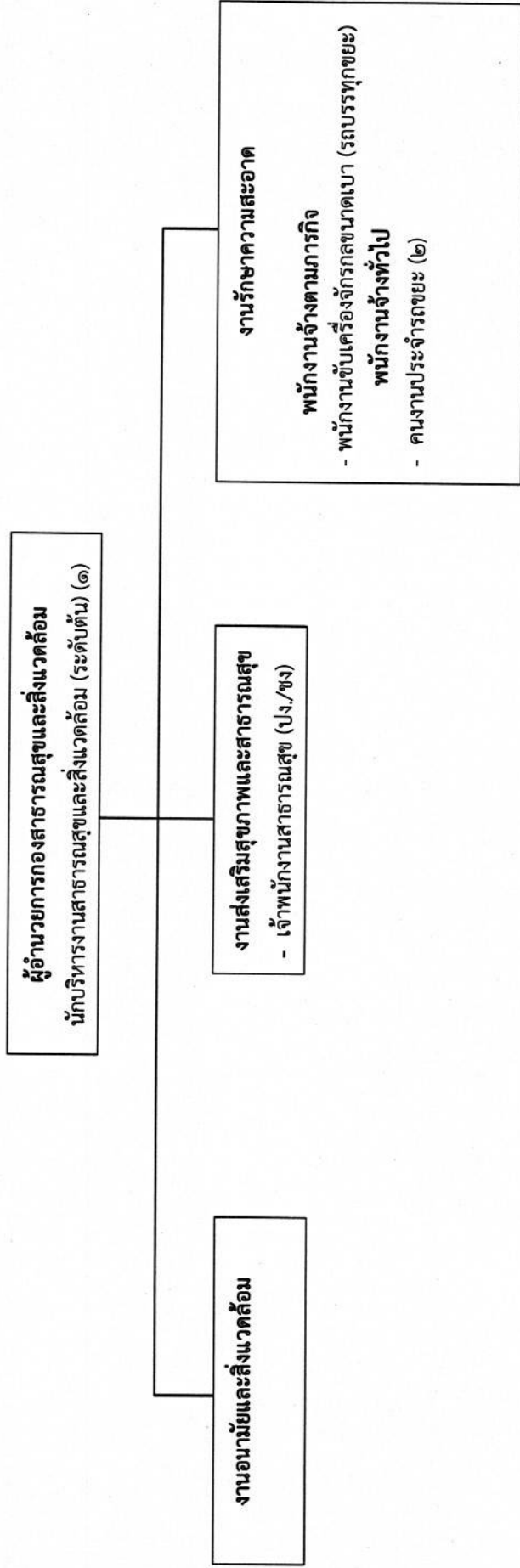
ประเภท ตำแหน่ง	บริหาร ท้องถิ่น (สูง)	บริหาร ท้องถิ่น (กลาง)	บริหาร ท้องถิ่น (ต้น)	อำนาจ ท้องถิ่น (สูง)	อำนาจ ท้องถิ่น (กลาง)	อำนาจ ท้องถิ่น (ต้น)	วิชาการ (ชช.)	วิชาการ (ชพ.)	วิชาการ (ชก.)	วิชาการ (ปก.)	ทั่วไป (อส.)	ทั่วไป (ชง.)	ทั่วไป (ปง.)	พจน.จ้าง ตามภารกิจ	พจน.จ้าง ทั่วไป
จำนวน	-	-	-	-	-	๑	-	-	๑	-	-	-	๒	๓	-

โครงสร้างกองช่าง



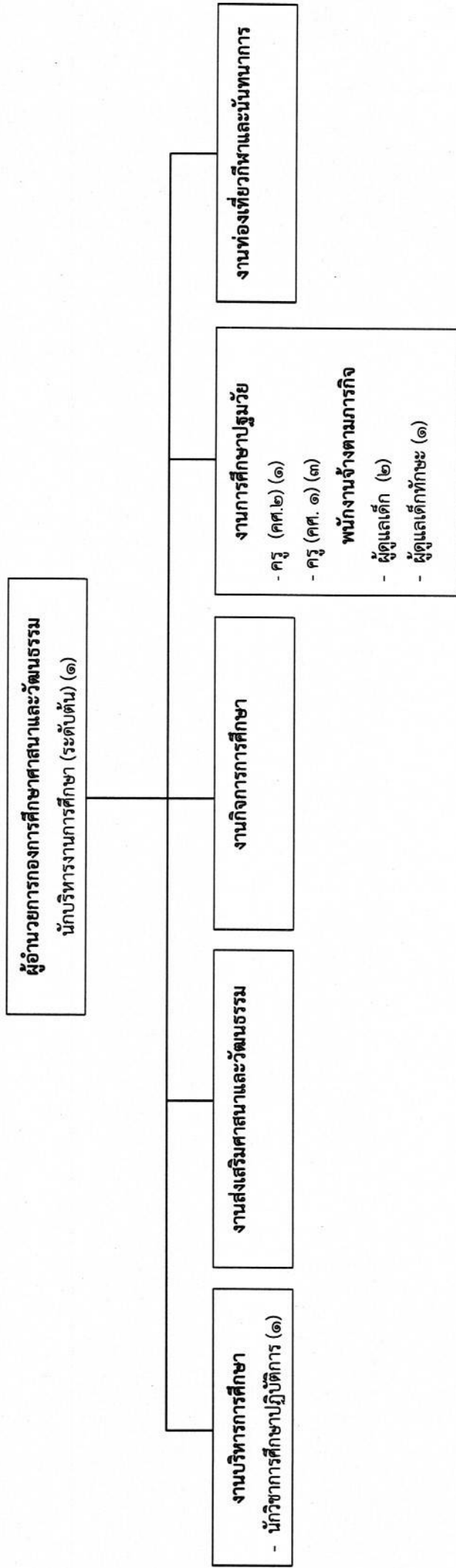
ประเภท ตำแหน่ง	บริหาร ท้องถิ่น (สูง)	บริหาร ท้องถิ่น (กลาง)	บริหาร ท้องถิ่น (ต้น)	อำนาจการ ท้องถิ่น (สูง)	อำนาจการ ท้องถิ่น (กลาง)	อำนาจการ ท้องถิ่น (ต้น)	วิชาการ (ชช.)	วิชาการ (ชพ.)	วิชาการ (ชค.)	วิชาการ (ปก.)	ทั่วไป (อส.)	ทั่วไป (ชง.)	ทั่วไป (ปง.)	พจน.จ้าง ตามภารกิจ	พจน.จ้าง ทั่วไป
จำนวน	-	-	-	-	-	๑	-	-	-	-	-	-	๒	๓	-

โครงสร้างส่วนราชการและสิ่งแวดล้อม



ประเภทตำแหน่ง	บริหาร ท้องถิ่น (สูง)	บริหาร ท้องถิ่น (กลาง)	บริหาร ท้องถิ่น (ต้น)	อำนวยความสะดวก ท้องถิ่น (สูง)	อำนวยความสะดวก ท้องถิ่น (กลาง)	อำนวยความสะดวก ท้องถิ่น (ต้น)	วิชาการ (ชช.)	วิชาการ (ชพ.)	วิชาการ (ชก.)	วิชาการ (ปก.)	ทั่วไป (อส.)	ทั่วไป (ชง.)	ทั่วไป (ปจ.)	พนักงาน ตามภารกิจ	พนักงาน ทั่วไป
จำนวน	-	-	-	-	-	๑	-	-	-	-	-	-	๑	๑	๒

โครงสร้างกองการศึกษา ศาสนาและวัฒนธรรม



ประเภทตำแหน่ง	บริหาร ท้องถิ่น (สูง)	บริหาร ท้องถิ่น (กลาง)	บริหาร ท้องถิ่น (ต้น)	อำนวยความสะดวก ท้องถิ่น (สูง)	อำนวยความสะดวก ท้องถิ่น (กลาง)	อำนวยความสะดวก ท้องถิ่น (ต้น)	วิชาการ (ซช.)	วิชาการ (ซพ.)	วิชาการ (ซก.)	วิชาการ (ปก.)	ครู (คศ.๒)	ครู (คศ.๑)	ครูผู้ดูแล เด็ก	พ.นง.จ้าง ตามภารกิจ	พ.นง.จ้าง ทั่วไป
จำนวน	-	-	-	-	-	๑	-	-	-	-	๑	๓	-	๓	-

๑๑. บัญชีแสดงจัดคณลงสู่ตำแหน่งและภารกิจในส่วนราชการ

ที่	ชื่อ - สกุล	คุณวุฒิ	กรอบอัตรากำลังเดิม			กรอบอัตรากำลังใหม่			เงินเดือน	เงินประจำตำแหน่ง		หมายเหตุ
			เลขที่ตำแหน่ง	ตำแหน่ง	ระดับ	เลขที่ตำแหน่ง	ตำแหน่ง	ระดับ		เงินประจำตำแหน่ง	เงินเพิ่มเติม/ค่าตอบแทน	
๑	น.ส.นิตยา สุขชู	ป.โท	๓๔-๓-๐๐-๑๑๑๑-๐๐๑	ปลัด อบต. (นักบริหารงานท้องถิ่น)	กลาง	๓๔-๓-๐๐-๑๑๑๑-๐๐๑	ปลัด อบต. (นักบริหารงานท้องถิ่น)	กลาง	๕๒๙,๕๖๐	๘๔,๐๐๐	๘๔,๐๐๐	๖๙๗,๕๖๐
๒	นายจิรวุฒิ ประเสริฐสุข	ป.โท	๓๔-๓-๐๑-๒๑๑๑-๐๐๑	หัวหน้าสำนักปลัด (นักบริหารงานทั่วไป)	ต้น	๓๔-๓-๐๑-๒๑๑๑-๐๐๑	หัวหน้าสำนักปลัด (นักบริหารงานทั่วไป)	ต้น	๓๕๖,๑๖๐	๔๒,๐๐๐	-	๓๙๘,๑๖๐
๓	นางสาววิภากรณีย์ วิดี	ป.ตรี	๓๔-๓-๐๑-๓๑๑๑-๐๐๑	นักทรัพยากรบุคคล	ป.ก.	๓๔-๓-๐๑-๓๑๑๑-๐๐๑	นักทรัพยากรบุคคล	ป.ก.	๒๖๖,๗๖๐	-	-	๒๖๖,๗๖๐
๔	นางสาวณัฏริ์ สมนใจ	ป.ตรี	๓๔-๓-๐๑-๓๑๑๑-๐๐๑	นักวิเคราะห์นโยบายและแผน	ป.ก.	๓๔-๓-๐๑-๓๑๑๑-๐๐๑	นักวิเคราะห์นโยบายและแผน	ป.ก.	๒๐๗,๔๘๐	-	-	๒๐๗,๔๘๐
๕	นายฤกษ์ภาส ปานแก้ว	ป.ตรี	๓๔-๓-๐๑-๓๑๑๑-๐๐๑	นักบริหาร	ป.ก.	๓๔-๓-๐๑-๓๑๑๑-๐๐๑	นักบริหาร	ป.ก.	๒๐๗,๔๘๐	-	-	๒๐๗,๔๘๐
๖	นางสาวสุพิศ หอมหวล	ป.ตรี	๓๔-๓-๐๑-๓๑๑๑-๐๐๑	นักพัฒนาชุมชน	ป.ก.	๓๔-๓-๐๑-๓๑๑๑-๐๐๑	นักพัฒนาชุมชน	ป.ก.	๒๐๓,๒๘๐	-	-	๒๐๓,๒๘๐
๗	นายสุประวัติ อยู่พัฒน์	ป.วส.	๓๔-๓-๐๑-๔๑๑๑-๐๐๑	เจ้าพนักงานธุรการ	ป.ง.	๓๔-๓-๐๑-๔๑๑๑-๐๐๑	เจ้าพนักงานธุรการ	ป.ง.	๑๕๘,๗๖๐	-	-	๑๕๘,๗๖๐
๘	นายถาวร เทพมงคล	ป.วส.	๓๔-๓-๐๑-๔๑๑๑-๐๐๑	จพง.ป้องกันและบรรเทาสาธารณภัย	ขง.	๓๔-๓-๐๑-๔๑๑๑-๐๐๑	จพง.ป้องกันและบรรเทาสาธารณภัย	ขง.	๒๗๕,๐๔๐	-	-	๒๗๕,๐๔๐
๙	พนักงนช่างควบคุมภารกิจ น.ส.อรพัทธ์ ทองเจิม	ป.ตรี	-	ผู้ช่วยนักพัฒนาชุมชน	-	-	ผู้ช่วยนักพัฒนาชุมชน	-	๒๒๘,๙๖๐	-	-	๒๒๘,๙๖๐
๑๐	น.ส.ศิริพร เพ็ชรไทย	ป.ตรี	-	ผู้ช่วยเจ้าพนักงานธุรการ	-	-	ผู้ช่วยเจ้าพนักงานธุรการ	-	๑๕๖,๗๒๐	-	-	๑๕๖,๗๒๐
๑๑	นางวันทนา ประกอบสืบ	ป.ตรี	-	ผู้ช่วยเจ้าพนักงานธุรการ	-	-	ผู้ช่วยเจ้าพนักงานธุรการ	-	๑๕๔,๖๘๐	-	-	๑๕๔,๖๘๐
๑๒	นายศุภกัญย์ สมทรัพย์	ป.ตรี	-	พนักงานขับเครื่องจักรกลขนาดเบา (รถบรรทุกน้ำ)	-	-	พนักงานขับเครื่องจักรกลขนาดเบา (รถบรรทุกน้ำ)	-	๑๕๖,๔๘๐	-	-	๑๕๖,๔๘๐
๑๓	นายอรุณฤทธิ์ วังเมือง	ป.วส.	-	พนักงานขับรถยนต์ (ส่วนกลาง)	-	-	พนักงานขับรถยนต์ (ส่วนกลาง)	-	๑๓๘,๖๐๐	-	-	๑๓๘,๖๐๐
๑๔	นางพิศมัย กาพันธ์ดง	ป.๖	-	แม่บ้าน	-	-	แม่บ้าน	-	๑๐๘,๐๐๐	-	-	๑๐๘,๐๐๐
๑๕	นายครอบครัว ไชยดี	ป.๖	-	คนงาน	-	-	คนงาน	-	๑๐๘,๐๐๐	-	-	๑๐๘,๐๐๐

ที่	ชื่อ - สกุล	คุณวุฒิ	กรอบอัตราค่าจ้างเดิม			กรอบอัตราค่าจ้างใหม่			เงินเดือน	เงินประจำตำแหน่ง		หมายเหตุ
			เลขที่ตำแหน่ง	ตำแหน่ง	ระดับ	เลขที่ตำแหน่ง	ตำแหน่ง	ระดับ		เงินประจำตำแหน่ง	เงินเพิ่มเติม/เงินค่าตอบแทน	
	กองคลัง											
๑๖	นางสุกดา นวลแก้ว	ป.ตรี	๓๔-๓-๐๔-๒๑๐๑-๐๐๑	ผอ.กองคลัง (นักบริหารงานการคลัง)	ต้น	๓๔-๓-๐๔-๒๑๐๑-๐๐๑	ผอ.กองคลัง (นักบริหารงานการคลัง)	ต้น	๔๒,๐๐๐	-	๔๕๘,๑๖๐	
๑๗	นางสาวสุพิชญ์ เกื้อทองสิน	ป.ตรี	๓๔-๓-๐๔-๓๒๐๑-๐๐๑	นักวิชาการเงินและบัญชี	ชก.	๓๔-๓-๐๔-๓๒๐๑-๐๐๑	นักวิชาการเงินและบัญชี	ชก.	-	-	๓๑๗,๕๒๐	
๑๘	ว่าง	-	๓๔-๓-๐๔-๔๒๐๓-๐๐๑	เจ้าพนักงานพัสดุ	ปง./ชง.	๓๔-๓-๐๔-๔๒๐๓-๐๐๑	เจ้าพนักงานพัสดุ	ปง./ชง.	-	-	๒๙๗,๙๐๐	
๑๙	นางชุติมา ทราอ่อน	ป.ตรี	๓๔-๓-๐๔-๔๒๐๔-๐๐๑	เจ้าพนักงานจัดเก็บรายได้	ปง.	๓๔-๓-๐๔-๔๒๐๔-๐๐๑	เจ้าพนักงานจัดเก็บรายได้	ปง.	-	-	๑๓๘,๑๒๐	
	พนักงานจ้างตามภารกิจ											
๒๐	นางอมพร ส่องแก้ว	ปวส.	-	ผู้ช่วยเจ้าพนักงานการเงินและบัญชี	-	-	ผู้ช่วยเจ้าพนักงานการเงินและบัญชี	-	-	-	๑๖๙,๔๔๐	
๒๑	นางสาวหทัยชนก แซ่ทอง	ป.ตรี	-	ผู้ช่วยเจ้าพนักงานพัสดุ	-	-	ผู้ช่วยเจ้าพนักงานพัสดุ	-	-	-	๑๔๘,๕๖๐	
๒๒	นางสาวเสาวณีย์ คงยศ	ป.ตรี	-	ผู้ช่วยเจ้าพนักงานจัดเก็บรายได้	-	-	ผู้ช่วยเจ้าพนักงานจัดเก็บรายได้	-	-	-	๑๔๘,๕๖๐	
	กองช่าง											
๒๓	นายพิสิทธิ์ เพ่งบุญ	ป.ตรี	๓๔-๓-๐๕-๒๑๐๓-๐๐๑	ผอ.กองช่าง (นักบริหารงานช่าง)	ต้น	๓๔-๓-๐๕-๒๑๐๓-๐๐๑	ผอ.กองช่าง (นักบริหารงานช่าง)	ต้น	๔๒,๐๐๐	-	๕๖๔,๖๔๐	
๒๔	ว่าง	-	๓๔-๓-๐๕-๔๗๐๑-๐๐๑	นายช่างโยธา	ปง./ชง.	๓๔-๓-๐๕-๔๗๐๑-๐๐๑	นายช่างโยธา	ปง./ชง.	-	-	๒๙๗,๙๐๐	
	พนักงานจ้างตามภารกิจ											
๒๕	นายจิรวุฒิ เปรณจิตร	ป.ตรี	-	ผู้ช่วยนายช่างโยธา	-	-	ผู้ช่วยนายช่างโยธา	-	-	-	๑๓๑,๑๖๐	
๒๖	นางสาวศิวา ทัศนแก้ว	ป.ตรี	-	ผู้ช่วยเจ้าพนักงานธุรการ	-	-	ผู้ช่วยเจ้าพนักงานธุรการ	-	-	-	๑๔๕,๘๐๐	
๒๗	ว่าง	-	-	ผู้ช่วยนายช่างไฟฟ้า	-	-	ผู้ช่วยนายช่างไฟฟ้า	-	-	-	๑๑๒,๘๐๐	

ที่	ชื่อ - สกุล	คุณวุฒิ	กรอบอัตรากำลังเดิม			กรอบอัตรากำลังใหม่			เงินประจำตำแหน่ง		หมายเหตุ
			เลขที่ตำแหน่ง	ตำแหน่ง	ระดับ	เลขที่ตำแหน่ง	ตำแหน่ง	ระดับ	เงินเดือน	เงินเพิ่มอื่น/ เงิน ค่าตอบแทน	
	กองสาธารณสุขและ สิ่งแวดล้อม										
๒๘	ว่าง	-	๓๔-๓-๐๖-๒๑๐๔-๐๐๑	ผอ.กองสาธารณสุข (นักบริหารงานสาธารณสุข และสิ่งแวดล้อม)	ต้น	๓๔-๓-๐๖-๒๑๐๔-๐๐๑	ผอ.กองสาธารณสุข (นักบริหารงานสาธารณสุข และสิ่งแวดล้อม)	ต้น	๓๔๓,๖๐๐	-	๔๓๕,๖๐๐
๒๙	ว่าง	-	๓๔-๓-๐๖-๔๖๐๑-๐๐๑	เจ้าพนักงานสาธารณสุข	ปง./ชง.	๓๔-๓-๐๖-๔๖๐๑-๐๐๑	เจ้าพนักงานสาธารณสุข	ปง./ ชง.	๒๔๗,๕๐๐	-	๒๔๗,๕๐๐
	พนักงานจ้างตามภารกิจ										
๓๐	ว่าง	-	-	พมง.ขับเคลื่อนกิจการ ขนาดเบา (รถบรรทุกขยะ)	-	-	พมง.ขับเคลื่อนกิจการ ขนาดเบา (รถบรรทุกขยะ)	-	๑๑๒,๘๐๐	-	๑๑๒,๘๐๐
๓๑	นายประพันธ์ บุตรเสียม	ป.๖	-	คนงานประจำรถขยะ	-	-	คนงานประจำรถขยะ	-	๑๐๘,๐๐๐	-	๑๐๘,๐๐๐
๓๒	ว่าง	-	-	คนงานประจำรถขยะ	-	-	คนงานประจำรถขยะ	-	๑๐๘,๐๐๐	-	๑๐๘,๐๐๐
	กองการศึกษาฯและ วัฒนธรรม										
๓๓	ว่าง	-	๓๔-๓-๐๘-๒๑๐๗-๐๐๑	ผอ.กองการศึกษา (นักบริหารงานการศึกษา)	ต้น	๓๔-๓-๐๘-๒๑๐๗-๐๐๑	ผอ.กองการศึกษา (นักบริหารงานการศึกษา)	ต้น	๓๔๓,๖๐๐	-	๓๔๓,๖๐๐
๓๔	นางสาวเพ็ญมาศ เครือ จันทร์	ป.ตรี	๓๔-๓-๐๘-๓๘๐๓-๐๐๑	นักวิชาการศึกษา	ปก.	๓๔-๓-๐๘-๓๘๐๓-๐๐๑	นักวิชาการศึกษา	ปก.	๑๘๐,๗๒๐	-	๑๘๐,๗๒๐
๓๕	นางสุมาลี โสภิตศิริกุล	ป.ตรี	๓๔-๓-๐๘-๖๖๐๐-๐๘๓	ครู	คศ.๑	๓๔-๓-๐๘-๖๖๐๐-๐๘๓	ครู	-	ได้รับเงินอุดหนุนจากกรมส่งเสริมฯ		
๓๖	นางกาญจนา ประกอบ ทรัพย์	ป.โท	๓๔-๓-๐๘-๖๖๐๐-๐๘๔	ครู	คศ.๒	๓๔-๓-๐๘-๖๖๐๐-๐๘๔	ครู	-	ได้รับเงินอุดหนุนจากกรมส่งเสริมฯ		
๓๗	นางศุภกัญญา แสงกิจ	ป.ตรี	๓๔-๓-๐๘-๖๖๐๐-๐๘๕	ครู	คศ.๑	๓๔-๓-๐๘-๖๖๐๐-๐๘๕	ครู	-	ได้รับเงินอุดหนุนจากกรมส่งเสริมฯ		
๓๘	นางสาวลลิตีย์ ยมไธย	ป.ตรี	๓๔-๓-๐๘-๖๖๐๐-๐๘๖	ครู	คศ.๑	๓๔-๓-๐๘-๖๖๐๐-๐๘๖	ครู	-	ได้รับเงินอุดหนุนจากกรมส่งเสริมฯ		
	พนักงานจ้างตามภารกิจ										
๓๙	นางชีต้า จิตรสมุทร	ป.ตรี	-	ผู้ดูแลเด็ก	-	-	ผู้ดูแลเด็ก	-	๔๗,๗๖๐	-	๔๗,๗๖๐
๔๐	นางวรรณมา ไชแสง	ป.ตรี	-	ผู้ดูแลเด็ก	-	-	ผู้ดูแลเด็ก	-	๔๐,๙๒๐	-	๔๐,๙๒๐
๔๑	นายภิญญาพัชญ์ ครอบขอบ	ปวส.	-	ผู้ดูแลเด็ก (ทัักขยะ)	-	-	ผู้ดูแลเด็ก (ทัักขยะ)	-	๑๑๒,๘๐๐	-	๑๑๒,๘๐๐

๑๒. แนวทางการพัฒนาพนักงานส่วนตำบล

องค์การบริหารส่วนตำบลโคกเจริญ กำหนดแนวทางการพัฒนาของพนักงานส่วนตำบลในสังกัดทุกระดับ โดยมุ่งเน้นไปที่พัฒนาเพื่อเพิ่มพูนความรู้ ทักษะ ทักษะที่ติด มีคุณธรรมจริยธรรม อันจะทำให้การปฏิบัติหน้าที่ราชการมีประสิทธิภาพ เกิดประสิทธิผล ตามรอบการจัดทำแผนอัตรากำลัง ๓ ปี การพัฒนานอกจากการพัฒนาความรู้ทั่วไปในการปฏิบัติงาน เสริมความรู้และทักษะในแต่ละตำแหน่ง ด้านการบริหาร ด้านคุณสมบัติส่วนตัว และด้านอื่น ๆ ที่จำเป็นแล้ว องค์การบริหารส่วนตำบลโคกเจริญ ตระหนักเป็นอย่างยิ่ง โดยมุ่งเน้นที่จะพัฒนาตามนโยบายของรัฐบาลแห่งรัฐ คือการพัฒนาบุคลากรตามแนวทาง ไทยแลนด์ ๔.๐ เพื่อประโยชน์ของประชาชนเป็นหลักกล่าวคือ

๑. เป็นองค์การบริหารส่วนตำบลที่เปิดกว้างและเชื่อมโยงกัน มีการบริหารจัดการที่เปิดเผย โปร่งใส ในการทำงาน บุคคลภายนอกสามารถเข้าถึงข้อมูลข่าวสารของ หน่วยงานได้ มีการแบ่งปันข้อมูลซึ่งกันและกัน ระหว่างหน่วยงานรัฐ ภาคเอกชน และประชาชนทั่วไป เพื่อเป็นการตรวจสอบการทำงานระหว่างกันและเปิดกว้างในการมีส่วนร่วม การสร้างเครือข่าย

๒. องค์การบริหารส่วนตำบลยึดประชาชนเป็นศูนย์กลาง เป็นการทำงานที่ต้องเข้าใจประชาชนเป็นหลัก ทำงานเชิงรุกและมองไปข้างหน้า โดยตั้งคำถามเสมอว่า ประชาชนจะได้อะไร มุ่งเน้นแก้ไข ปัญหาความต้องการและตอบสนองความต้องการประชาชนเป็นสำคัญ การอำนวยความสะดวกเชื่อมโยงทุกส่วนราชการ เพื่อเปิดโอกาสต่อโจทย์การทำงานร่วมกัน องค์การบริหารส่วนตำบลโคกเจริญ มุ่งเน้นให้ประชาชนใช้ระบบดิจิทัล อิเล็กทรอนิกส์ เพื่อให้ประชาชนก้าวทันความก้าวหน้าของระบบข้อมูลสารสนเทศ โดยเปิดให้ประชาชนใช้บริการ WIFI ฟรี รวมถึงเปิดโอกาสให้ประชาชนใช้ระบบอินเทอร์เน็ตที่หน่วยงาน ให้ข้อมูลผ่านไลน์ เว็บไซต์ ของหน่วยงานด้วย

๓. เป็นองค์การบริหารส่วนตำบลที่มีขีดสมรรถนะสูงและทันสมัย ต้องทำงานอย่างเตรียมการไว้ล่วงหน้า มีการวิเคราะห์ความเสี่ยง สร้างนวัตกรรมหรือความคิดริเริ่มและประยุกต์องค์ความรู้ในแบบสหสาขาวิชาเข้ามาใช้ในการตอบโต้กับโลกแห่งการเปลี่ยนแปลงอย่างฉับพลัน เพื่อสร้างคุณค่า มีความยืดหยุ่นและความสามารถในการตอบสนองกับสถานการณ์ต่าง ๆ ได้อย่างทันเวลา ตลอดจนเป็นองค์การที่มีขีดสมรรถนะสูง และปรับตัวเข้าสู่สภาพความเป็นสำนักงานสมัยใหม่ รวมทั้งทำให้ข้าราชการมีความผูกพันต่อการปฏิบัติราชการและปฏิบัติหน้าที่ได้อย่างเหมาะสมกับบทบาทของตน โดยวิธีการพัฒนาอาจใช้วิธีการใดวิธีการหนึ่ง หรือหลายวิธีก็ได้ตามความเหมาะสม ดังนี้

๑. การปฐมนิเทศ จะดำเนินการก่อนที่จะมีการมอบหมายให้ปฏิบัติหน้าที่ เฉพาะพนักงานส่วนตำบลและพนักงานจ้างผู้ที่ได้รับการบรรจุแต่งตั้งเข้ารับราชการใหม่

๒. การฝึกอบรม อาจดำเนินการโดยองค์การบริหารส่วนตำบลเอง หรือคณะกรรมการพนักงานส่วนตำบล จังหวัดสุราษฎร์ธานี สำนักงานท้องถิ่นจังหวัดสุราษฎร์ธานีหรือสถาบันพัฒนาบุคลากรท้องถิ่น กรมส่งเสริมการปกครองท้องถิ่น หรือส่วนราชการอื่น ตามความจำเป็นและเหมาะสม

๓. การศึกษา หรือดูงาน อาจดำเนินการในหลักสูตรอบรมและศึกษาหรือดูงานที่อยู่ในความสนใจและเกี่ยวข้องกับอำนาจหน้าที่ขององค์การบริหารส่วนตำบล รวมทั้งองค์การบริหารส่วนตำบลจะสนับสนุนงบประมาณ เพื่อให้ทุนการศึกษาระดับปริญญาตรี และปริญญาโท แก่ผู้บริหาร สมาชิกสภาองค์การบริหารส่วนตำบล พนักงานส่วนตำบล ลูกจ้างประจำและพนักงานจ้าง

๔. การประชุมเชิงปฏิบัติการหรือสัมมนา อาจดำเนินการโดยคณะกรรมการพนักงานส่วนตำบลจังหวัด พังงา หรือหน่วยงานอื่นที่เกี่ยวข้อง

๕. การสอนงาน ให้ผู้บังคับบัญชามีหน้าที่สอนงานให้กับผู้อยู่ใต้บังคับบัญชาก่อนมอบหมายงาน

๖. การให้คำปรึกษา ให้ผู้บังคับบัญชามีหน้าที่ให้คำปรึกษาด้วยวิธีการที่เหมาะสม

๗. การประชุม จะจัดให้มีการประชุมพนักงานส่วนตำบลอย่างน้อยเดือนละ ๑ ครั้ง

๔. การกำหนดแนวทางการพัฒนาทักษะด้านดิจิทัล องค์การบริหารส่วนตำบลโคกเจริญ จะยึดถือ ปฏิบัติการดำเนินการตามหนังสือสำนักงาน ก.พ. ที่ นร ๑๐๑๓.๔/๔๒ ลงวันที่ ๕ พฤษภาคม ๒๕๖๓ เรื่อง เครื่องมือ สํารวจทักษะด้านดิจิทัลของข้าราชการและบุคลากรภาครัฐด้วยตัวเอง (Digital Government Skill Self-Assessment) โดยได้รวบรวมเป็นนโยบายการบริหารและพัฒนาทรัพยากรบุคคลขององค์กรในการพัฒนาทักษะของพนักงานในสังกัด

ทั้งนี้ในการพัฒนาบุคลากรในสังกัดองค์การบริหารส่วนตำบลโคกเจริญ ตามแนวทางข้างต้นนั้น กำหนดให้ทุกตำแหน่ง ได้มีโอกาสที่จะได้รับการพัฒนา ในช่วงระยะเวลาตามแผนอัตรากำลัง ๓ ปี และให้สอดคล้องกับ แผนพัฒนาบุคลากร ซึ่งวิธีการพัฒนา อาจใช้วิธีการใดวิธีการหนึ่ง เช่น การปฐมนิเทศ การฝึกอบรม การศึกษาหรือดูงาน การประชุมเชิงปฏิบัติการ ฯลฯ ประกอบในการพัฒนาพนักงานส่วนตำบล เพื่อให้งานเป็นไปอย่างมีประสิทธิภาพและ ประสิทธิภาพบังเกิดผลดีต่อประชาชนและท้องถิ่น ซึ่งการพัฒนาแรกจะเน้นที่การพัฒนาพื้นฐานการปฏิบัติงานพื้นฐานของ พนักงานที่จำเป็นต่อการปฏิบัติราชการ

๑๓. ประกาศคุณธรรมจริยธรรมของพนักงานส่วนตำบล

องค์การบริหารส่วนตำบลโคกเจริญ ได้ประกาศคุณธรรม จริยธรรมของพนักงานส่วนตำบล ลูกจ้างประจำ และพนักงานจ้าง เพื่อให้พนักงานส่วนท้องถิ่น ลูกจ้างประจำและพนักงานจ้างยึดถือเป็นแนวทางปฏิบัติ ดังนี้

๑. การยึดมั่นในคุณธรรมและจริยธรรม
๒. การมีจิตสำนึกที่ดี ซื่อสัตย์ สุจริต และรับผิดชอบ
๓. การยึดถือประโยชน์ของประเทศไทยเหนือกว่าประโยชน์ส่วนตน และไม่มีผลประโยชน์ทับซ้อน
๔. การยืนหยัดทำในสิ่งที่ถูกต้อง เป็นธรรม และถูกกฎหมาย
๕. การให้บริการแก่ประชาชนด้วยความรวดเร็ว มีอัธยาศัย และไม่เลือกปฏิบัติ
๖. การให้ข้อมูลข่าวสารแก่ประชาชนอย่างครบถ้วน ถูกต้อง และไม่บิดเบือนข้อเท็จจริง
๗. การมุ่งผลสัมฤทธิ์ของงาน รักษามาตรฐาน มีคุณภาพ โปร่งใส และตรวจสอบได้
๘. การยึดมั่นในระบอบประชาธิปไตยอันมีพระมหากษัตริย์ทรงเป็นประมุข
๙. การยึดมั่นในหลักจรรยาวิชาชีพขององค์กร
